



SOSIAALINEN RAPORTOINTI RAKENTEELLISEN SOSIAALITYÖN MENETELMÄNÄ

Näkökulmia hyvinvointialueilta

Eija Huhtala
27.3.2024





RAKENTEELLINEN SOSIAALITYÖ

❖ Alkujuuret 1900-luvun alkupuolella

- Jane Addams sosiaalityön yhteiskunnallisen tehtävän ja sosiaalisten epäkohtien esiin nostaminen
- Mary Richmond sosiaalinen raportointi

❖ Kansainvälisesti nähdään usein radikaalin sosiaalityön tavoin sosiaalisena liikkeenä (Mullaly & Dupré 2019; Garrett 2021).

❖ Suomessa ymmärretty kapeammin, lähinnä tiedonkeruuna ja raportointina sekä osana sosiaalipolitiikkaa.

- Anneli Pohjola (2011) auttamisen ja vaikuttamisen ”kaksoissidos”, joka tarkoittaa asiakkaiden tukemista sekä yhteiskunnalliseen ajatteluun, palveluihin ja päätöksentekoon vaikuttamista.





- ❖ Lakisääteistä toimintaa, jota voidaan toteuttaa sekä palvelujärjestelmän sisällä että ulkopuolella, julkisella sektorilla ja kolmannella sektorilla.
- ❖ Sosiaalihuoltolain 7 § mukaan rakenteellisella sosiaalityöllä huolehditaan sosiaalista hyvinvointia ja sosiaalisia ongelmia koskevan tiedon välittämisestä sekä sosiaalihuollon asiantuntemuksen hyödyntämisestä hyvinvoinnin ja terveyden edistämiseksi (Sosiaalihuoltolaki 1301/2014).
- ❖ Tavoitteena on oikeudenmukaisuuden edistäminen, eriarvoisuuden vähentäminen ja kansalaisten hyvinvoinnin tukeminen (Pohjola 2014).





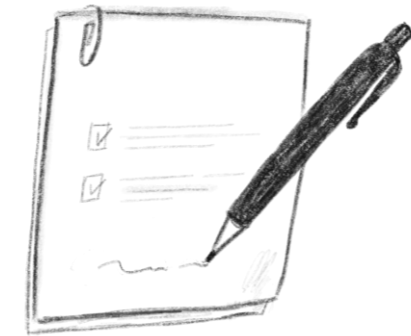
- ❖ Voidaan jakaa Pohjolan (2011) jäsenyyksen mukaisesti neljään tehtäväalueeseen: tietotyöhön, inklusiotyöhön, strategiatyöhön ja oikeudenmukaisuustyöhön. Lisäksi MoRa-hankkeen tulosten pohjalta viidenneksi osa-alueeksi voidaan katsoa myös poliittinen työ (Kannasoja & Ruonakangas 2023).
- ❖ Tieto, tiedon tuottaminen ja tiedolla vaikuttaminen ovat rakenteellisen sosiaalityön keskeisimpiä näkökulmia. Tiedon ja tiedolla johtamisen merkityksen kasvaessa kyky tuottaa ja tulkita asiakaspalvelutilanteissa syntyvää tietoa kasvaa. (Kuusisto-Niemi 2016.)





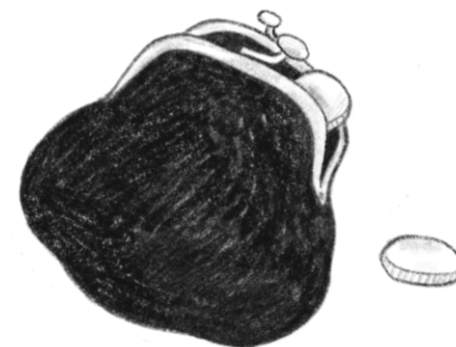
SOSIAALINEN RAPORTOINTI

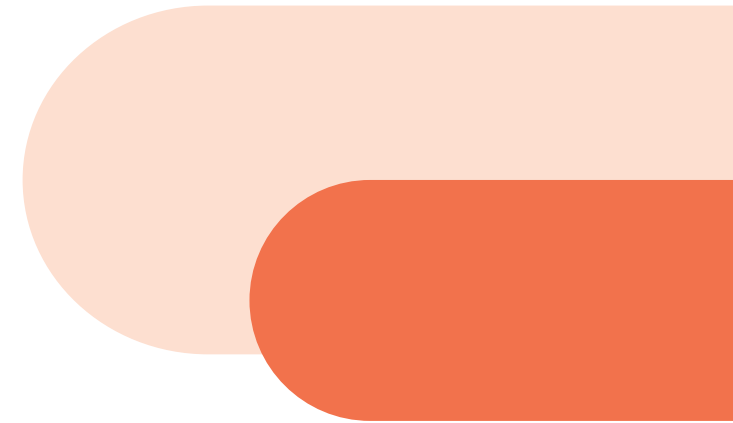
- ❖ On tiedolla vaikuttamista ja yksi tapa tehdä rakenteellista sosiaalityötä.
- ❖ Tarkoituksena kerätä ja tuottaa tietoa palveluiden kehittämistarpeista, hyvistä käytännöistä, konkreettisista ratkaisuehdotuksista ja ajankohtaisista yhteiskunnallisista teemoista (STM 2024).
- ❖ Sosiaalinen raportointi mahdollistaa myös asiakastyössä syntyneen hiljaisen tiedon muokkaamiseen ja eri toimialat ylittävän tiedon hyödyntämisen (Lyly 2016).
- ❖ Sosiaalinen raportointi voidaan nähdä yhtenä keskeisimpänä sosiaalipalveluita koskevan tiedon kokoajana ja jäsentäjänä sekä asiakaslähtöisen työtteen toteuttamismuotona (Kivipelto 2021).





- ❖ Tietoa on mahdollista käyttää esimerkiksi johtamisen ja päätöksenteon tukena, palveluiden kehittämisessä sekä kansalaisten hyvinvoinnin edistämässä (STM 2024).
- ❖ Sosiaalihuollon työorganisaatioissa on keskeistä nostaa esille, että vaikuttaminen on osa sosiaalityön ydintä ja yhteiskunnallista tehtävää. Tämän vuoksi myös työntekijöiden olisi hyvä olla mukana pohtimassa ratkaisuja havaitsemilleen ongelmille. (Hussi 2005.)
- ❖ Johtamisen merkitys korostuu erityisesti siinä, miten sosiaalinen raportointi saadaan osaksi arjen perusasiakastyötä, ja että siihen on johdon tuki. Pelkän tiedon kerääminen ei vielä vaikuta päätöksentekoon, vaan vaatii johtajilta paneutumista asioihin ja niiden eteenpäin viemistä. (Mt.)





- ❖ Sosiaalisen raportoinnin tietoja voivat tuottaa asiakkaat palvelujen käyttäjinä, viranomaiset, ammatilliset toimijat, kolmannen sektorin edustajat ja asukkaat (STM 2024).
- ❖ Tiedonkeruu voi olla tilastollista tai asiakastyöstä kerättyä laadullista tietoa tai molempien yhdistävää (mt).
 - Tiedonkeruutapoja ovat esimerkiksi paikalliset kyselyt, havainnoiva osallistuminen, kokemusasiantuntijoiden haastattelut ja ryhmäkeskustelut (Kivipelto 2021).





SOSIAALISEN RAPORTOINNIN TIETOKÄYTÄNNÖT HYVINVOINTIALUEILLA

- ❖ Tiedonkeruu noudattaa tiettyjä pääpiirteitä, kuten sähköistä lomaketta ja samankaltaista prosessia.
- ❖ Lomakkeen sisältö, raportoinnin laajuus ja käsittelytavat kuitenkin vaihtelevat.
- ❖ Monet hyvinvointialueet käyttävät Varsinais-Suomen sosiaalialan osaamiskeskuksen Vasson PRO SOS -hankkeessa kehitettyä lomaketta tai sen pohjalta tuotettua omaa lomaketta, joka on tarkoitettu sosiaalityön ammattilaisten, kuten sosiaalityöntekijöiden, sosiaaliohjaajien ja kuraattoreiden käyttöön ja on käytössä ympäri vuoden. Lomakkeeseen kirjataan negatiivinen tai positiivinen asia tai ilmiö.






- ❖ Muutama uusimmista käyttöönottajista käyttää lomaketta, joka mahdollistaa sosiaalisen raportoinnin myös alueen asukkaille ja lomakkeen voi täyttää myös anonyymisti.
 - Tämän voi nähdä tukevan osaltaan rakenteellisen sosiaalityön tavoitteita mahdollistaen myös palveluita käyttävien asiakkaiden osallistumismahdollisuuden epäkohtien raportoimiseen ja palveluiden kehittämiseen.
- ❖ Lisäksi käytössä on neutraalin ilmiön raportoimisen mahdollistavia lomakkeita, joissa on kyse ns. heikkojen signaalien esiin tuomisesta.





- ❖ Vaikuttamisrakenteessa ja siinä kuka toimintaa koordinoi on alueellisia eroavaisuuksia.
- ❖ Monin paikoin tiedon vastaanottajana, kokoajana ja eteenpäin viejänä toimivat alueelliset osaamiskeskukset tai asiasta vastaa esimerkiksi kehittäjäsosiaalityöntekijä.
- ❖ Useimmilla hyvinvointialueilla raportoinnin tuloksia käydään laajasti läpi eri johtoryhmissä ja rakenteellisen sosiaalityön verkostoissa. Lisäksi ajankohtaiset asiat voidaan nostaa esimerkiksi sote-palvelulautakuntaan. Joillakin alueilla lomakkeen tietosisältö määrittelee, miten asia etenee.

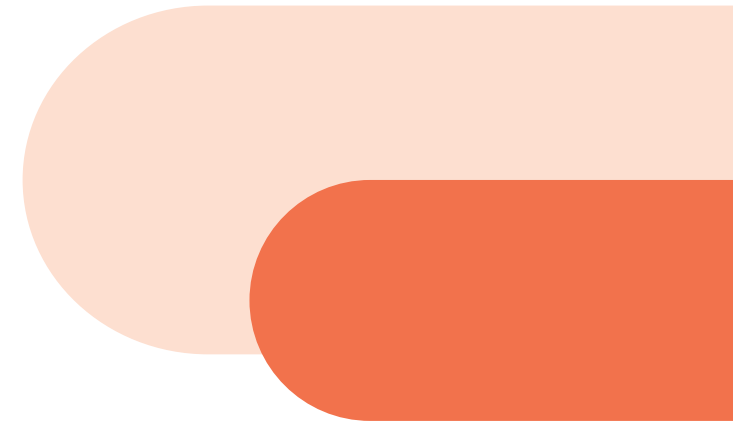




❖ Tavoitteena on, että raporttien tuottama tieto huomioidaan palvelujen kehittämisessä niin alueellisesti kuin valtakunnallisestikin.

- Tietoja voidaan hyödyntää esimerkiksi edunvalvonnassa, viestinnässä, hankkeiden valmistelussa ja korkeakouluysteistyössä.





- ❖ Pääosin maakuntajaon pohjalta muodostettuja hyvinvointialueita on 21 sekä Helsingin kaupunki. Poikkeuksena on Uudenmaan maakunta, joka on jaettu neljään hyvinvointialueeseen ja Helsingin kaupunkiin (STM 2024), joka tässä raportissa luetaan hyvinvointialueiden joukkoon.
- ❖ Tällä hetkellä sosiaalinen raportointi on:
 - Käytössä 15 hyvinvointialueella
 - Pilotoinnissa tai kehitteillä 2 hyvinvointialueella





Esimerkkejä raportoinnin tuloksista

Hyvinvointialue	Sosiaalinen raportointi käytössä	Mistä lähtien käytössä	Raportoinnin laajuus	Tuotetut raportit kokonaismäärä TAI viimeisimmältä raportointikaudelta	Keskeisimmät raportoidut ilmiöt
Varsinais-Suomi	Kyllä	2018	Sosiaalityöntekijät, sosiaaliohjaajat, kuraattorit	435 tai 79	Palvelujen saatavuus, jatkuvuus, integraatio
Etelä-Karjala	Kyllä	2021	Sosiaalityöntekijät, sosiaaliohjaajat, kuraattorit	38	Neuropsykiatristen asiakkaiden oikea-aikaiset palvelut, koulupudokkuus, psyykkisesti oireilevat lapset ja nuoret





Esimerkkejä raportoinnin tuloksista

Hyvinvointialue	Sosiaalinen raportointi käytössä	Mistä lähtien käytössä	Raportoinnin laajuus	Tuotetut raportit kokonaismäärä TAI viimeisimmältä raportointikaudelta	Keskeisimmät raportoidut ilmiöt
Länsi-Uusimaa	Kyllä	2022	Sosiaalialan ammattihenkilöt	69 tai 11	Työikäisten mielenterveysongelmat
Keski-Uusimaa	Kyllä	2023	Sosiaalialan ammattihenkilöt	11	Työikäisten mielenterveysongelmat





Esimerkkejä Etelä-Pohjanmaan raportoinnin tuloksista

Hyvinvointialue	Raportointikausi	Raportoinnin laajuus	Tuotetut raportit viimeisimmältä raportointi-kaudelta	Keskeisimmät raportoidut ilmiöt
Etelä-Pohjanmaa (Seinäjoki & Isokyrö)	2021 pilotointi, tiedonkeräys alkuvuodesta	Sosiaalihuolto & yhdyspinta-toimijat	24	Lapsiperheet, nuoret aikuiset, työkäiset Haasteet palvelujärjestelmälle mm. monikulttuurisuus, väliinpuotoajat
Etelä-Pohjanmaa (koko hva)	2021 tiedonkeräys loppuvuodesta	Sosiaalihuolto & yhdyspinta-toimijat	62	Työkäiset, neuropsykiatristen asiakkaiden palvelujen saanti, Ikäihmiset
Etelä-Pohjanmaa (koko hva)	2022	Sosiaalihuolto & yhdyspinta-toimijat	114	Lasten ja nuorten mielenterveyden haasteet, työkäisten palvelut, iäkkäiden palvelut, päihde
Etelä-Pohjanmaa (koko hva)	2024	Sosiaalihuollon ammatti-henkilöstö	54 (25.3. mennessä)	Työkäiset, ikäihmiset, päihde- ja mielenterveys, palvelujärjestelmän toimimattomuus





Keskeisimmät hyvinvointialueilla esiintyneet yhteiskunnalliset teemat





JOHTOPÄÄTÖKSET

- ❖ Hyvinvointialueiden tarkastelun kautta saadut johtopäätökset tukevat aikaisempia havaintoja ja tutkimustuloksia siitä, että rakenteellisen sosiaalityön ja sosiaalisen raportoinnin merkitys on useimmilla alueilla tunnustettu, mutta käytännössä niiden tekeminen on hajanaista ja painoarvo vaihtelee alueittain (ks. esim. Partanen, Leinonen & Lindh 2022).
- ❖ Sosiaalisen raportoinnin tavat hakevat vielä myös paikkaansa ja erilaisia malleja kehitetään niin hyvinvointialueilla kuin valtakunnallisen Terveuden ja hyvinvoinnin laitoksen koordinoiman Rakenteellisen sosiaalityön raportoinnin kehittäminen -hankkeen kautta.





Hyvinvointialueilla tehdyn sosiaalisen raportoinnin tulosten perusteella:

Sosiaalinen raportointi tuottaa arvokasta tietoa asiakasryhmien tarpeista ja ongelmista sekä siitä, millaisia haasteita asiakkaat kohtaavat palvelujärjestelmässä ja palvelujen saamisessa.

Raportointi tuottaa tietoa myös asioista ja ilmiöistä, joihin on syytä havahtua jo, kun tehtävillä toimenpiteillä on vielä vaikutusta tilanteen korjaamiseksi.

Lisäksi raportointi osoittaa myös johtamisen merkityksen ja miten tietoa voidaan jatkossa hyödyntää palvelujen kehittämisessä.





- ❖ Tulevaisuudessa sosiaalityön haasteena muuttuvassa yhteiskunnassa on toiminnan ja tehtävien jäsentäminen uudelleen, kun toimintaympäristö, palvelujärjestelmä ja kansalaisten avuntarpeet muuttuvat (Pohjola 2014, Tiitinen & Lähteinen 2014).
- ❖ Rakenteellinen sosiaalityö on lakisääteistä, ja sille tulisi varata aikaa sosiaalialan työntekijöiden työnkuvassa, jotta ammatilliset näkemykset ja ratkaisuehdotukset tulisivat laajemmin esiin osaksi palvelujärjestelmän kehittämistä ja asiakkaiden tarpeisiin vastaamista (mt).
- ❖ Olisikin tärkeää miettiä, miten esimerkiksi sosiaalisesta raportoinnista saisi toimivamman käytännön ja miten madaltaa kynnystä tehdä sosiaalista raportointia, jotta se sopisi paremmin arjen työhön ja vakiintuisi osaksi sosiaalityötä.





KOSKE

Keski-Suomen sosiaalialan
osaamiskeskus



KIITOS!





LÄHTEET

Garrett, Paul Michael (2021) *Dissenting Social Work: Critical Theory, Resistance and Pandemic*. Abingdon, Oxon: Routledge.

Hussi, Taina (2005) *Sosiaalinen raportointi tiedon rakentajana – menetelmäkuvaus ja käytännön kokemukset*. SOCCAn ja Heikki Waris-instituutin julkaisusarja 4/2005. http://www.socca.fi/files/81/Sosiaalinen_raportointi_tiedon_rakentajana.pdf. Viitattu 22.2.2024.

Lyly, Auri (2016) *Sosiaalinen raportointi asiakastiedon tuottajana. Esimerkkeinä aikuissosiaalityö ja lastensuojelu*. Helsingin kaupunki, Sosiaali- ja terveystieteiden tutkimuskeskus, raportteja 2/2016. <https://www.hel.fi/static/sote/hankkeet/sosiaalinen-raportointi-asiakastiedon-tuottajana.pdf>. Viitattu 22.2.2024.

Kannasoja, Sirpa & Ruonakangas, Santra (2023) *Yhteenveto: sosiaalityöntekijät rakenteellisen sosiaalityön toimijoina*. Teoksessa Kati, Närhi, Sirpa, Kannasoja, Tuomo, Kokkonen, Niina, Rantamäki & Santra, Ruonakangas (toim.) *Rakenteellisen sosiaalityön tila ja tulevaisuus Suomessa. 2023*. Sopi: Jyväskylän yliopisto, 153-175. <https://jyx.jyu.fi/bitstream/handle/123456789/88884/SoPhi%20154%201.pdf?sequence=1&isAllowed=y>. Viitattu 15.2.2024.

Kivipelto, Minna (2021) *Rakenteellisen sosiaalityön katsaus. Terveiden ja hyvinvoinnin laitos (THL). Työpaperi 16/2021*. https://www.julkari.fi/bitstream/handle/10024/142735/URN_ISBN_978-952-343-685-5.pdf?sequence=1&isAllowed=y. Viitattu 12.2.2024.

Kuusisto-Niemi, Sirpa (2016) *Tiedon hallinta sosiaalihuollossa. Tiedonhallinnan paradigma opetuksen ja tutkimuksen perustana*. Publications of the University of Eastern Finland. Dissertations in Social Sciences and Business Studies No 134. Itä-Suomen yliopisto.





Mullaly, Bob & Dupré, Marilyn (2019) *The New Structural Social Work: Ideology, Theory, and Practice*. Neljäs painos. Oxford: Oxford University Press.

Partanen, Anni & Leinonen, Jaana & Lindh, Jari (2022) Rakenteellisen sosiaalityön tietokäytännöt ja kehittämisen paikat Lapissa. Pohjois-Suomen sosiaalialan osaamiskeskuksen julkaisuja 49. <https://virtu.fi/fi/web/ekollega/julkaisut>. Viitattu 20.2.2024.

Pohjola, Anneli (2011) Rakenteellisen sosiaalityön aika. Teoksessa Anneli, Pohjola & Riitta, Särkelä (toim.) *Sosiaalisesti kestävä kehitys*. Helsinki: Sosiaali- ja terveysturvan keskusliitto, 207–224.

Pohjola, Anneli (2014) Rakenteellisen sosiaalityön paikannuksia. Teoksessa Anneli, Pohjola, Merja, Laitinen & Marjaana, Seppänen (toim.) *Rakenteellinen sosiaalityö*. Rovaniemi: Unipress, 16–36.

Tiitinen, Laura & Lähteinen, Sanna (2014) Julkisen viestinnän keinoilla toteutetun rakenteellisen sosiaalityön tavoitteet. Teoksessa Anneli, Pohjola, Merja, Laitinen & Marjaana, Seppänen (toim.) *Rakenteellinen sosiaalityö*. Rovaniemi: Unipress, 179–199.

Sosiaalihuoltolaki 1301/2014. <https://www.finlex.fi/fi/laki/alkup/2014/20141301>. Viitattu 18.2.2024.

Sosiaali- ja terveysministeriö. 2024. Rakenteellinen sosiaalityö. <https://stm.fi/rakenteellinen-sosiaalityo>. Viitattu 5.2.2024.

Vasso (2024) Rakenteellinen sosiaalityö ja sosiaalinen raportointi. <https://vasso.fi/sosiaalinenraportointi/>. Viitattu 26.2.2024.

