



# Sola 2.0 -laskentatyökalun käyttökokeilu ja esittely ”sosiaalityön silmin”

Hannele Salminen  
Harjoitteluraportteja 13  
Keski-Suomen sosiaalialan osaamiskeskus  
31.7.2023



# Sisällys

- Johdanto Sola 2.0 -laskentatyökalun käyttökokeiluun
- Taustaa esimerkki-indikaattorin valinnalle  
Koulupsykologipalveluiden riittävyys
- Simuloitu esimerkki: Koulupsykologipalveluiden riittävyys -  
Ei ole päässyt koulupsykologille (8.-9.-luokkalaiset)
- Johtopäätöksiä käyttökokeilusta
- Pohdintaa





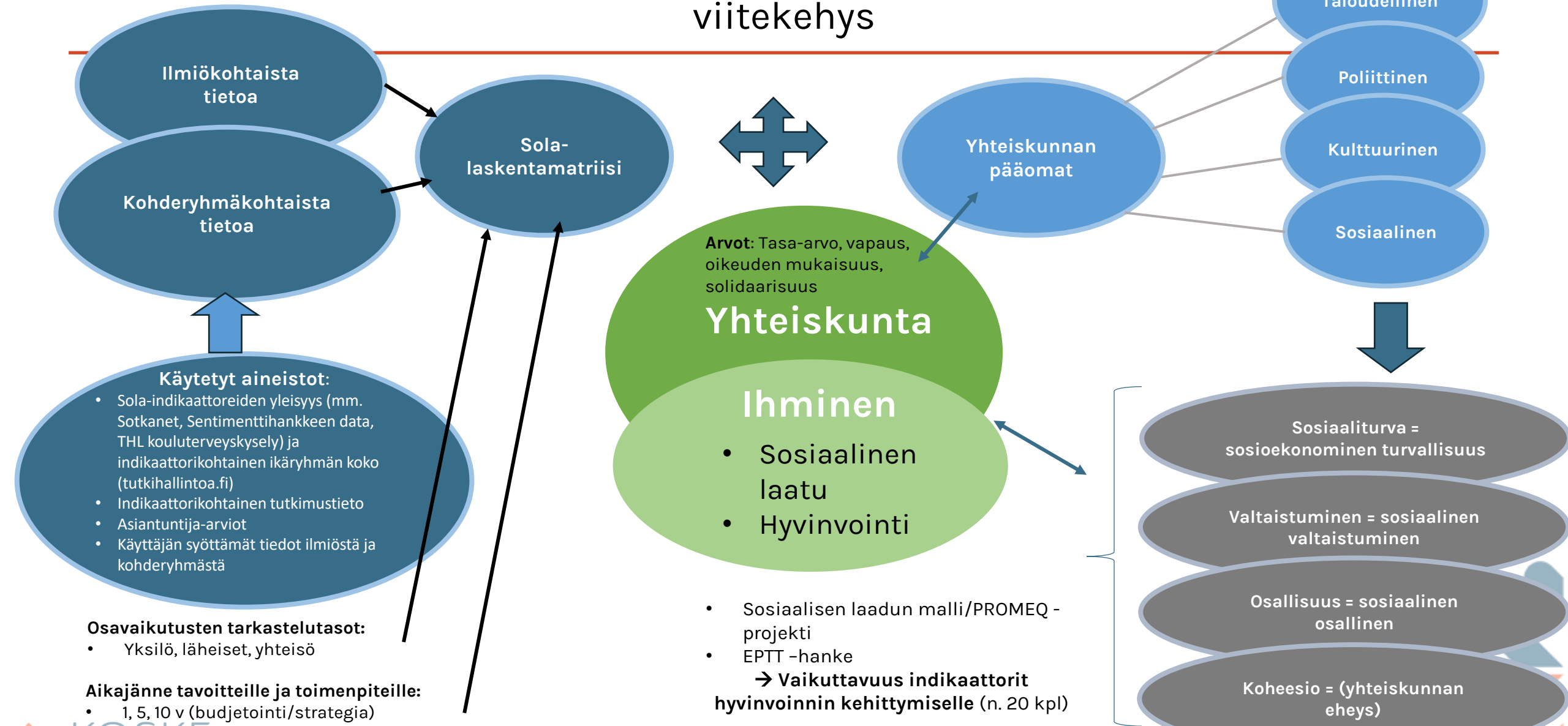
# Johdanto Sola 2.0 -laskentatyökalun käyttökokeiluun

- Käyttökokeilu on tehty osana sosiaalityön maisterivaiheen opintojen harjoittelua Keski-Suomen sosiaalialan osaamiskeskus Koskessa, yhteistyössä Sola-hankkeen kanssa kesällä 2023.
- Sola-hanke eli Yhteiskunnan **sosiaalisen laadun** arviointi, hyvinvoinnin vahvistaminen ja kustannukset on 1.5.2022–31.10.2024 ajanjaksolle sijoittuva STM:n, Terveystieteiden tutkimuskeskuksen edistämisen määrärahoista rahoitettu hanke.
- Sola-hanketta koordinoi Keski-Suomen hyvinvointialue, joka toteuttaa hanketta yhteistyössä Sosped Keskus Oy:n ja Itä-Suomen yliopiston, Vaikuttavuuden talon kanssa. Projektipäällikkönä toimii Andra Aldea-Löppönen.
- Laskentatyökalun eli laskentamatriisin avulla **kuntien ja hyvinvointialueiden** on mahdollista mallintaa erilaisten **yhteiskunnallisten ilmiöiden taloudellisia vaikutuksia** sekä ilmiöihin kohdistettavien valittujen **toimenpiteiden vaikutuksia**.
- Eri ilmiöitä sekä valittuja toimenpiteitä koskevat taloudelliset arviot on tehty julkistalouden näkökulmasta, kunnan ja hyvinvointialueen tasolla.
- Sola-hankkeessa tuotetun laskentamatriisin tavoitteena on tukea ja vahvistaa kokonaisvaltaisen hyvinvoinnin tarkastelua kunnissa ja hyvinvointialueilla. Tavoitteena on laajentaa laskentamatriisin käyttö vuoden 2024 aikana osaksi **tietojohtamisen kansallisia käytäntöjä**. (Sola-hanke 2023.)



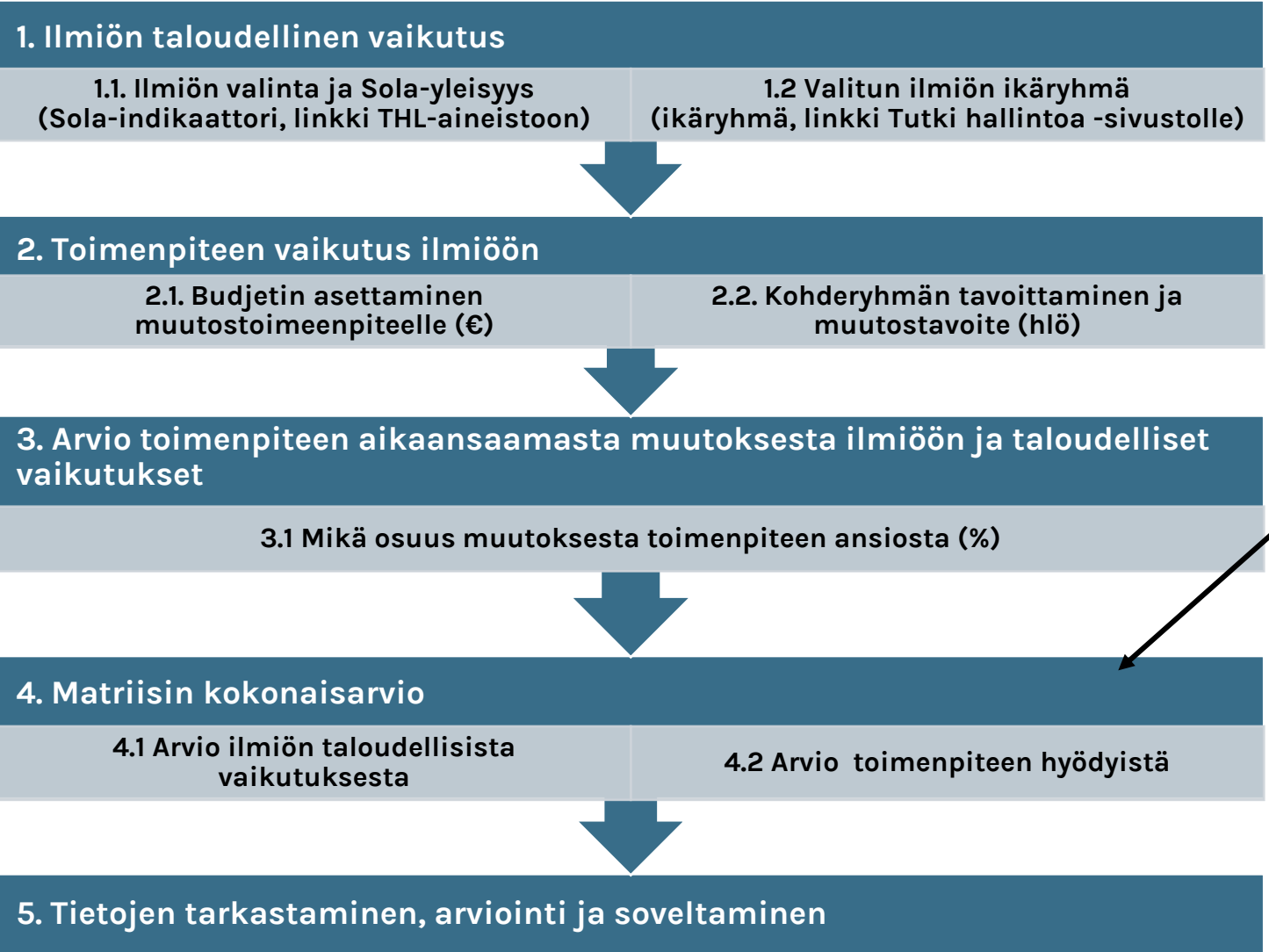


# Sola 2.0 laskentatyökalun viitekehys





# Sola 2.0 -laskentatyökalun toimintalogiikka



- Johdanto-välilehti - aloita tästä!
- Neljä operoitavaa välilehteä peruskäyttäjälle
- Lisäksi tarkempia tietoja data, parametrit ja kuvaajataulukot välilehdillä

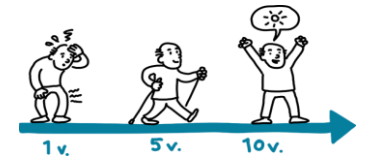
Ilmiökohtaiset yleisyydet (julk. & ei-julk. data kunta- & aluetasolla)

Ilmiökohtaiset kertoimet tutkimuksista ja selvityksistä

Vaikutuksiin liittyvät kertoimet tulosten pohjalta

Taloudelliset arviot (tutkimus & asiantuntija-arviot)

Syötetty ja tutkittu tieto yhdistyvät automaattisesti



- Sola-indikaattori: Ilmiö (esim. koulupsykologien riittävyys)
- Sola-yleisyys: Ilmiön yleisyys-% valitulla alueella





# Taustaa esimerkki-indikaattorin valinnalle

## Koulupsykologipalveluiden riittävyys

- Sosiaalisille ongelmille on tyypillistä niiden kasautuminen sekä ylisukupolvisuus.
- Koulutuksella on todettu olevan vahva yhteys yleisestikin terveyteen ja hyvinvointiin, ja ongelmat ovat selkeästi yleisempiä vähemmän koulutetuilla korkeammin koulutettuun väestöön verrattuna. Tiedollisten valmiuksien lisäksi myös koulutus vaikuttaa henkilön ja talouden tulotasoon ja sitä kautta elintasoon ja elämisen mahdollisuuksiin. Vanhempien koulutustason korreloivan vaikutuksen lisäksi on tärkeää havaita, että lapsen tai nuoren oma koulumenestys ja koulutusaste parantaa todennäköisesti myös hänen valmiuksia ja mahdollisuuksia parempaan hyvinvointiin ja terveyteen. (Koulutus - THL.)
- Tämän takia lasten ja nuorten koulukäynnin tukeminen eri tavoin on hyvin tärkeää. Riittävällä koulumenestyksellä ja koulutustasolla on yksilön nykytilanteen lisäksi pitkäkestoinen merkitys sekä yksilölle, yhteisölle että yhteiskunnalle.
- Koulukuraattorin palvelujen riittävyys eli ehkäisevän lastensuojelutyön, oppilaita ja perheitä tukevan sosiaalityön riittävyttä ei ole tällä hetkellä Solan pääindikaattorina, jonka vuoksi käyttökokeiluun päätettiin valita koulupsykologien riittävyys.





# Koulupsykologipalveluiden riittävyys

## Ei ole päässyt koulupsykologille (8.-9.-luokkalaisten)

### Kohderyhmä 8.-9. lk.

- Ikäryhmän suuruus Jyväskylässä 3078 oppilasta vuoden 2021 lopussa (THL kouluterveyskysely)
- Ei ole saanut tukea ja apua hyvinvointiin koulupsykologilta lukuvuoden aikana, vaikka olisi tarvinnut, yleisyys Jyväskylässä 35,7 % (yleisyys Suomessa 35,8 %)
- Arvio riskiryhmän koosta Jyväskylässä: 1099 hlö (3078 x 0,357)
- Taloudelliset vaikutukset yhteensä **~2,8 Milj. €** (1 v tarkastelujakso, minimikorko-%), toimialoittain: Lapset, nuoret ja perheet ~ 90 %/ 2,6 Milj. € ja valtio/yhteiskunnallinen ~10 %/0, 250 Milj. €

### TOP 5 lisäkustannusta aiheuttavat tekijät

- Häiriökäyttäytyminen koulussa -> Tarvitaan koulunkäynninohjaajia ja erityistukea -> Koulunkäynninohjaajan palkka /kk - suurin kustannusten aiheuttaja ~2,3 Milj. € n. 95 oppilasta\*
- Alkoholien suurkulutus -> Sosiaalihuolto, terveydenhuolto, ehkäisevä päihdetyö -> Yksittäisen alkoholin suurkuluttajan vuosikustannus
- Häiriökäyttäytyminen koulussa -> Opettajat kuormittuvat ja jäävät sairauslomalle -> Sairauspäiväraha
- Mielenterveyspalvelujen käyttö -> Mielenterveyden avohoidon asiakkuus -> Käynti nuorisopsykiatrian poliklinikalla
- Avun hakeminen psyykkiseen oireiluun perusterveydenhuollosta -> Perusterveydenhuollonpalvelujen käyttö -> Käynti terveyskeskuslääkärillä

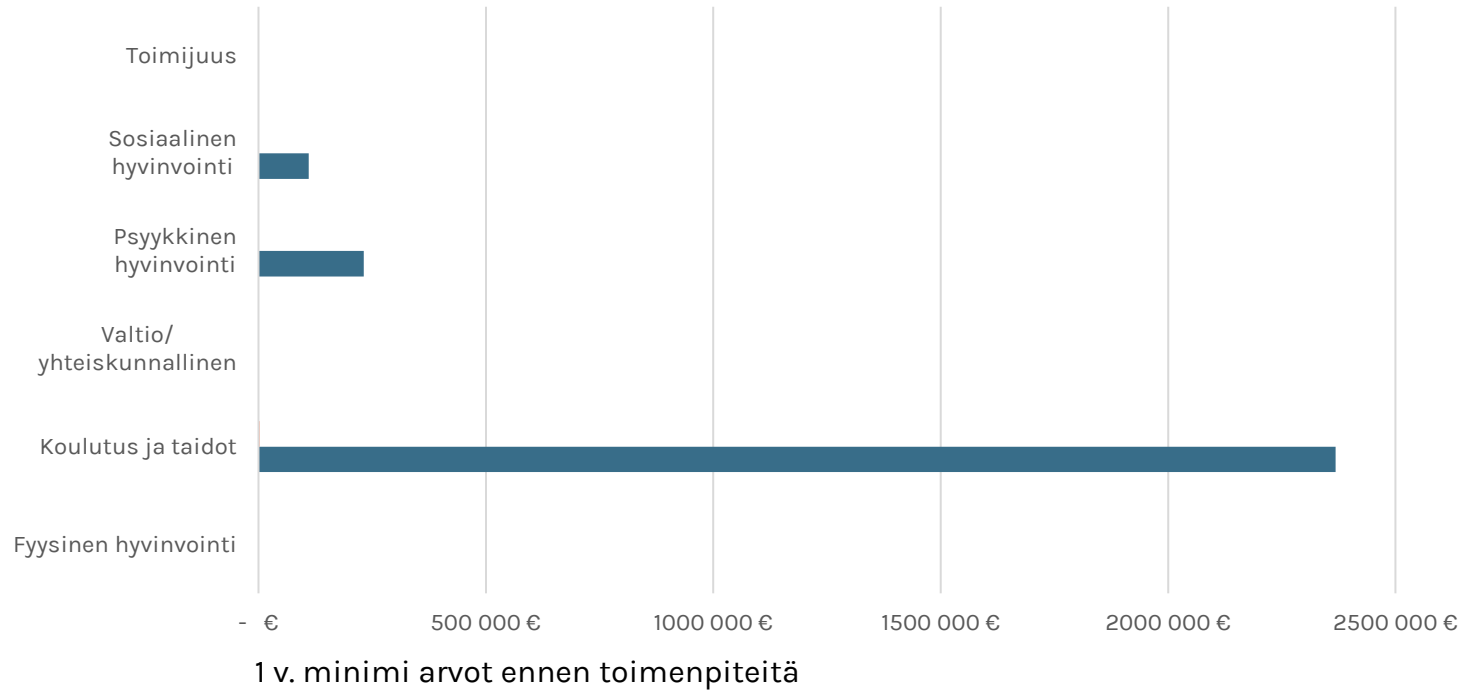
### Yksilökohtaiset kustannukset ja mahdolliset ratkaisut

- ~ 2 600 €/hlö (2,8 Milj. €/1099) 1 v - ~3 200 €/hlö 10 v kuluttua ilman toimenpiteitä
- **2 806 992 €**/56 016 € -> ~ 50 koulupsykologin palkkaamista vastaava summa
- Yhden psykologin keskimääräinen palkkaus maksaa 3795 € + työnantajakustannukset sivukulut 23% -> 4668 €/kk x 12 kk = > 56 016 € vuodessa
- Jyväskylässä koulupsykologille ei päässyt THL:n kouluterveyskyselyn mukaan 35,7 %:ia eli 1099 8.-9.-luokkalaista. Laskennallinen kustannus, jos he olisivat päässeet 3 krt/vuodessa/oppilas psykologille olisi ollut ~102 207 € vuodessa
- n. 500 oppilasta/koulupsykologi eli kahden uuden koulupsykologin palkkaaminen lisää ? Kustannukset 2 x 56 016 €/vuosi -> 112 032 €/vuosi (lähde: Psykologiliitto)
- Koulupsykologin keskimääräiset tapaamiskerrat vuodessa: arvioidaan, että koulupsykologilla kävijät käyvät vastaanotolla 3 krt/vuosi. Proxyn hinta: Koulupsykologin tuntipalkka 25,3 e/h\*1,23(Työnantajakustannukset)=31 € (Lähde: Sola 2.0 - laskentatyökalu)





# Ilmiön taloudelliset vaikutukset kohderyhmässä



## Taustatietoa:

- Yhden syrjäytyneen vuosikustannus yhteiskunnalle 3000–5000 € vuodessa/hlö. \*)
- 14–18 v. mielenterveysongelmista kärsivillä on nelinkertainen riski syrjäytyä. (Lähde: THL & Me-säätiö (2018): Syrjäytymisen dynamiikka)
- Tutkimusten mukaan peruskoulun varaan jäävät aiheuttavat elinaikanaan riskitekijöistä riippuen keskimäärin 230 000–370 000 €:n menetyksen julkishallinnolle.
- (\*sisältäen sijaishuolto, avohuolto, lasten psykiatrisen laitoshoidon, nuorispsykiatrian laitoshoidon, erityinen tuki ala- ja yläaste, työmarkkinatuki, toimeentulotuki, eläkkeensaajien asumistuki, yleinen asumistuki.
- Lähde: Hilli, Petri, Ståhl Timo, Merikukka Petri & Ristikari, Tiina (2017): Syrjäytymisen hinta – case investoinnin kannattavuuslaskemasta. Yhteiskuntapolitiikka 82 (2017):6.)

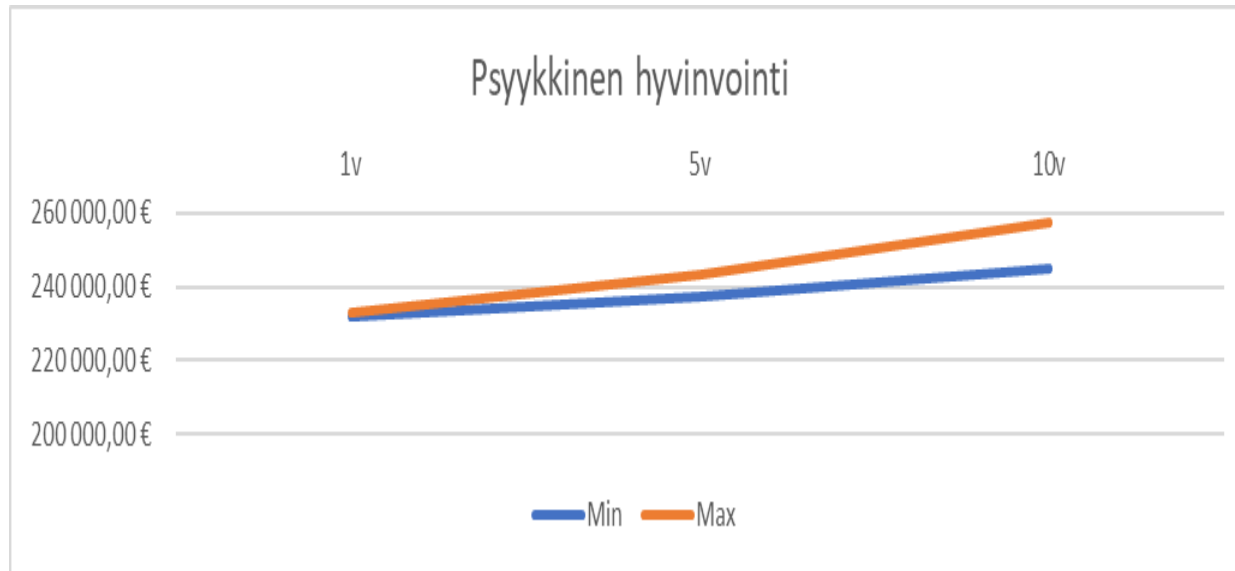
- Häiriökäyttäytyminen koulussa -> Tarvitaan koulunkäynninohjaajia ja erityistukea
- Opintojen ulkopuolelle jääminen -> Riski syrjäytyä







# Ilmiön taloudelliset vaikutukset kohderyhmässä



Min ja max sosiaalisen laadun korolla - arvot ennen toimenpiteitä)

- Lisäksi sairastuneen ja oireilevan nuoren tukeminen voi johtaa vanhempien uupumiseen, sairauspoissaoloihin ja muiden sisarusten jäämiseen ilman riittävää tukea. **Riski erilaisten sosiaalisten ongelmien kohtaamiselle kasvaa perheessä.** Nämä riskit lukeutuvat laskentatyökalussa sosiaalisen hyvinvoinnin alaluokkaan.

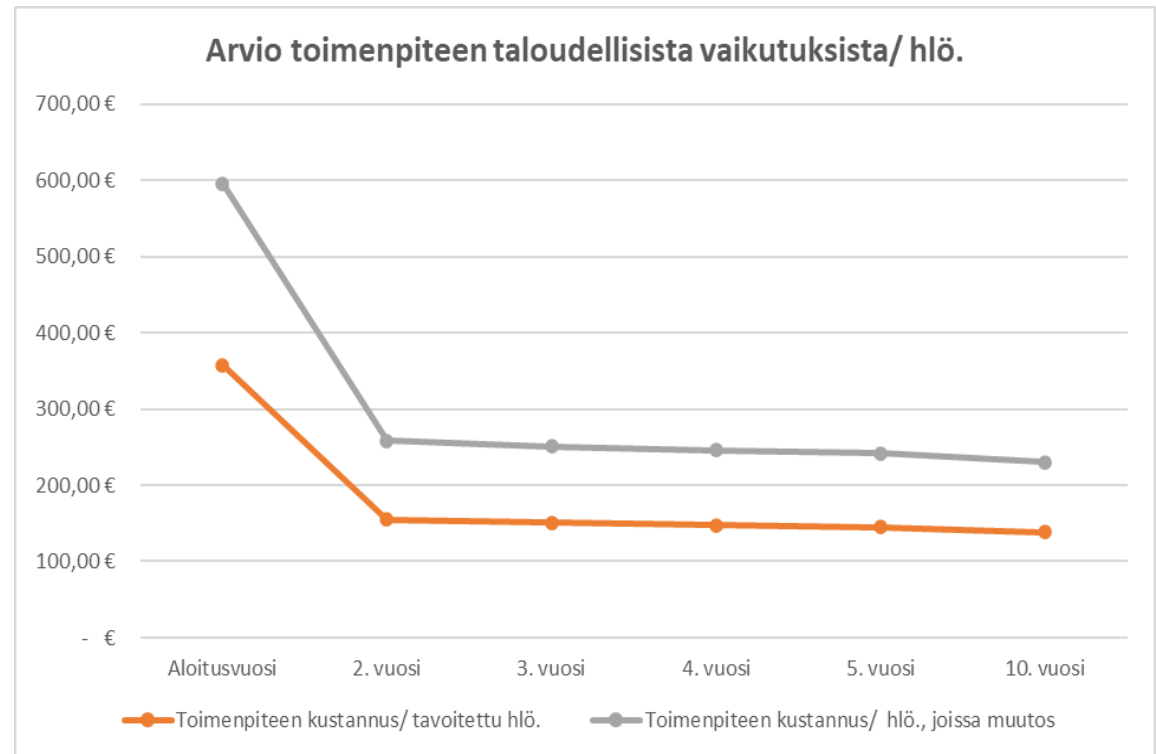
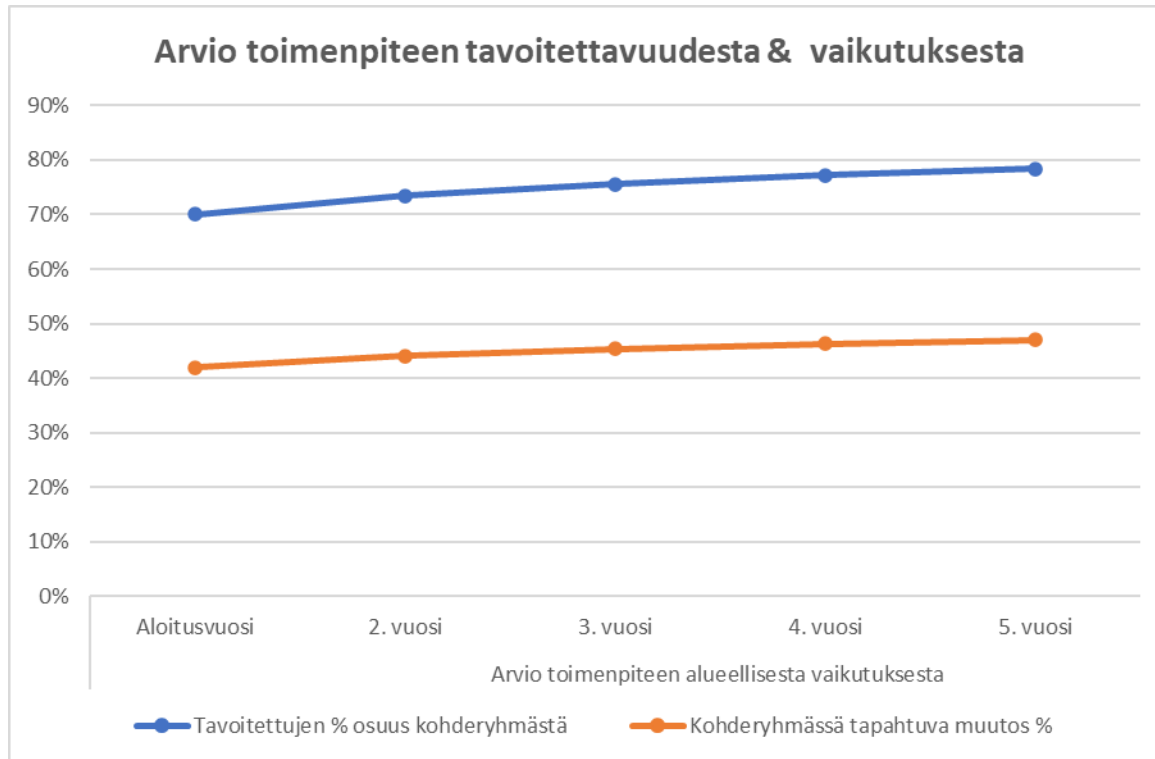
## Erityisesti psyykkisen hyvinvoinnin alaluokkaan kategorisoituvat ongelmat linkittyvät sosiaalisiin ongelmiin:

- Stressi koulunkäyntiin liittyen, oppimisvaikeudet, poissaolot pitkäaikaisen kuormittumisen seurauksena -> Poissaolot koulusta-> **Moniammatillinen työryhmä**
- Mielenterveyspalvelujen käyttö -> Mielenterveyden avohoidon asiakkuus -> Käynti nuorisopsykiatrian poliklinikalla
- Alkoholin suurkulutus -> **Sosiaalihuolto**, terveydenhuolto, ehkäisevä päihdetyö -> Yksittäisen alkoholin suurkuluttajan vuosikustannus
- Huumeiden ongelmakäyttö -> **Sosiaalihuolto**, terveydenhuolto, ehkäisevä päihdetyö -> Yksittäisen huumeiden ongelmakäyttäjän vuosikustannus





# Toimenpide: palkataan kaksi koulupsykologia lisää

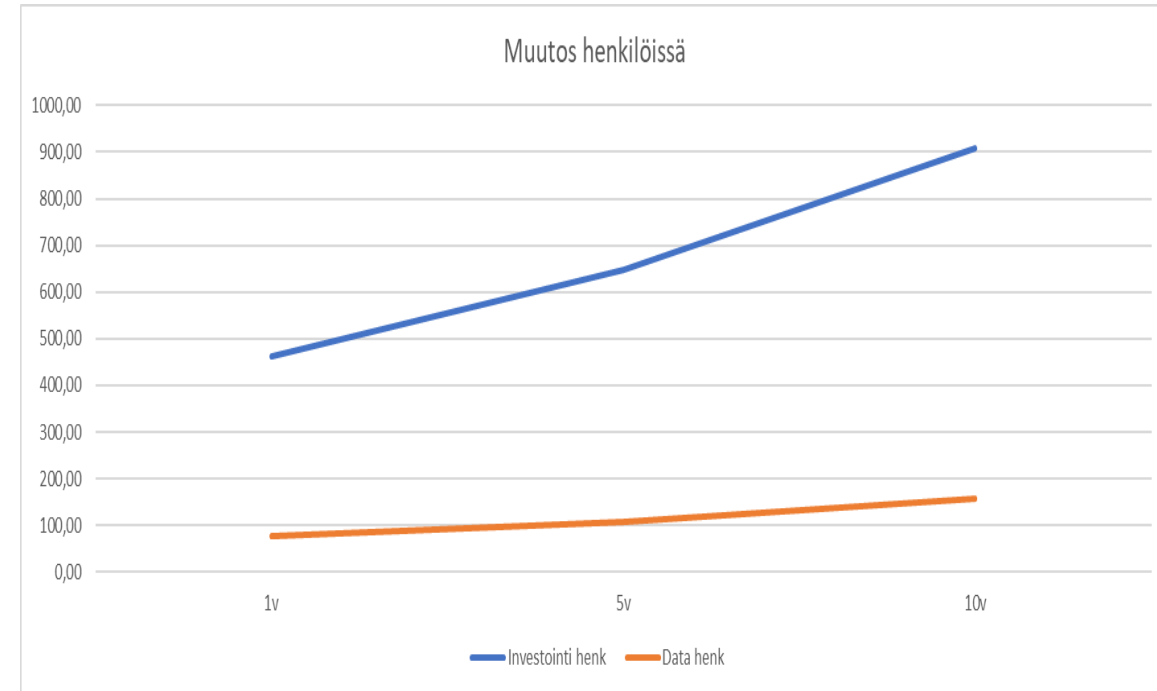
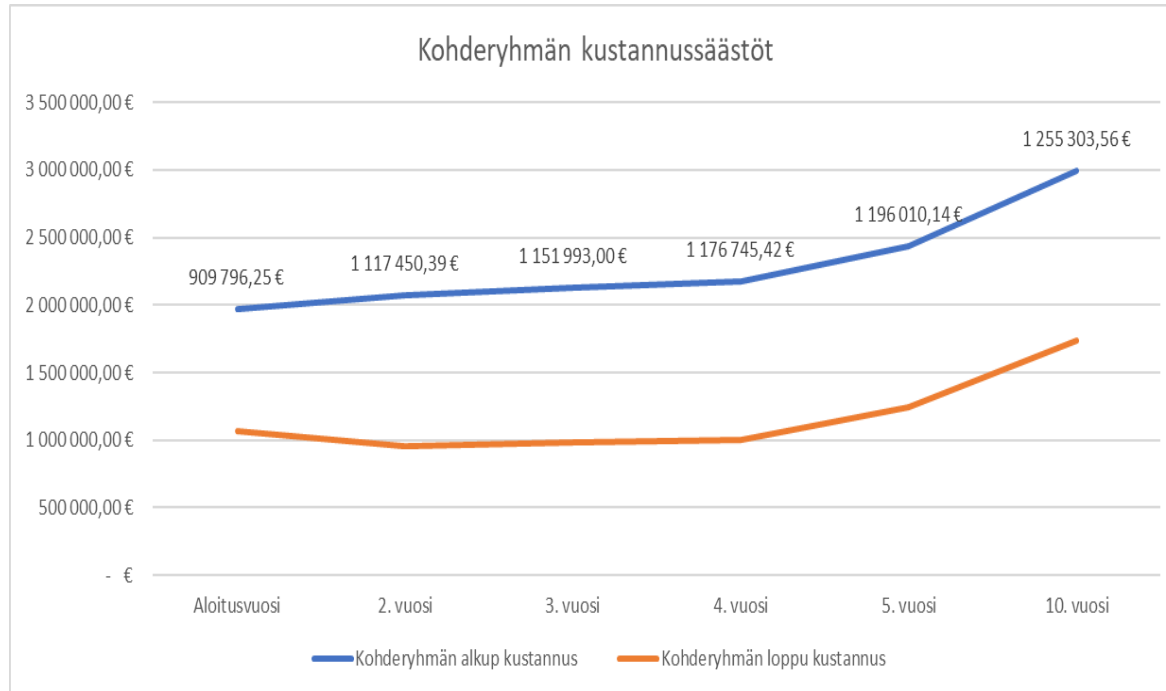


- Alkuinvestointi 150 000 € ja sen jälkeen vuosittainen kustannus 125 000 € - kustannukset henkilöä kohden alenevat suuremman alkuinvestoinnin jälkeen.
- Kohderyhmästä tavoitetaan arvon mukaan n. 70 % oppilaista ja heistä n. 60 %:ssa tapahtuu positiivinen muutos (42 %:ia koko kohderyhmästä) eli he saavat tarvitsemansa tuen koulupsykologin tapaamisilla (+ 7 % vuosittainen nousu)





# Toimenpide: palkataan kaksi koulupsykologia lisää

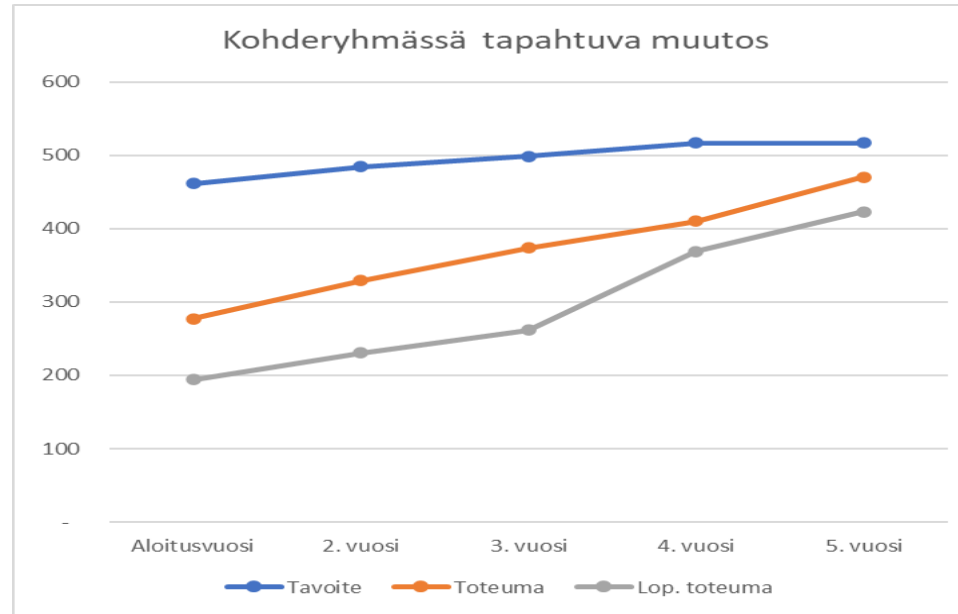
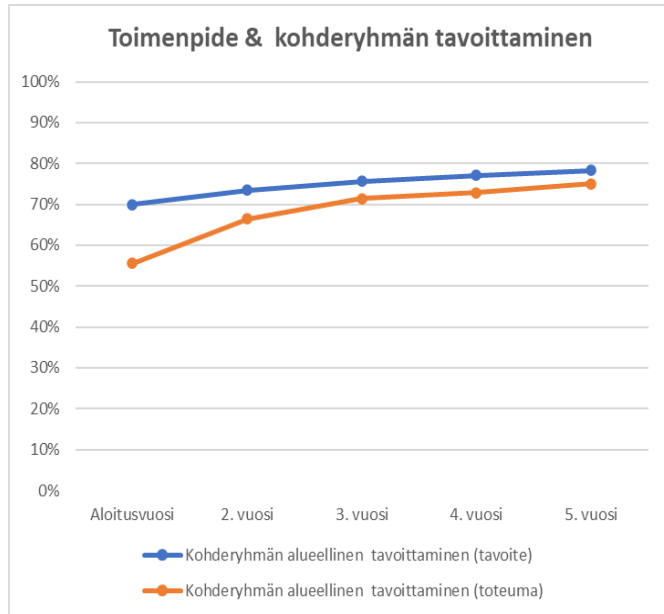


- Kustannussäästöt realisoituisivat esim. 10 vuoden aikana - **jääden n. 1,7 Milj. €:n tasolle n. 3 Milj. €:n sijaan**
- Positiivisen muutoksen kokeneiden oppilaiden määrä nousisi n. 460: sta n. 910:een oppilaaseen samalla aikajänteellä
- Opiskelijoiden määrä, jotka **eivät** olisi erilaisten lisäpalvelujen/-tarpeiden (osavaikutukset yhteensä) riskiryhmässä kasvaisi n. 80:sta 160:een oppilaaseen





# Toimenpiteen tavoittaminen kohderyhmässä



- Toteumaluvut päivitetään esim. seurantakyselyn pohjalta
- Tässä esimerkissä alkuvaiheessa kohderyhmän asetetusta henkilötavoitteesta jäätiin, vuosien edetessä toimenpiteiden kohdentaminen kehittyi ja tavoitetaso lähes saavuttamaan
- Myös muiden tekijöiden vaikutusta tuloksiin/muutoksiin voidaan arvioida kohderyhmän ja alueen palvelujen asiantuntijuutta hyödyntäen.

| Vuosi        | Tavoite (hlö.) | Toteuma |
|--------------|----------------|---------|
| Aloitusvuosi | 769            | 610     |
| 2. vuosi     | 807            | 730     |
| 3. vuosi     | 831            | 785     |
| 4. vuosi     | 848            | 800     |
| 5. vuosi     | 861            | 825     |

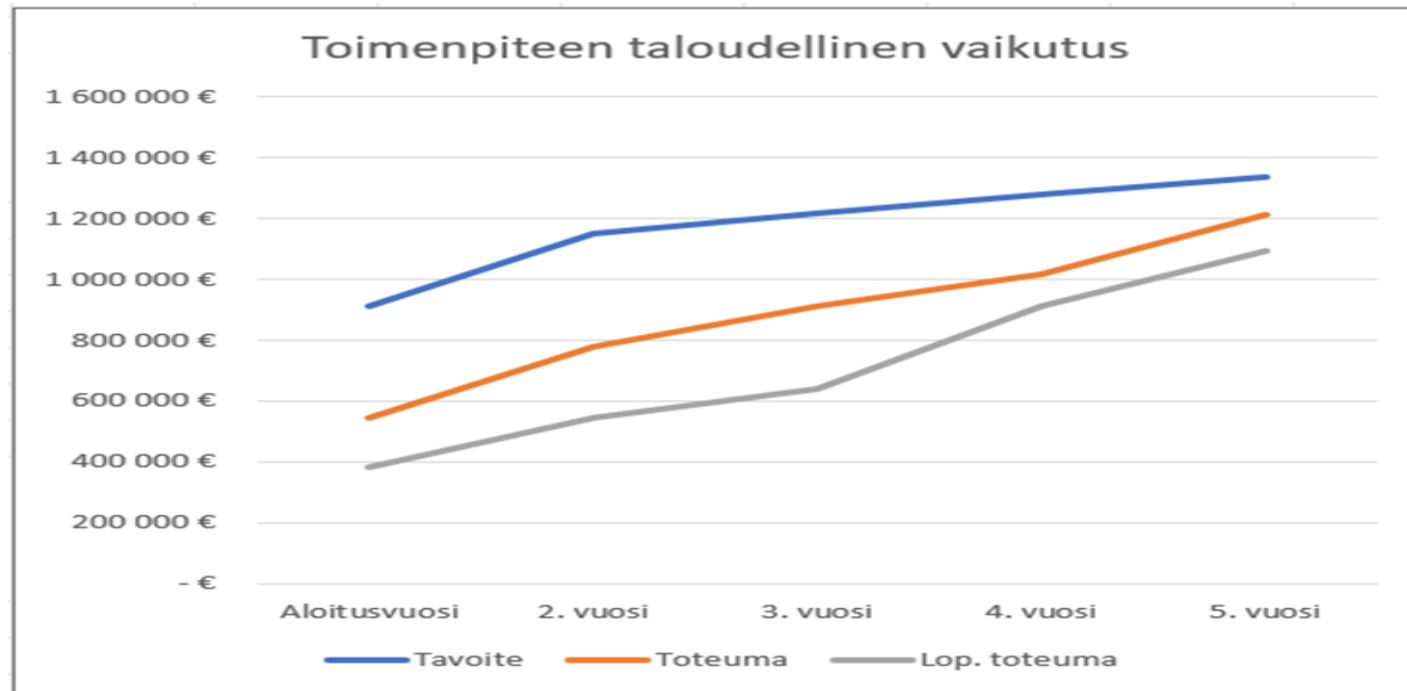
| Vuosi        | Tavoite | Toteuma | Lop. toteuma | Mikä osuus muutoksesta toimenpiteen ansiosta |
|--------------|---------|---------|--------------|--|
| Aloitusvuosi | 462     | 277     | 193,9        | 70 %   |
| 2. vuosi     | 484     | 329     | 230,3        | 70 %   |
| 3. vuosi     | 498     | 374     | 261,8        | 70 %   |
| 4. vuosi     | 517     | 410     | 369          | 90 %   |
| 5. vuosi     | 517     | 470     | 423          | 90 %   |

- Tässä esimerkissä aloitusvuonna on tavoitettu 610 kohderyhmään kuuluvaa oppilasta ja heistä 277 on kokenut päässeensä halutessaan koulupsykologille. Toimenpiteen osuudeksi varovaisuuden periaatteella arvioidaan 70 % eli lopullinen tulema muutoksesta juuri tämän toimenpiteen kautta arvioidaan 193,9 ~194 oppilasta. Kunnan muiden tukitoimenpiteiden arvioitiin vaikuttavan ensimmäisinä kolmena vuotena n. 30 %:ia ja sen jälkeen vain 10 %:ia.





# Toimenpiteen taloudelliset vaikutukset



| Vuosi        | Tavoite        | Toteuma        | Lop. toteuma   | Mikä osuus muutoksesta toimenpiteen ansiosta |
|--------------|----------------|----------------|----------------|--|
| Aloitusvuosi | 909 796,25 €   | 546 056,76 €   | 382 239,73 €   | 70 %   |
| 2. vuosi     | 1 149 817,36 € | 780 848,07 €   | 546 593,65 €   | 70 %   |
| 3. vuosi     | 1 218 590,59 € | 914 418,10 €   | 640 092,67 €   | 70 %   |
| 4. vuosi     | 1 278 673,88 € | 1 014 914,90 € | 913 423,41 €   | 90 %   |
| 5. vuosi     | 1 335 342,12 € | 1 215 000,30 € | 1 093 500,27 € | 90 %   |

- Seurannan luvut päivittyvät laskennallisesti edellisten päivitettyjen henkilölukujen ja annettujen prosentiosuuksien perusteella
- Tässä esimerkissä on tavoiteltu n. 1,3 Milj. €:n taloudellisia vaikutuksia viidentenä tarkasteluvuonna. Laskennallinen toteuma ilmiöön ja toimenpiteisiin liittyviin parametreihin on n. 1,2 Milj. €.
- Lopullinen taloudellinen vaikutus jää arviolta n. 1,1 Milj. € tasolle, kun myös muiden tekijöiden vaikutus kohderyhmän muutokseen on huomioitu.





# Johtopäätöksiä käyttökokeilun esimerkistä 1/2

- Elämänlaadun heikkeneminen voi ilmentyä monella tavalla. Tämä esimerkki havainnollistaa, että nuorten tarpeiden laiminlyönti tarvittavien psykologisten palveluiden järjestämisessä kouluissa kasvattaa selkeästi riskiä **sosiaalisen laadun osa-alueiden heikkenemiselle**.
  - Sosiaalisen laadun viitekehyksen mukaisesti yksilön toimijuus nähdään terveyttä ja hyvinvointia edistävänä tekijänä ja toimijuuden vahvistamiseen vaaditaan lisäksi **sosiaalista valtaistumista, sosioekonomista turvallisuutta, sosiaalista osallisuutta ja yhteiskunnallista eheyttä**.
  - Esim. psyykkiset ja sosiaaliset ongelmat → koulunkäyntivaikeudet → koulupoissaolot, päihdeongelmat, syrjäytymisen riski, alhainen koulutustaso → toimeentulo-ongelmat, riski rikolliseen toimintaan kasvaa (syntyy/lisääntyy epäluottamusta ja pettymystä yhteiskuntaa kohtaan)





# Johtopäätöksiä käyttökokeilun esimerkistä 2/2

- **Esim. lyhyt aikaväli:** Opetustoimessa ja etsivässä nuorisotyössä näkyy oppilaiden lisääntynyt häiriökäyttäytyminen ja riski sosiaalihuollon palvelutarpeen piiriin siirtymisestä kasvaa.
- **Esim. lyhyt ja pitkä aikaväli:** Sosiaali- ja terveydenhuoltoa kuormittavat perusterveydenhuollon, mielenterveys- ja nuorisopsykiatrian sekä päihdehuollon asiakkuuksien lisääntyminen.
- **Esim. pitkä aikaväli:** Työkyvyttömyyteen liittyvät riskit realisoituvat kohderyhmässä vasta aikaisintaan tarkastelujaksolla 5–10 vuoden kuluttua, esimerkiksi sairauspäivärahan, työkyvyttömyyseläkkeen tai eläkkeensaajan asumistuen muodoissa.
- Laskennassa käytetty **sosiaalisen laadun korko -käsite** kuvaa tehokkaasti **ilmiöstä kasautuvien yhteiskunnallisten kustannusten/säästöjen vuosittaista (taloudellista) kasvua**. Taustalla ajatus, että hoitamattomat sosiaaliseen laatuun liittyvät yhteiskunnalliset ongelmat aiheuttavat lisää ongelmia/kustannuksia.





# Johtopäätöksiä käyttökokeilusta

## Sola 2.0 -laskentatyökalu **Excel**-muodossa

### Vahvuudet

- + Laskelmissa yhdistetään tietoja tavalla, joka mahdollistaa eri ilmiöihin sisältyvien osavaikutusten kustannusten/säästöjen euromääräisen havainnollistamisen.
- + Peruskäyttäjälle informatiivinen johdanto ja selkeät minimivaatimukset päivitettävillä tiedoilla.
- + Tiivistetyt graafit ja laskelmat kuvaavat selkeästi ilmiöihin ja kohderyhmiin liittyviä taloudellisia vaikutuksia eri dimensioittain.
- + Laskelmissa käytettävän datan läpinäkyvyys (esim. parametrit, kaavat, lähteet ja päättelyketjut jäljitettävissä)
- + Käyttäjällä mahdollisuus päivittää lukuja (esim. tarkempaa paikkakuntaakohtaista dataa Proxy-arvoista, alaindikaattoreiden Sola-yleisyyksiä)
- + Exceliin tottuneen käyttäjän mahdollisuus päivittää ja muokata tarpeen mukaan erilaisia taulukkoja ja graafeja, lukuja (esim. kuvaajataulukot-välilehti)
- + Laskelmissa on huomioitu sosiaalisen laadun korko - käsite, joka kuvaa tehokkaasti ilmiöstä kasautuvien yhteiskunnallisten kustannusten/säästöjen vuosittaista (taloudellista) kasvua 1, 5 ja 10 vuoden päähän.

### Kehityskohteita

- Laajemmassa käytössä riski, että kaavat, graafit ja taulukot eivät toimisi. Versioiden hallinta haastavaa.
- Käyttäjien heterogeenisuus (käyttäjävirheet, tahaton deletointi yms.).
- Ylläpitotyö riskistä ja resurssi-intensiivistä. Mikäli data ei päivity ajantasaisesti, se voisi lisätä käyttäjien epäluottamusta ja käyttö voisi vähentyä, jolloin kehitys voi pysähtyä. (Riskienhallinta kokonaisuudessaan ylläpidossa).
- Indikaattorikohtaisten erityisten muutostavoitteiden asettaminen - ohjeistus
- Toimialabudjettien rooli ja hyödyntämismahdollisuudet - lisäinformaatio/tulkinta
- Esim. kohderyhmän kustannussäästöjen, toimenpiteiden taloudellisten vaikutusten sekä henkilömuutosten tiivistetty laskentalogiikka - lisäinformaatio/tulkinta
- Johdonmukaiset/yhtäläiset muotoilut, käyttäjälle informatiivinen otsikointi, kustannusten ja säästöjen merkintä (+/-) - kosmeettisia muutostarpeita







# Johtopäätöksiä käyttökokeilusta 1/2

- Kyseiset laskelmat kertovat, miten ennaltaehkäisevien psykologipalvelujen riittämättömyys vääjäämättä johtaa **mittaviin kumuloituviin kustannuksiin yksilöiden elinkaaren aikana.**
- Yhteiskunnalliselle tasollekin merkittävien kustannusten takaa löytyy useita inhimillistä yksilöä sekä lähipiiriä koskettavia ongelmatilanteita, ja jotka ajan myötä hoitamattomina muuttuvat vain yhä kompleksisimmiksi.
- Laskelmat on tehty **tilastoihin ja tutkimustietoihin perustuen pilotissa sovituilla ja tarkastetuilla periaatteilla** (varovaisuus, kaksoislaskenta, realismisuus).
- Laskelmat havainnollistavat selkeästi valitun ilmiön osavaikutuksia **keskustelun ja päätöksenteon tueksi.** Olennaista ei ole esim. olisiko ko. kunta valmis palkkaamaan 2,3 Milj. €:lla koulunkäynninohjaajia tai muuta erityistukea, vaan **konkretisoida** sekä kunnan sivistystoimelle että sotepalveluiden moniammatillisille tiimeille kunnan **hyvinvoinnin ja terveyden strategista vaikuttavuusajattelua.**





# Johtopäätöksiä käyttökokeilusta 2/2

- Sola 2.0 -laskentatyökalu yhdistää hyvin tässä valitussa esimerkissä Jyväskylälle jäävän vastuun asukkaiden hyvinvoinnin ja terveyden edistämisestä (HYTE-kerroin), sivistystoimesta sekä hyvinvointialueiden vastuun sotepalvelujen vaikuttavasta ja kustannustehokkaasta tuottamisesta huomioiden strategiset tavoitteet.
- **Sosiaali- ja terveydenhuollon järjestämisen laissa (612/2021) velvoitetaan kuntaa sekä hyvinvointialuetta edistämään asukkaidensa hyvinvointia ja terveyttä yhdessä.**
- Onko päteviä syitä olla hyödyntämättä olemassa olevaa tietoa tai esimerkinomaisia laskelmia strategisessa päätöksenteossa hyvinvoinnin ja terveyden edistämiseksi?
- **Tiedon hyödyntämättä jättäminenkin on päätös.** Päätös ei vastaisi **kansallista, alueellista tai paikallista** lakeihin kirjattua **vaatimusta**, jonka mukaan **tietojohtamista, vaikuttavuusarviointia ja kustannustehokkuutta tulee lisätä päätöksenteossa.**





# Pohdintaa – Tiedolla johtaminen 1/3

- **Tiedolla johtamisen vaatimus** sosiaali- ja terveydenhuollossa nousee **lainsäädännön ja käytännön vaatimuksesta löytää kestävä pohja palvelujen rahoittamiselle ja kustannusten kasvun hillitsemiselle**. Myös yhteiskunnan arvojen toteutuminen, tasa-arvo, vapaus, oikeudenmukaisuus, solidaarisuus, vaatii tiedon hyödyntämistä strategisessa johtamisessa.
- Sosiaali- ja terveydenhuollossa monitoimijaisen yhteistyön vaatimus tuottavien, vaikuttavien ja tehokkaiden palvelujen aikaansaamiseksi korostuu – useimmat asiakkaat ovat molempien ja useiden palvelujen piirissä samanaikaisesti.
- Sote-uudistukseen kirjattujen tavoitteiden saavuttaminen vaatii moninaisen tiedon ammattimaista ja johdettua hyödyntämistä:

Uudistuksen taustalla on ajatus kuntia suuremmista ja vahvemmissa, itsehallinnollisista hyvinvointialueista, jotka hyvin johdettujen osaamisten ja pääomien avulla pystyisivät vastaamaan asukkaidensa palvelutuottamisen tarpeisiin **tuottavasti, vaikuttavasti ja tehokkaasti**.





# Pohdintaa – Tiedolla johtaminen 2/3

- Keski-Suomen hyvinvointialueen strategiset menestystekijät ovat:
  1. Ihmislähtöiset ja **kustannusvaikuttavat** palvelut – saumaton palvelujen yhteensovittaminen,
  2. Sujuva ja saumaton kumppanuus,
  3. Hyvinvoiva, osaava ja osallistuva henkilökunta,
  4. Aktiiviset ja osallistuvat asukkaat sekä toimivat, ennaltaehkäisevät palvelut,
  5. **Vankka tietopohja ja systemaattinen tiedon hyödyntäminen ja**
  6. Toiminnan tavoitteellinen kehittäminen ja uudistaminen
- Em. menestystekijät vaativat **vaikuttavaa monitoimijaista yhteistyötä**, joka perustuu tietoperustaiseen työtapaan, kykyyn hallita ja jakaa tietoa sekä erityisesti jalostaa sitä erilaisiin päätöksentekotarpeisiin uudella tavalla parempien päätösten aikaansaamiseksi.





# Pohdintaa - Tiedolla johtaminen 3/3

- Sosiaalityölle laissa määrätty vaikuttavuuden tavoite liittyy kiinteästi tiedolla johtamisen vaateeseen ja sitä kautta myös asiakastyöstä tarkoituksenmukaisemman tiedon keräämiseen. **1.9.2024 vaiheittain voimaan tuleva valtakunnallisten yhtenäisten asiakasasiakirjarakenteiden käyttöönotto sosiaalihuollossa** on merkittävä vaihe vaikuttavuustiedon ja tiedolla johtamisen edistämisessä sosiaalialla.
- Vuonna 2022 sosiaalihuoltolakiin 1301/2014 kirjattiin täydentävä vaatimus hallituksen esityksen pohjalta **sosiaalityön vaikuttavuuden seuraamisesta §:ään 15:**

”Sosiaalityöllä tarkoitetaan yksilö- ja perhekohtaista asiakas- ja asiantuntijatyötä, jossa rakennetaan yksilön tai perheen tarpeita vastaava **sosiaalisen tuen ja palvelujen kokonaisuus, sovitetaan se yhteen muiden toimijoiden tarjoaman tuen kanssa** sekä ohjataan ja **seurataan sen toteutumista ja vaikuttavuutta**. Sosiaalityö on luonteeltaan muutosta tukevaa työtä, jonka tavoitteena on yhdessä yksilöiden, perheiden ja heidän yhteisöjensä kanssa lieventää elämäntilanteen vaikeuksia, vahvistaa yksilöiden ja perheiden omia toimintaedellytyksiä ja osallisuutta sekä edistää yhteisöjen sosiaalista eheyttä.”





# Pohdintaa - Tiedon tarkkuus ja hyödynnettävyys

## 1/2

- Laskelmissa yhdistetään **kansallisesti kerättävää dataa** esim. nuorten hyvinvoinnista ja terveydestä erilaisen **tutkimustiedon** kanssa. Tämä mahdollistaa eri **ilmiöihin** sisältyvien **osavaikutusten kustannusten/säästöjen euromääräisen** havainnollistamisen.
- Sola 2.0 -laskentatyökalun data on suunniteltu toimivaksi keskiarvotasolla suomalaisissa kunnissa ja hyvinvointialueilla tarjoten riittävän tarkkaa ja vertailukelpoista tietoa. Esim. eri kertoimia tai kustannuksia on mahdollista **muokata paikallisen asiantuntemuksen ja tiedon avulla**.
- Ensisijaisesti laskelmien tarkoituksena on **toimia ns. keskustelun ”päänavaajina”** hyvinvoinnin ja terveyden strategisessa johtamisessa. Tarkemmat laskelmat, kuten esim. vuosisuunnitteluun tai projektihankkeisiin liittyvät laskelmat on syytä laatia aina tarpeellisten asiantuntijoiden kanssa.
- Varsinaisia sosiaalihuollon Sola-pääindikaattoreita tutkimustiedon päättelyketjuineen on vielä niukasti. **Valtakunnallinen sosiaalihuollon tiedonkeruun uudistaminen on tärkeää myös työkalun laajemman hyödynnettävyyden vuoksi.** Uudistamisen kautta saadaan yhdenmukaisempaa tietoa sosiaalihuollosta ”toisiokäytettäväksi”.





# Pohdintaa - Tiedon tarkkuus ja hyödynnettävyys

## 2/2

- Työkalun tarjoaman tiedon kautta voidaan tehdä organisaatioiden eri tasoilla tapahtuvaa lakisääteistä **rakenteellista sosiaalityötä läpinäkyvämmäksi**.
- Tuotetun tiedon avulla voidaan myös **havainnollistaa Ilmiöihin puuttumisen vastuita** ja laskentamatriisin tarjoamaa dataa voidaan hyödyntää esim. hankehakemuksissa ja monisyisten ilmiöiden kvantifioimisessa.
- Sosiaalityön **perusosaamisvaatimuksena** nykyisessä toimintaympäristössä on ymmärtää yleiset vaikuttavuuden periaatteet osana omaa toimenkuvaa. Esim. vastuu ymmärtää työntekijöiden palkkaamisen merkitys osana ilmiöiden ennaltaehkäisyä kustannus-/säästövaikutuksineen. Työkalu toimii hyvin myös konkreettisena välineenä avaten esimerkinomaisesti vaikuttavuuden periaatteita.





# Pohdintaa - Digitaalisuus ja Dashboard-ajattelu

## 1/2

- Laajemmassa käytössä riskit Sola 2.0 Excel-pohjaisen laskentatyökalun käytöstä voivat lisääntyä ja ylläpitotyöstä tulee hyvin resurssi-intensiivistä ja riskienhallinta voi olla haastavaa
- Mikäli Sola 2.0:n data ei päivity ajantasaisesti laskennan ”koneistossa”, epäluottamus laskennan hyödyntämistä kohtaan voi kasvaa ja johtaa työkalun käytön sekä kehitystyön vähenemiseen
- Digitaalisuus mahdollistaisi em. riskien pienentämisen sekä sisäänrakennettujen validointimahdollisuuksien rakentamiseen, robotiikan yms. hyödyntämisen.
- Digitaalisuus voisi lisätä laskentatyökalun käyttäjäystävällisyyttä: vain käyttäjälle tarpeellinen tieto olisi näkyvillä ja vain käyttäjälle tarkoitetut tietueet operoitavissa.
- Digitaalisuuden kehittymisen myötä erilaisten digitaalisten alustojen ns. johdon työpöytien eli dashboardien kehittäminen on mahdollistunut







# Pohdintaa - Digitaalisuus ja Dashboard-ajattelu

## 2/2

- Digitaalisen Sola x.x -laskentatyökalun päälle rakennettavan Dashboardin hyödyt voisivat tulevaisuudessa olla esim.:
  - Valittujen strategisten avaintunnuslukujen mittariston, kuvaajien ja taulukoiden rakentaminen (tavoite, toteuma)
  - Käyttäjän itse valitsema esitysmuoto käyttötarkoituksen mukaan (nappia painamalla)
  - Käyttäjällä porautumismahdollisuus tarkemmin lukuihin tiivistetystä yleiskatsauksesta (vain klikkaamalla valittua tunnuslukua)
  - Käyttöoikeuksilla oikeus eri datoihin eri organisaatiossa/organisaatiotasolla helposti säädeltävissä
  - Mahdollisuus tehdä erilaisia aluekohtaisia dataryhmittelyjä esim. hyvinvointialueen sisällä
  - Mahdollisuus hyödyntää materiaaleja helposti erilaisiin raportteihin tai esityksiin

**→ Mahdollistaisi nopean hahmottamisen toiminnoille tai ilmiöille olennaisista asioista käyttäjäkohtaisesti – kustannustehokkaasti, ajankohtaisesti ja tarvelähtöisesti**





# Liitteet



# Taustatiedot- koulunkäynninohjaajat - laskenta esimerkki

- A) Erityisopetuksessa henkilöstön sopivaksi kokema koulunkäynninohjaajien ja erityistä tukea tarvitsevien oppilaiden suhdeluku oli 2,3 (Lähde: Yilmaz, R. (2017). Koulunkäynninohjaajien vähentämisen vaikutukset pienryhmissä. Opinnäytetyö, sosiaalialan koulutusohjelma. Kaakkois-Suomen ammattikorkeakoulu).
- B) Edellisen tiedon perusteella lasketaan koulunkäynnin ohjaajien tarvittava "yleisyys" indikaattorin kohderyhmän yhtä henkilöä kohden  $1/2,3=0,43=43\%$ . Lasketaan **varovaisuusperiaatteen** vuoksi viidennekseen:  $43\%/5=8,6\%$ .
- Proxy lkm: Koulua käydään noin 9kk. Proxy kustannus: Tilastokeskus, palkat ja työvoimakustannukset (2019). Kuntasektorin kuukausipalkat ammateittain (Kevan nimikkeistö) vuonna 2019. Koulunkäyntiavustajan kokonaisansion keskiarvo /kk:  $2229 \text{ e/kk} \times 1,23 \text{ (Työnantajakustannukset)} = 2742 \text{ e/kk}$ .

$2742 \text{ e} \times 9 \text{ kk} \times 3078 \text{ hlö (riskiryhmä)} \times 35,7\% \text{ (yleisyys ilman psykologin tukea jääneet)} \times 8,6\% \text{ (em. koulunkäynnin ohjaajien yleisyys)} \times 1+0,6\% \text{ korkotekijä 1v.}$

→ kustannukset yht. **2 346 082 €**

(Huom.! Mikäli olisi käytetty suoraan em. Laskelmassa 43 %, kustannukset olisivat olleet n. 11,7 Milj. €)





# Sosiaalisen laadun osa-alueet ja yhteisesti kehitetty pääindikaattorit

| Sosioekonominen turvallisuus   | Sosiaalinen valtaistuminen   |
|--|--|
| <ol style="list-style-type: none"><li>1. Riittämättömät tulot</li><li>2. Terveyspalvelujen riittävyys – Ei ole saanut riittävästi lääkärin palveluita</li><li>3. Sosiaalipalvelujen riittävyys</li><li>4. Tyytymättömyys asumiskustannuksiin</li><li>5. Toimeentulotuen riittävyys</li><li>6. Tulojen riittävyys</li><li>7. Koulupsykologille pääsy – Ei ole päässyt koulupsykologille</li></ol> | <ol style="list-style-type: none"><li>1. Koulutustaso</li><li>2. Psyykkisesti merkittävästi kuormittuneet</li><li>3. Riittävä tieto palveluista</li><li>4. Kyvykkyyksien käyttö*</li><li>5. Perheen koettu toimeentulo riittämätön</li></ol> <p>*Vain kansallinen keskiarvo.</p> |
| Sosiaalinen osallisuus   | Koheesio (yhteiskunnan eheys)  |
| <ol style="list-style-type: none"><li>1. Työllisyys palkkatyö</li><li>2. Yksinäisyyden kokemus*</li><li>3. Työmarkkina-asema/työttömyysaste (työttömien, eläkeläisten, lomautettujen prosenttiosuus)</li><li>4. Ei osallistu terveyttä edistävään toimintaan v. KAUPUNGIT</li><li>5. Syrjintä: koulukiusaaminen</li><li>6. Harrastaminen: ohjattu viikoittainen liikuntaharrastaminen</li></ol>  | <ol style="list-style-type: none"><li>1. Luottamus toisiin ihmisiin*</li><li>2. Luottamus julkiseen valtaan*</li><li>3. Vapaaehtoistyö*</li><li>4. Yhteiskunnallinen aktiivisuus</li><li>5. Apua riittämättömästi saavat</li></ol> <p>AAL, TMO, MV, SoLa2, 5.2023</p>            |

- **SOSIOEKONOMICINEN TURVALLISUUS** = Suojaa köyhyyttä ja muita materiaalisia riskejä vastaan, sekä palvelut ja tukitoimet auttamaan ongelmien yli.
- **SOSIAALINEN VALTAISTUMINEN** = Tasa-arvoiset elämän mahdollisuudet, tiedot ja taidot, ja mahdollisuus käyttää kapasiteettejaan maksimaalisesti itsensä ja yhteiskunnan hyväksi tavoilla, jotka tukevat hyvinvointia.
- **SOSIAALINEN OSALLISUUS** = Osallisuus kaikissa yhteiskunnan taloudellisissa poliittisissa ja muissa avaintoiminnoissa. Tunne siitä, että kuuluu yhteiskuntaan ja on osa yhteisöä, ja että voi vaikuttaa siihen, miten yhteiskuntaa kehitetään.
- **KOHEESIO (YHTEISKUNNAN EHEYS)** = Saa elää yhteiskunnassa ja yhteisöissä, joita luonnehtii luottamus julkiseen valtaan ja toisiin ihmisiin, toisista välittäminen, sekä mielipiteen ja ilmaisun vapaus.





# Sola-laskentatyökalun käsitteitä

## Proxy:

- **Proxyjen lkm./ vuosi**= Kuvaa sitä, kuinka monta kertaa tiettyä muuttujaa (esim. moniammatillinen työryhmä) tarvitaan vuodessa. Lähteenä hyödynnetään lähtökohtaisesti tutkimuksia ja selvityksiä.
- **Proxyn taloudellinen arvo (€/ kpl)**= Taloudellinen arvo kuvaa yksittäisen muuttujan arvoa. Lähteenä hyödynnetään esimerkiksi palveluhinnastoja, tutkimuksia ja aikaisempia selvityksiä.

## Sosiaalisen laadun korko:

Terveyden edistämisen hankkeessa (2022–2024) SOLA-matriisiin on tarkoitus saada mukaan arvio indikaattorikohtaisten ilmiöiden kustannuksista viiden ja kymmenen vuoden päästä. Tämän arvioimiseksi tarvitaan loogisesti ja kestävästi perusteltu keino arvioida hyvin erilaisten sosiaaliseen laatuun liittyvien ilmiöiden arvoa tulevaisuudessa.

Tätä varten on kehitetty ns. sosiaalisen laadun koron käsite. Käsite on syntynyt osana SOLA-matriisin kehittämistyötä ja kuvaa indikaattorikohtaisesta ilmiöstä *kasautuvien yhteiskunnallisten kustannusten/ säästöjen vuosittaista (taloudellista) kasvua*. Sosiaalisen laadun koron (tästä eteenpäin ”korko”) käsite perustuu ajatukselle siitä, että hoitamattomat sosiaaliseen laatuun liittyvät yhteiskunnalliset kustannukset aiheuttavat hoitamattomina lisää ongelmia ja tätä kautta myös kustannuksia. Vastaavasti tietyt sosiaaliseen hyvinvointiin liittyvät ilmiöt voivat aiheuttaa kasautuvia säästöjä ja tuloja. Sosiaalisen laadun korko:

- a) on indikaattorikohtaisesti rakennettu
- b) pohjautuu osavaikutusten alaluokkiin
- c) koostuu valmiiksi lasketusta yleiskorosta
- d) kuvaa kasautuvia vuositason kustannuksia/ säästöjä, joita eri ilmiöihin liittyy
- e) kuvaa muuttujien lukumäärässä tapahtuvaa muutosta

Sosiaalinen korko kohdistetaan kustannusvaikutusten arviointia tehtäessä muuttujien (ts. Proxy) lukumäärään. Sitä ei kohdisteta yleisyyteen, koska tämä tarkoittaisi, että tietty seuraus koskisi yhä useampaa henkilöä. Sitä ei myöskään kohdisteta muuttujan arvoon, koska tähän vaikuttavat mm. rahan arvo, palveluiden kustannukset ja lisääntyvä palveluiden digitalisointi. Koska sosiaalisten ja terveydellisten ongelmien hoitamattomuus lisää hyvin tunnetusti palveluiden käyttöä jollain tasolla, sosiaalinen korko muuttaa arviota vuosittaisten Proxy-muuttujien arvosta.

