



**KOSKE**  
KESKI-SUOMEN  
SOSIAALIALAN  
OSAAMISKESKUS

HARJOITTELURAPORTEJA 10

**LASTENSUOJELUN  
ERITYISSOSIAALITYÖNTEKIJÄN  
PALVELUT JA LASTENSUOJELUN  
KEHITTÄMINEN KESKI-SUOMESSA**

JOHANNA ROSSI

Julkaisija

**Keski-Suomen sosiaalialan osaamiskeskus**

**Harjoitteluraportteja 10**

Osoite:

Matarankatu 4

40100 Jyväskylä

[koskeverkko.fi](http://koskeverkko.fi)

Jyväskylä 2022

## SISÄLLYS

1	<b>JOHDANTO</b>	2
2	<b>LASTENSUOJELUN ERITYISSOSIAALITYÖNTEKIJÄT ASIAKASTYÖN TUKENA JA LASTENSUOJELUN KEHITTÄJINÄ</b>	3
3	<b>TYÖPARIMALLI-HANKE</b>	4
	3.1 Työparimalli-hankkeen käyttö kunnittain	6
	3.2 Työskentelyn sisällöt asiakastyössä	7
	3.3 Konsultaatio ja mentorointi	9
	3.4 Asiakirjoihin liittyvä tuki ja itsenäinen työskentely	9
	3.5 Perehdyttämisen tuki	10
	3.6 Koulutus	10
	3.7 Työn sisällöt	11
4	<b>PALAUTEKYSELY TYÖPARIMALLITYÖSTÄ</b>	12
	4.1 Lastensuojelun erityissosiaalityöntekijän palvelun käyttö kunnissa	12
	4.2 Palvelun toteutuminen, merkitys ja tyytyväisyys	13
5	<b>LASTENSUOJELUN ERITYISSOSIAALITYÖNTEKIJÄN MUU KEHITTÄMIS- JA KOORDINOINTITYÖ</b>	15
	5.1 Palvelujen kehittäminen	15
	5.2 Koulutus	17
	5.3 Verkostotyö	18
	5.4 Hyvinvointialueen valmistelu	20
6	<b>VAIKUTTAMISEN MAHDOLLISUUDET</b>	21
	6.1 Asiakastyössä esiin nousevat lastensuojelun ilmiöt	21
	6.2 Tiedonmuodostuksesta	23
	6.3 Asiakastyö osana vaikuttamistyötä	24
	6.4 Kohti uutta hyvinvointiorganisaatiota	24
7	<b>ASIAKASTYÖN TIEDON HYÖDYNTÄMINEN KEHITTÄMISTYÖSSÄ</b>	26
	7.1 Miten tietoa saa ja miten se siirtyy?	26
	7.2 Mikä oli tärkeää ja miten sitä on edistetty?	27
8	<b>YHTEENVETO</b>	28
9	<b>LOPPUSANAT</b>	29
	<b>LÄHTEET</b>	30

## 1 JOHDANTO

Keski-Suomen sosiaalialan osaamiskeskus Koske on sosiaalialan tutkimiseen, kehittämiseen ja tiedottamiseen keskittynyt asiantuntijaorganisaatio. Osaamiskeskus koordinoi asiantuntijaverkostoja, hallinnoi sosiaalialan hankkeita sekä tuottaa asiantuntijapalveluita käytännön sosiaalityön tueksi Keski-Suomen alueella. Yksi näistä palveluista on lastensuojelun erityissosiaalityöntekijän tuki maakunnan lastensuojelun sosiaalityöntekijöille. Ensimmäistä kertaa nykyisen kaltaisia kiertävän erityissosiaalityöntekijän palveluita kokeiltiin Keski-Suomessa vuosina 2001–2002 (Metsäranta 2003, 3). Tämän jälkeen maakunnallisen erityissosiaalityöntekijän palvelut ovat vaikiintuneet osaksi Kosken toimintaa. Erityissosiaalityöntekijän työkenttää on koko maakunta sekä asiakastyössä että sosiaalityötä kehittävässä verkostossa. Tässä muodossa ja julkisella sektorilla järjestettynä palvelu on ainoa laatuun Suomessa.

Vuosina 2021–2022 Kosken lastensuojelun erityissosiaalityöntekijän työpanos kohdennetaan Lastensuojelun työparimalli -hankkeeseen, josta vastaa Tulevaisuuden Sote-keskus-hanke. Tänä aikana erityissosiaalityöntekijän palvelu on kunnille maksuton. Työparimalli-hankkeessa lastensuojelun erityissosiaalityöntekijöinä toimivat vuonna 2021 Anu Huovinen Jyväskylän kaupungin alaisuudessa ja Katja Salminen-Lahtinen Keski-Suomen sosiaalialan osaamiskeskuksessa. Jälkimmäisen työskentelyyn olen saanut osallistua tarkemmin harjoitteluni aikana keväällä 2022. Tätä raporttia varten on haastateltu molempia erityissosiaalityöntekijöitä.

Asiakastyötä sisältävän työparityön lisäksi erityissosiaalityöntekijät vaikuttavat sosiaalialan kehittämiseen ja suunnitteluun liittyvissä työryhmissä sekä tutkimusta, kehittämistä, koulutusta ja innovaatioita edistävässä verkostoyhteistyössä. Työnkuvassa yhdistyy käytännön asiakastyö ja rakenteellisen sosiaalityön mukainen tiedonmuodostus-, viestintä- ja kehittämistyö. Erityissosiaalityöntekijällä on paitsi näkymä alueen lastensuojelun sosiaalityön kehittämistarpeisiin myös pääsy niihin verkostoihin, joiden toimesta näihin tarpeisiin voidaan vaikuttaa.

Raportissani tuon esiin Työparimalli-hankkeen lastensuojelutyön maakunnallisia painotuksia, työskentelytapaa ja toteutumista tilastojen valossa. Sen lisäksi havainnoin ja pohdin sitä, miten erityissosiaalityöntekijöiden asiakastyössä saama tieto kulkeutuu kehittäväälle ja palveluita suunnittelevalle tasolle. Kysymys on ajankohtainen, koska meneillään on tulevien hyvinvointialu-

eiden rakenteiden perustustyö. Lastensuojelun erityissosiaalityöntekijät ovat olleet integraatiotyössä mukana syksystä 2021 lähtien. Sittenkin tulevan hyvinvointialueen palvelukuvauksia on lähdetty kokoamaan eri kuntien edustajista koostuvissa työryhmissä heti aluevaalien jälkeen maaliskuussa 2022.

Harjoitteluni aikana pääsin seuraamaan vain toisen lastensuojelun erityissosiaalityöntekijän työskentelyä, koska juuri tänä aikana Työparimalli-hankkeessa ei ollut kahta erityissosiaalityöntekijää. Raporttini fokuksessa on näin ollen yhden työntekijän tapa kuunnella, kerätä tietoa ja vaikuttaa. Yksi ihminen on kuitenkin valaiseva esimerkki tietoa muodostavasta ja eteenpäin kuljettavasta tekijästä sosiaalipalveluiden ja hyvinvointialueen kehitysprosesseissa.

## **2 LASTENSUOJELUN ERITYISSOSIAALITYÖNTEKIJÄT ASIAKASTYÖN TUKENA JA LASTENSUOJELUN KEHITTÄJINÄ**

Sosiaalihuoltolaki (1301/2014, 7 §) edellyttää kaikilta sosiaalityöntekijöiltä rakenteelliseen työhön osallistumista sen kokemustiedon pohjalta, jota heille asiakastyötä tehdessä kertyy. Lain tavoitteena on saada tämä asiantuntemus käytännöstä osaksi hyvinvoinnin ja terveyden edistämistä sekä sosiaalisten ongelmien ehkäisemistä ja korjaamista. Kirjaimellisesti laki määrittelee rakenteelliseen sosiaalityöhön kuuluvaksi tiedon tuottamisen, kehittämisen ja yhteistyön sen puitteissa seuraavasti:

*"1) sosiaalihuollon asiakastyöhön perustuvan tiedon tuottaminen asiakkaiden tarpeista ja niiden yhteiskunnallisista yhteyksistä sekä tarpeisiin vastaavien sosiaalipalvelujen ja muun sosiaalihuollon vaikutuksista*

*2) tavoitteelliset toimet ja toimenpide-ehdotukset sosiaalisten ongelmien ehkäisemiseksi ja korjaamiseksi sekä kunnan asukkaiden asuin- ja toimintaympäristöjen kehittämiseksi*

*3) sosiaalihuollon asiantuntemuksen tuominen osaksi kunnan muiden toimialojen suunnittelua sekä yhteistyö yksityisten palveluntuottajien ja järjestöjen kanssa paikallista sosiaalityötä sekä muuta palvelu- ja tukivalikoimaa kehittäen."*<sup>1</sup>

---

<sup>1</sup> Sosiaalihuoltolaki 30.12.2014/1301 7. §

Käytännössä rakenteellisen sosiaalityön tekeminen ei ole itsestään selvää johtuen aikapulan lisäksi esimerkiksi sen jäsentymättömyydestä perustehtävän sisällä ja johtamisessa tai toisaalta kehittämishankkeiden etäisyydestä suhteessa arkityöhön<sup>2</sup>. Hallituksen esitys eduskunnalle laiksi lastensuojelulain 13 b §:n muuttamisesta (HE 170/2021) sisältää ajatuksen asiakastyön tuoman tiedon jalostamisesta kunnan päätöksentekoon, jotta päättäjät olisivat tietoisia sosiaalityön paikallisista tarpeista ja ilmiöistä. Esityksessä luoteetaan myös siihen, että henkilöstömitoituksen muuttuessa sosiaalityöntekijöillä olisi aikaa myös tieto- ja kehittämistyölle. Keski-Suomessa erityissosiaalityöntekijöiden työskentely sekä asiakasrajapinnassa että kehittämistehtävissä tuo oman lisäpanoksensa tähän lain velvoittamaan sosiaalityön alueen toteuttamiseen.

Ymmärrys paikallisista sosiaalisista ilmiöistä ja ongelmista sekä siitä, miten palvelujärjestelmä niihin vastaa, on kehittävän sosiaalityön tietoperustaa. Niin asiakkailta, kollegoilta kuin tutkijoiltakin saatavan tiedon avulla on mahdollista jäsentää ja viestiä laajemmin ongelmista, joita ruohonjuuritasolla ihmisten arjessa muodostuu. (Pohjola ym. 2014, 288–289) Tämä tarkoittaa käytännössä sitä, että useimmista asiakastapaamisista on poimittavissa kehittämisen kannalta hyödyllistä tietoa. Lastensuojelun erityissosiaalityöntekijöiden kohdalla kyse on useimmiten nimenomaan vaativista asiakastilanteista ja niihin tarvittavasta tuesta. Siten työparimallityö edistää erityisesti haastaviin lastensuojelun kysymyksiin liittyvää ymmärrystä ja tietopohjaa, jota on mahdollista hyödyntää kehittämistyössä. Lastensuojelun kehittämisen kannalta olennaisen tiedon käsittelijänä ja välittäjänä toimiminen on se lastensuojelun erityissosiaalityöntekijän työhön liittyvä alue, jota tässä raportissa pohdin.

### 3 TYÖPARIMALLI-HANKE

Työparimalli-hankkeen toteutuksen taustalla on Sosiaali- ja terveysministeriön rahoittama Tulevaisuuden sote-keskus-hanke (TulSote). Keski-Suomen TulSote-hankkeen yksi osakokonaisuuksista on lasten, nuorten ja perheiden palveluiden yhteensovittaminen osaksi monialaisten sote-keskusten toimintaa. Tämän osakokonaisuuden tavoitteita ovat:

- Lasten ja perheiden sosiaalityön laadun parantaminen

---

<sup>2</sup> Ruonakangas 2021, s.67

- Yhteisten toimintamallien ja palvelupolkujen luominen maakuntaan

Tarkoituksena on paitsi lisätä työn vaikuttavuutta myös säästää kustannuksia.

Työparimalli-hankkeen myötä kuntien sosiaalityöntekijöille mahdollistetaan erityissosiaalityöntekijöiden tuki koko maakunnan alueella. Työparitukea tarjotaan haastaviin asiakastilanteisiin konsultoinnin, mentoroinnin ja koulutuksen sekä työparina toimimisen avulla. Tarkoituksena ei ole paikata puuttuvia resursseja, vaan tarjota lastensuojelun laadun takaamiseen tähtääviä palveluita. Työparitukea tarjotaan erityisesti niihin kuntiin, joissa sitä ei ole muutoin saatavilla.

Työparimalli-hankkeessa kehittämistyö sisällytetään pitkälti kunnissa tehtävään asiakastyöhön. Konsultoinnin, reflektoinnin ja mentoroinnin kautta pyritään siihen, että kuntien lastensuojelutyössä huomioidaan vaihtoehtoisia toimintatapoja:

- työskennellään monialaisesti perustason toimijoiden osaamista hyödyntäen
- toimitaan laadukkaasti ja lapsilähtöisesti
- luotetaan omaan osaamiseen
- tiedostetaan tukea ja apua olevan saatavilla

Käytännössä erityissosiaalityöntekijän työapua on Työparimalli-hankkeen myötä tarjolla:

- työparityöhön
- konsultaatioon
- mentorointiin ja työnohjaukselliseen tukeen
- asiakirjayhteenvetojen laadintaan
- uusien työntekijöiden käytännönläheiseen ja työnohjaukselliseen lastensuojelutyön perehdyttämiskoulutukseen

- yhteistyötahojen koulutukseen lastensuojelun perustehtävästä ja yhteistyökäytäntöjen tukemiseen paikallisessa verkostossa

Työparina lastensuojelun erityissosiaalityöntekijän rooli on tukea asiakasprosessissa, ei tehdä asiakkaita koskevia virallisia päätöksiä. Viimekädessä vastuu mahdollisista ratkaisuista jää aina viranhaltijalle.

Alkuvuodesta 2022 Työparimalli-hankkeen palvelu on määritelty uudestaan niin, että pitempiaikainen työparina toimiminen varsinaisessa asiakastyössä on tarjolla ainoastaan pienemmille kunnille, joissa ei ole mahdollista henkilöstömitoituksen vuoksi saada toista sosiaalityöntekijää työpariksi.<sup>3</sup>

Hankkeen kehittämistyön tavoitteena on myös toiminta- ja osaamisrakenteen uudistaminen siten, että systeeminen työote saataisiin juurrutettua eri toimintaympäristöihin ja monitoimijaisesta yhteistyöstä tulisi luonteva osa työskentelyä. Monitoimijainen työote lisää työn laadukkuutta ja tehokkuutta säästämällä aikaa myöten kustannuksia. Tätä kehittämistyötä tehdään käytännössä Lastensuojelun uudistaminen monialaisesti (LUMO) - ja TulSote-hankkeiden kanssa kartoittamalla työskentelyn kautta kentällä esille nousevia haasteita.

### 3.1 Työparimalli-hankkeen käyttö kunnittain

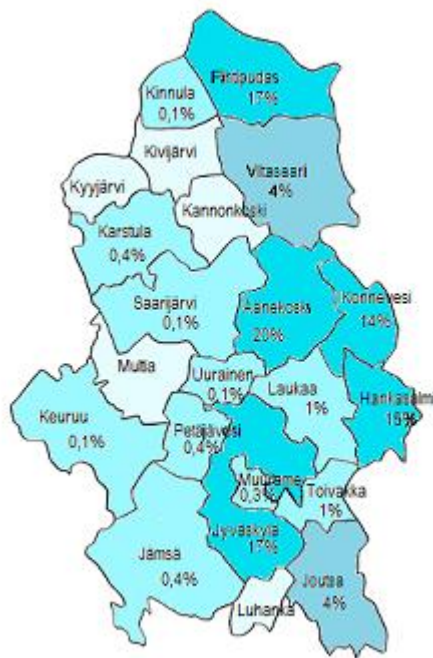
Työparimalli-hankkeessa tilastoidaan säännöllisesti erityissosiaalityöntekijöiden työskentely sekä tehdään palautekysely palvelua käyttäneisiin kuntiin kaksi kertaa vuodessa toiminnan seuraamiseksi ja kehittämiseksi. Tätä raporttia varten on tarkasteltu lastensuojelun erityissosiaalityöntekijöiden tilastointiin perustuvaa tietoa vuodelta 2021. Tilastomerkintöjä oli kaikkiaan työvuoden 2021 aikana 1483 kpl. Tilastoja tarkasteltaessa on otettava huomioon toisen sosiaalityöntekijän vaje tammi–maaliskuun aikana.

Vuonna 2021 Keski-Suomen kahdestakymmenestä kahdesta (22) kunnasta Työparimalli-hankkeen lastensuojelun erityissosiaalityöntekijöiden palveluja käytti kaiken kaikkiaan kahdeksantoista (18) kuntaa. Palvelua käyttäneistä kunnista viisi käytti palvelua enemmän (13–20 %/kunta). Loput kolmetoista kuntaa hyödynsivät sitä melko vähän (0,1–4 %). Palvelua eniten käyttäneitä kuntia olivat Äänekoski, Hankasalmi, Jyväskylä, Konnevesi ja Pihtipudas. Käyttöosuudet on koottu kuvaan 1.

---

<sup>3</sup> <https://koskeverkko.fi/kehittamistyö/lastensuojelun-työparimalli/>





Kuva 1. Työparimalli-hankkeen palvelun käyttö kunnittain vuonna 2021.

Osa kunnista käytti palvelua säännöllisesti tai toisaalta pitkäjäksoisesti esimerkiksi yhden tai useamman asiakastilanteen tukena. Palvelun käyttö ei näyttäisi liittyvän kunnan asukasmäärään, eikä siten lastensuojelun asiakasmäärään, koska lastensuojelun erityissosiaalityöntekijöiden tukea eniten käyttäneiden joukossa on niin suuria kuin pieniäkin kuntia.

Valtaosassa (72 %) Työparimalli-hankkeen asiakastyöskentelystä yhteistyökumppanina oli kunnallinen lastensuojelun sosiaalityö ja lastensuojelun sosiaalityöntekijät. Seuraavaksi tyypillisimmät yhteistyökumppanit olivat sijaishuolto 13 %:n osuudella sekä perhetyö ja perheohjaus (9 %). Kouluyhteistyötä oli opetustoimen ja oppilashuollon osalta yhteensä 5 %. Lasten- ja nuortenpsykiatria sekä muu erikoissairaanhoido oli mukana yhteistyössä 4 %:ssa asiakastapahtumista. Satunnaisesti yhteistyökumppaneita on ollut monilta eri sosiaalialaa sivuavilta aloilta, kuten poliisista, yksityisten toimijoiden sosiaalialan yksiköistä ja järjestöistä.

### 3.2 Työskentelyn sisällöt asiakastyössä

Työparimallissa erityissosiaalityöntekijän työnkuvan eri alueet nivoutuvat yhteen ja asiakasasioissa työskentely sisältää useimmiten myös konsultaatiota ja mentorointia. Työparityö voi jatkua niin kauan, kun asiakasasia vaatii, koska maksimiaikaa yhden kunnan asiakaskysymykselle ei ole määritetty.

Tilastoissa on nähtävissä, mihin asioihin lastensuojelun erityissosiaalityöntekijän tukea on pääasiassa kaivattu. Tätä kautta on mahdollista tarkentaa niitä asiakastyön alueita, jotka tällä hetkellä haastavat lastensuojelun työntekijöitä eniten.

**Taulukko 1. Lastensuojelun erityissosiaalityöntekijän asiakastyön sisällöt vuonna 2021**

<b>Tapahtuma</b>	<b>n</b>	<b>Prosentti</b>
Työskentelyn tilaus	51	3,4 %
Konsultaatio puhelimitse tai sähköpostitse	47	3,2 %
Konsultaatiotapaaminen (lähi tai etä)	29	2,0 %
Asiakasasiaan liittyvää työtä sosiaalityöntekijän kanssa (esim. puhelu, palaveri asiakkaan asiassa)	488	32,9 %
Asiakastyötä sosiaalityöntekijän ja asiakkaan kanssa (esim. asiakastapaaminen toimistolla, kotikäynnillä jne.)	167	11,2 %
Asiakkaan verkostopalaveriin osallistuminen	54	3,6 %
Asiakasasiaan liittyvää työtä itsenäisesti (esim. asiakirjojen laatiminen, asioiden selvittely)	283	19,1 %
Asiakastyötä itsenäisesti (asiakkaan tapaaminen tai puhelu, jossa sosiaalityöntekijä ei mukana)	116	7,8 %
Uusien työntekijöiden perehdytys lastensuojelutyöhön	6	0,4 %
Mentorointi/työnohjauksellinen keskustelu	36	2,4 %
Lastensuojelun työntekijöiden kouluttaminen	15	1,0 %
Yhteistyötahojen konsultointi (ilman sosiaalityöntekijää)	1	0,1 %
Yhteistyötahojen kouluttaminen	7	0,5 %
Alustavaa tiedustelua tilaukseen liittyen	17	1,1 %
Yhteistyökäytäntöjen tukeminen paikallisessa verkostossa	7	0,5 %

Lähde: Kuntatyön tilastointi 2021 Koske. Taulukko kokonaisuudessaan ks. Liite 3.

Työparimalli-hankkeen tilastojen valossa lastensuojelun erityissosiaalityöntekijöiden palvelut ovat olleet eniten tarpeen yhdessä sosiaalityöntekijän kanssa työstettävissä asiakasasioissa (Taulukko 1). Työtapoja olivat esimerkiksi suora asiakastyö sosiaalityöntekijän työparina tai osallistuminen sosiaalityöntekijän kanssa asiakasta koskevaan verkostotapaamiseen. Kaikista toteutuneista palveluista edellä mainittuja asiakastapahtumia oli yhteensä lähes puolet (48 %). Eniten edellä mainituista palveluista oli sosiaalityöntekijän työparina toimimista ilman asiakkaan läsnäoloa (33 %/487 kertaa) ja vähiten verkostopalaveriinkin osallistumista (4 %/54 kertaa). Suurimmalta osin

yhteistyö muodostui työntekijöiden keskinäisistä palavereista, joissa pohdittiin yhteisesti ratkaisuja asiakasasiaan.

### **3.3 Konsultaatio ja mentorointi**

Haastavissa asiakastilanteissa lastensuojelun erityissosiaalityöntekijöitä on mahdollista konsultoida tapaamisessa, puhelimitse tai sähköpostilla. Konsultaatiota voi pyytää yksittäisen työntekijän lisäksi koko lastensuojelun tiimille. Tarjolla on kunnan sosiaalityöntekijöiden omille pohdinnoille jäsenystä sekä ulkopuolista näkökulmaa taustatueksi päätösten tekemiseen. Erityissosiaalityöntekijä on toiminut joskus myös tiimin vetäjänä tai systeemisen työskentelymenetelmän sparrauksen tukena kunnan työntekijöille. Toisinaan erityissosiaalityöntekijä joutuu myös itse selvittämään perusteellisemmin asiakastyöhön liittyvää kysymystä, jotta tilanteessa päästäisiin eteenpäin.

Erityissosiaalityöntekijä ei ota vastuuta tai korvaa kunnan sosiaalityöntekijän näkemyksiä asiakaskysymyksessä, vaan konsultointi on ennen kaikkea yhteistä pohdintaa. Oman havaintoni mukaan keskustelulle annettiin paljon aikaa ja ratkaisua tilanteeseen tutkittiin työntekijöiden kanssa huolellisesti eri näkökulmista. Erityissosiaalityöntekijä esitti konsultoidessaan paljon kysymyksiä. Hän ei tarjonnut ratkaisuksi omaa kantaansa vaan vahvisti keskusteluttamisen kautta työntekijöiden omia näkemyksiä perusteluiksi päätöksille.

Lastensuojelun sosiaalityöntekijät ovat saaneet erityissosiaalityöntekijän konsultoivaa tukea myös, kun on ilmennyt tarvetta miettiä oman työn käytänteitä ja esimerkiksi kuormittavuutta työyhteisön ulkopuolisen asiantuntijan kanssa. Usein mentorointi ja konsultointi nivoutuvat luonnostaan osaksi työparimallin työskentelyä ja sitä on tarjolla työntekijöiden lisäksi esimiehille. Olennaista on, etteivät työntekijät kiireen tai henkilöstötilanteen vuoksi jää yksin haasteiden kanssa ja asiakkaiden oikeus saada tarvitsemaansa palvelua toteutuu. Konsultaatioita sähköpostilla, puhelimitse, kasvokkain tai etänä käytettiin vuonna 2021 yhteensä 5 % kaikista palvelutapahtumista.

### **3.4 Asiakirjoihin liittyvä tuki ja itsenäinen työskentely**

Lastensuojelun erityissosiaalityöntekijä voi laatia asiakirjayhteenvetoja kunnan sosiaalityöntekijöiden tueksi, kun kunnassa sosiaalityöntekijä vaihtuu tai on vaihtunut usein. Tällöin erityissosiaalityöntekijä käy läpi asiakkuuteen liittyvät dokumentit ja tekee niistä yhteenvedon. Esimerkkinä asiakirjatyöskentelystä mainittakoon perhehoitajien tuen tarpeen kartoitukseen, huostaanoton valmisteluun tai yleensä sijaishuoltoon liittyvien asiakirjojen laadinta.

Asiakirjatyöskentely tapahtuu lähtökohtaisesti yhdessä kunnan sosiaalityöntekijän kanssa. Poikkeuksellisesti voi olla tilanteita, joissa erityissosiaalityöntekijän on mahdollista ottaa joitakin osia työskentelystä itsenäisesti työn alle. Tilastojen mukaan vuoden 2021 aikana itsenäistä työskentelyä asiakastilanteisiin liittyen erityissosiaalityöntekijöillä oli noin neljännes eli 27 % kaikesta työskentelystä. Itsenäisiä, suoria asiakaskontakteja heillä oli kaikista palvelutapahtumista 8 % eli 116 kertaa vuoden aikana.

### **3.5 Perehdyttämisen tuki**

Kuntien on mahdollista saada lastensuojelun erityissosiaalityöntekijän panosta täydentämään uusien lastensuojelun työntekijöiden perehdytystä. Perehdytys räätälöidään tällöin kunnan tarpeiden mukaan ja siinä painotetaan lastensuojelun yleisiä prosesseja ja lainsäädäntöä. Mikäli virka on yhdennetty, eli sisältää useita lastensuojelun osa-alueita, kuten pienissä kunnissa, ne kaikki käydään läpi. Esimerkiksi Kosken lastensuojelun erityissosiaalityöntekijä ohjaa perehdytettävää käytännössä kolme kertaa muutaman tunnin ajan. Tästä jonkin ajan päästä järjestetään tapaaminen, jossa tilaa on työntekijän esiin tulleille kysymyksille ja mentoroinnille.

Palvelu paitsi säästää kunnalta perehdytykseen menevää aikaa, myös yhdenmukaistaa uusien työntekijöiden perehdytystä. Vuonna 2021 erityissosiaalityöntekijöiden palveluista uusien lastensuojelun sosiaalityöntekijöiden perehdyttämistukea käytettiin vain 0,4 %:ssa palvelutapahtumista. Määrä on varsin pieni suhteutettuna siihen, että työn vaativuudesta huolimatta perehdyttämiseen ei monesti ole tarpeeksi aikaa.

### **3.6 Koulutus**

Lastensuojelun erityissosiaalityöntekijät voivat jalkautua kuntiin kouluttamaan työntekijöitä lastensuojelun ja toisaalta omien erityisosaamisalueidensa kysymyksissä. Esimerkiksi erityissosiaalityöntekijöistä Katja Salminen-Lahtisen erityisaluetta ovat kiintymyssuhdehäiriöiden tuntemus ja traumatietoinen lähestymistapa. Tästä syystä kunnan lastensuojelun työntekijöille on mahdollista saada koulutusta traumataustaisen lapsen tai nuoren kohtaamiseen sekä siihen, miten trauma- ja kiintymyssuhdeongelmat vaikuttavat käytökseen ja mitä nämä haasteet sosiaalityöntekijältä edellyttävät. Näiden ilmiöiden tunnistaminen - myös ylisukupolvisesti - asiakasperheissä lisää asiakkaiden mahdollisuutta tulla kohdatuksi ja hoidetuksi tarkoituksenmukaisella ja vaikuttavalla tavalla.

### **Muu asiakastyö**

Lastensuojelun erityissosiaalityöntekijän työpanoksen ei välttämättä tarvitse kohdistua vain lastensuojelun kysymyksiin. Palvelua on mahdollista käyttää myös sosiaalihuoltolain mukaisten palvelujen tukena, kun ne liittyvät lastensuojeluun. Tämä on perusteltua esimerkiksi, jos on tarpeen miettiä, tulisiko sosiaalihuoltolain alainen asiakkuus siirtää lastensuojeluun. Viime vuonna palvelua käytettiin vähäisessä määrin sosiaalihuoltolain kysymyksissä (5 %), joista palvelutarpeen arviointia oli 2 % eli käytännössä 33 tapahtumaa.

### 3.7 Työn sisällöt

Tilastoissa on nähtävissä, minkälaisista asiakaskysymyksistä erityissosiaalityöntekijän puoleen käännyttäessä oli sisällöllisesti pääosin kyse. Eniten tukea haettiin sijaishuollon asiakassuunnitelman mukaiseen työhön 34 % ja toiseksi eniten avohuollon asiakassuunnitelman mukaiseen työhön 13 % (Taulukko 2). Ero eniten käytettyjen palvelujen välillä on selkeä, joten sijaishuollon kysymyksissä tuen tarve on tilaston mukaan suurin.

Yhteensä sijaishuoltoon liittyneitä kysymyksiä palvelutapahtumista oli 53 %. Näitä olivat esimerkiksi sijaishuollon asiakassuunnitelmien tarkistamiseen, huostaanoton purkuun ja sijaishuoltopaikan muutokseen tai muihin sijaishuollon kysymyksiin liittyvä työskentely. Huostaanoton edellytysten arviointiin, huostaanoton valmisteluun sekä kiireellisiin sijoituksiin liittyvään työskentelyyn erityissosiaalityöntekijöiden palveluita käytettiin 9 %:n edestä. Vähiten erityissosiaalityöntekijöiden työpanosta on tilastojen mukaan kattu jälkihuollon kysymyksiin (0,1 %).

**Taulukko 2. Erityissosiaalityöntekijän työn sisällöt vuonna 2021**

Työn sisältö	n	%
Palvelutarpeen arviointi	33	2,3 %
Asiakassuunnitelman mukainen työskentely	32	2,2 %
Lastensuojelutarpeen selvitys	4	0,3 %
Avohuollon asiakassuunnitelman tarkistaminen	18	1,2 %
Avohuollon asiakassuunnitelman mukainen työskentely	191	13,1 %
Huostaanoton edellytysten arviointi	14	1,0 %
Huostaanoton valmistelu	41	2,8 %
Sijaishuollon asiakassuunnitelman tarkistaminen	50	3,4 %
Sijaishuollon asiakassuunnitelman mukainen työskentely	491	33,6 %
3 huostaanoton purkuedellytysten selvittäminen	70	4,8 %

Sijaishuoltopaikan muutos	77	5,3 %
Muu sijaishuollon lastensuojelutyö; mitä	78	5,3 %
Lapsioikeudelliset asiat, mitä?	49	3,4 %
Yhteistyötahojen koulutus	7	0,5 %
Sosiaalityöntekijöiden koulutus	16	1,1 %
Mentorointi	40	2,7 %
Uuden sosiaalityöntekijän perehdytys	9	0,6 %
Lastensuojeluun liittyvä konsultointi	52	3,6 %
Muu konsultointi	18	1,2 %
Verkostotapaaminen; Yhteistyökäytäntöjen tukeminen paikallisessa verkostossa	12	0,8 %
Kiireelliseen sijoitukseen liittyvä työskentely	73	5,0 %
Jälkihuolto	2	0,1 %

Lähde: Kuntatyön tilastointi 2021 Koske. Taulukko kokonaisuudessaan kts. Liite 3

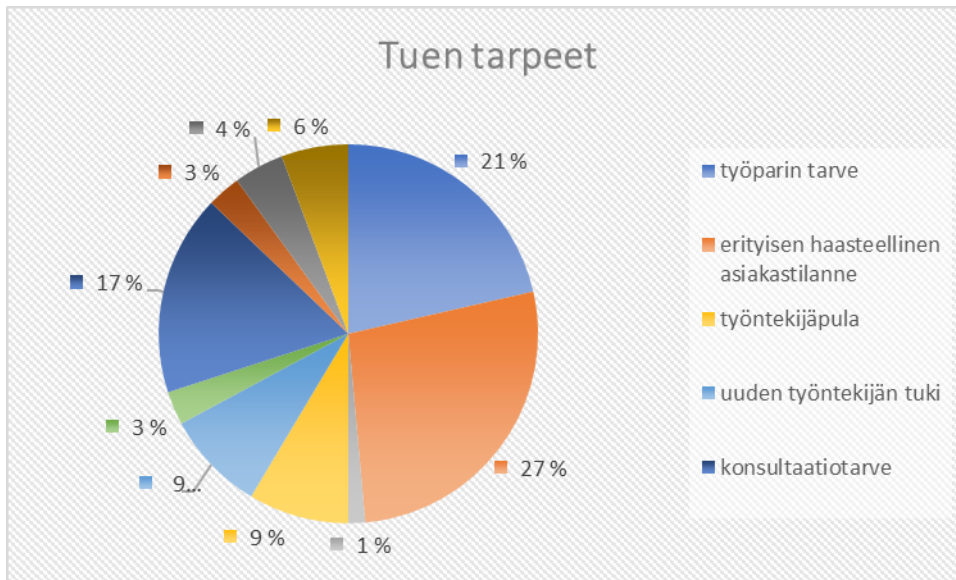
## 4 PALAUTEKYSELY TYÖPARIMALLITYÖSTÄ

Vuoden 2021 aikana Työparimalli-hankkeen palvelusta tehtiin kaksi palautekyselyä sitä käyttäneiden kuntien työntekijöille. Ensimmäinen palautekysely toteutettiin kesäkuussa ja toinen vuoden lopussa joulukuussa. Kyselyyn vastasi 26 hankkeen palveluja vuoden aikana käyttänyttä työntekijää. Kyselyyn vastanneet edustivat pääosin lastensuojelun sosiaalityöntekijöitä. Jonkin verran (27 %) edusti sosiaalihuoltolain mukaista lapsiperheiden sosiaalityötä, joskin heistä osa toimii käytännössä yhdennetysti myös lastensuojelun sosiaalityöntekijänä. Noin viidennes (19 %) sijaishuoltopaikkojen työntekijöitä. Vastaajien jakauman perusteella voi todeta, että lastensuojelun asiakastyöhön liittyviä ilmiöitä koskeva tieto kulkeutuu erityissosiaalityöntekijöille pääosin kunnan lastensuojelun sosiaalityöntekijöiden kautta. Jossain määrin, joskin tilastoihin perustuen vähemmän, tätä tietoa karttuu myös suorissa asiakastilanteissa.

### 4.1 Lastensuojelun erityissosiaalityöntekijän palvelun käyttö kunnissa

Palvelun käyttämisen syyksi kyselyssä sai valita useamman vaihtoehdon. Vaihtoehdoista eniten valintoja oli erityisen haastavan asiakastilanteen sekä työparin tarpeen kohdalla. Seuraavaksi eniten palvelua oli käytetty konsultointiin. Kolmanneksi eniten kunnissa oli kaivattu tukea työntekijäpulaan sekä uuden työntekijän perehdytykseen. Perehdytys voi tässä tapauksessa

tarkoittaa perehdytystä yleensä lastensuojeluun tai toisaalta yhteen asiakastapaukseen työntekijän muuttuessa. Mentoroinnin ja työnohjauksen tarve oli palautekyselyn perusteella vähäisempää kuten myös koulutuksen tarve.



**Kuva 2. Merkittävimmät syyt palvelun käyttöön vuonna 2021.**

Palvelua käyttäneitä sosiaalityöntekijöitä pyydettiin kyselyssä laittamaan kolme mielestään tärkeintä Työparimalli-hankkeen palvelua tärkeysjärjestykseen. Ylivoimaisesti tärkeimmäksi osa-alueeksi katsottiin erityissosiaalityöntekijöiden toimiminen työparina vaikeissa asiakastapauksissa (yhteensä 48 %). Toiseksi tärkeimpänä palveluna nähtiin mahdollisuus konsultoida erityissosiaalityöntekijää haastavissa asiakastilanteissa.

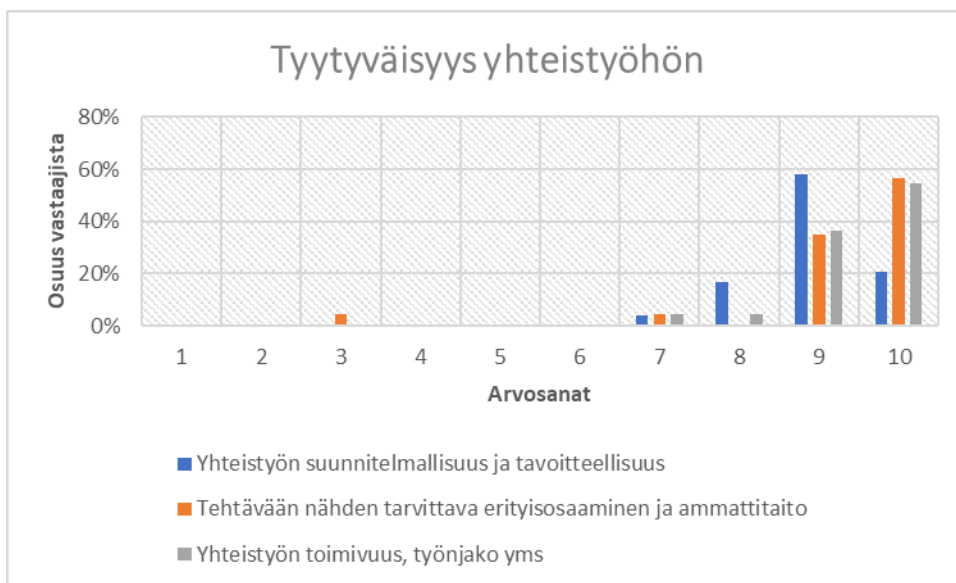
Kolmanneksi tärkeimmän työtehtävän osalta vastauksissa oli hajontaa, mutta ne koskivat sijoittamiseen ja sijaishuollon kysymyksiin liittyvää asiakastyötä. Käytännössä tämä tarkoittaa työparina toimimista esimerkiksi huostaanoton valmistelussa ja sijaishuollon aikaisen asiakassuunnitelman mukaisessa työskentelyssä. Myös sijaishuoltopaikan muutoksessa ja huostaanoton purkuedellytysten pohdinnassa erityissosiaalityöntekijän tuki nähtiin tarpeelliseksi.

## 4.2 Palvelun toteutuminen, merkitys ja tyytyväisyys

Kokemuksia erityissosiaalityöntekijöiden palvelun toimivuudesta kysyttiin asteikolla 1 (erittäin huonosti) – 5 (erittäin hyvin). Tyytyväisimpiä kyselyyn vastanneet (4,7/5) olivat erityissosiaalityöntekijöiden työotteeseen, joka ko-

ettiin paitsi ammattitaitoisena myös kunnioittavana. Neljän ja viiden väliin asettuivat erityissosiaalityöntekijän tavoitettavuuteen, tuen saamiseen nopeuteen sekä tilattuun tehtävään käytetystä työajasta annetut arviot (4,4/5). Kaiken kaikkiaan työn laatu koettiin varsin hyväksi (4,6/5) ja yli 70 % vastaajista arvioi palvelun eri osa-alueet täyden viiden pisteen arvoisiksi.

Avoimeen kysymykseen maakunnallisen erityissosiaalityöntekijöiden eduista kunnille ja toisaalta kehittämistarpeista vastasi 15 henkilöä 26 vastanneesta. Erityissosiaalityöntekijöiden ammattitaito ja asiantuntemus haastavissa asiakastapauksissa erityisesti pienten kuntien työntekijöiden tukena sai niissä useamman myönteisen kommentin. Myös helppo tavoitettavuus ja maksuttomuus nähtiin merkittävänä etuna. Kehittämiskohteita ei selkeästi noussut ylitse muiden, mutta vastauksissa pohdittiin asiakasmäärien vaikutusta tuen saatavuuteen, kun alueena on koko maakunta. Jokin yksittäinen huomio roolituksen selkeyden merkityksestä ja vastuun säilymisestä kunnan työntekijällä löytyi vapaista vastauksista myös.



**Kuva 3. Tyytyväisyys yhteistyöhön vuonna 2021.**

Tyytyväisyys erityissosiaalityöntekijöiden kanssa työskentelyyn oli kyselyn mukaan tasaisen korkeaa, kun asiaa mitattiin asteikolla 1–10. Annetut kouluarvosanat painottuivat kolmen eri osa-alueen osalta kiitettävään ja erinomaiseen. Tyytyväisimpiä oltiin yhteistyön toimivuuteen ja esimerkiksi työnjaosta sopimiseen (keskiarvo 9,4/10). Hieman vähemmän tyytyväisiä on oltu suunnitelmallisuuteen ja tavoitteelliseen työskentelyyn, joskin arvossana on ollut kiitettävä myös siinä (keskiarvo 9,0/10). Näiden väliin asettuu jo edellä esiin tullut luottamus ammattitaitoon ja tarvittavaan erityisosaami-



seen haastavissa tilanteissa. Yli puolet vastaajista on arvioinut erityisosaamisen ja yhteistyön joustavuuden täyden kympin arvoisiksi.

Kun kokonaistyytyväisyyttä palveluun arvioitiin asteikolla 1 (erittäin tyytymättömän) – 5 (erittäin tyytyväinen). suurin osa (70 %) antoi työskentelylle täydet pisteet (erittäin tyytyväinen) vastausten keskiarvon ollessa 4,6/5.

Tulevaa hyvinvointialuetta ajatellen erityissosiaalityöntekijöiden panos nähtiin erittäin tarpeellisenä (keskiarvo 4,5/5), sillä yli 60 % vastanneista määritteli erityissosiaalityöntekijän tarpeellisuuden integraation jälkeenkin korkeimman annettavan arvion (5) veroiseksi. Palvelua käyttäneiden tyytyväisyys oli siis korkealla tasolla, mistä voi päätellä, että työskentely on hyödyttänyt lastensuojelun sosiaalityöntekijöitä odotetulla tavalla.

Palautekyselyiden korkeiden arvioiden perusteella on nähtävissä, että työparimallityöskentely on vastannut hyvin sitä arvioineiden tilaajien tarpeeseen. Tämän perusteella on myös mahdollista olettaa, että tiedon kulku asiakkaiden tilanteesta työntekijöiden ja erityissosiaalityöntekijöiden välillä on toiminut pääasiassa hyvin. Erityissosiaalityöntekijöiden voi siis olettaa saavan asiakaspinnasta omien havaintojen lisäksi olennaista tietoa sekä työntekijöiltä että asiakkailta. Tämä puolestaan tarkoittanee sitä, että he kuljettavat mukanaan ajankohtaista ja tarpeellista tietoa kehittämistyöhön osallistuessaan.

## **5 LASTENSUOJELUN ERITYISSOSIAALITYÖNTEKIJÄN MUU KEHITTÄMIS- JA KOORDINOINTITYÖ**

Lastensuojelun erityissosiaalityöntekijän työkenttä on laaja ja siihen kuuluu useita koulutukseen, palvelujen kehittämiseen ja tiedon välittämiseen liittyviä tehtäviä eri työryhmissä. Yhteistyö eri hankkeissa tarkoittaa monesti juuri tiedon käsittelyä ja eteenpäin viemistä esimerkiksi maakunnallisen tason toimijoille. Viimeisimpänä ja tärkeänä alueena on tulevan hyvinvointialueen perustamistyö. Olen kerännyt tähän lukuun niitä erilaisia tahoja ja rooleja, joissa erityissosiaalityöntekijä vaikuttaa Työparimalli-hankkeen lisäksi.

### **5.1 Palvelujen kehittäminen**

#### **Lastensuojelun moniammatillinen asiantuntijaryhmä Master**

Lastensuojelulain (417/2007) 14 §:n mukaan kunnan tai useamman kunnan yhdessä tulee asettaa sosiaali- ja terveydenhuollon edustajista, lapsen kasvun

ja kehityksen asiantuntijoista sekä muista lastensuojelutyössä tarvittavista asiantuntijoista koostuva lastensuojelun asiantuntijaryhmä lastensuojelun sosiaalityön tueksi. Keski-Suomessa tätä tehtävää toteuttaa Lastensuojelun moniammatillinen asiantuntijaryhmä Master. Se on Kosken koordinoima tuen rakenne ja toimintamalli, joka on lastensuojelun sosiaalityöntekijöiden käytössä moniammatillisuutta vaativissa asiakastilanteissa. Vastuu ryhmän koordinoinnista on Kosken lastensuojelun erityissosiaalityöntekijällä ja tällä hetkellä hän toimii myös ryhmän sihteerinä.

Masterin koordinoija kokoaa ryhmän kunnan sosiaalityöntekijän varattua ajan oman asiakasasiansa käsittelyä varten. Ryhmän kokoonpano vaihtelee, sillä siihen osallistuu aina käsillä olevaa aihetta parhaiten vastaavat asiantuntijat. Asiantuntijoiden valintaan vaikuttavat sosiaalityöntekijän etukäteen pohtimat kysymykset, joihin hän toivoisi asiantuntijoiden näkemystä. Aikaa kuhunkin asiakasasiaan on varattu kaksi ja puoli tuntia. Kokoontumisen alussa sosiaalityöntekijällä ja asiakkailla on aikaa kertoa omat näkemyksensä tilanteesta. Tämän jälkeen sosiaalityöntekijöiden on mahdollista kuunnella ryhmän työskentelyä. Lapsiasiakkailta ryhmä tiedustelee etukäteen ikätason mukaisesti heidän ajatuksiaan lastensuojelun työntekijöiden välityksellä. Kokoontumisen jälkeen sosiaalityöntekijä saa halutessaan asiantuntijoiden näkemyksistä koostetun lausunnon.<sup>4</sup>

Lastensuojelun asiantuntijaryhmät ovat ennen kaikkea työntekijöiden tukirakenne, mutta Masterin tapauksessa myös asiakkaat saavat puheenvuoron. Masterin työskentelymalli onkin perusteellisuudessaan poikkeuksellinen asiakasosallisuutensa ja toisaalta myös työskentelyyn käytettävän ajan osalta. OT-keskusyhteistyön (Lasten, nuorten ja perheiden osaamis- ja tukikeskus-hanke) kautta työryhmän asiantuntijapohjaa on ollut mahdollista laajentaa esimerkiksi KYS:in erikoislääkäreillä.

Master-ryhmän työhön on varattu vuodessa kymmenen aikaa, ja vuoden 2021 aikana ryhmä kokoontui viisi kertaa. Keski-Suomen kunnista Jyväskylä on käyttänyt Masteria viime vuosina eniten. Käsitellyt tilanteet ovat pääsääntöisesti koskeneet huostaanottoon liittyviä kysymyksiä, kuten esimerkiksi sijaishuoltopaikan muutosta tai arviointia huostaanoton välttämättömyydestä avohuollon tukikeinojen sijaan.

---

<sup>4</sup> <https://koskeverkko.fi/asiantuntijatyo/lastensuojelun-moniammatillinen-asiantuntijaryhma/>

## Voikukkia-ryhmätoiminta

Lastensuojelun erityissosiaalityöntekijä koordinoi sijoitettujen lasten vanhempien vertaistueksi tarkoitettua Voikukkia-toimintaa Keski-Suomessa. Voikukka-ryhmätoiminnassa on mahdollisuus käsitellä huostaanoton ja sijoittamisen aiheuttamia tunteita sekä saada niihin tukea muilta saman kokeneilta. Ryhmän tavoitteena on vanhemmuuden vahvistaminen ja sitä kautta lasten hyvinvoinnin lisääntyminen. Ryhmää ohjaavat koulutetut Voikukkia-ohjaajat. Ryhmätoiminta on Suomen Kasper ry:n (Kasvatus ja perheneuvonta ry) toimintaa. Kasper tukee perheitä murroskohdissa ja auttaa sekä vanhempien että lasten äänen pääsemistä kuuluviin.<sup>5</sup> Kosken lastensuojelun erityissosiaalityöntekijä toimii Kasperin yhdyshenkilönä sekä välittää tietoa sen ja maakunnan lastensuojelun toimijoiden välillä. Hänellä on myös Voikukkia ryhmänohjaaja -koulutus.

## 5.2 Koulutus

Mielinieikka avainosaaja-koulutus on kymmenen kerran koulutuskokonaisuus, joka käynnistyi Keski-Suomen sote-uudistushankkeen tukemana syyskuussa 2021. Koulutus on maksuton ja suunnattu lasten kanssa työskenteleville perustason työntekijöille esimerkiksi oppilashuollossa ja lastensuojelussa.

Mielinieikka on lasten mielenterveystyön psykoedukatiivisen työskentelyn syventävä koulutus, joka lisää osaamista lasten- ja nuorten haastavan käytöksen ja oireilun juurisyiden tunnistamisessa sekä antaa työkaluja haastaviin asiakastilanteisiin. Koulutuksen erityispiirteenä on antaa koulutettaville valmiuksia tunnistaa syvemmin myös omaa kehityshistoriaansa. Ajatuksena on osin itseymmärryksen lisääntymisen kautta saatujen työkalujen avulla kohdata asiakkaat aidosti ja mentalisoiden. Tällöin vuorovaikutuksessa on mahdollista vahvistaa asiakkaiden vanhemmuutta ja sitä kautta lasten tilannetta asiakasperheissä.

Nykyinen lastensuojelun erityissosiaalityöntekijä on ollut kehittämässä koulutusta Keski-Suomen sairaanhoitopiirin kehittäjälääkärin kanssa, kun tarve sille nousi esiin. Tällä hetkellä hän toimii yhtenä Mielinieikka-koulutuksen kouluttajista.

---

<sup>5</sup> <https://suomenkasper.fi/>

## 5.3 Verkostotyö

### LAPE-lapsi ja perhepalveluiden muutosohjelma

Osana Keski-Suomen sote-uudistukseen sisältyvää Lapsi- ja perhepalveluiden muutosohjelmaa (LAPE) toimii maakunnallinen LAPE-yhteistyöryhmä. Se on Keski-Suomen sote-johtajien alainen verkosto ja alueen edustajista koostuva asiantuntijaverkosto. Muutosohjelman tarkoituksena on lasten, nuorten ja perheiden varhaisen tuen edistäminen ja sitä kautta perheiden hyvinvoinnin vahvistaminen. Tähän pyritään ehkäisemällä eriarvoistumiskehitystä sekä kehittämällä ennaltaehkäisevien ja korjaavien sote-palvelujen laatua, oikea-aikaisuutta ja saatavuutta.

Keski-Suomen LAPE-yhteistyöryhmän tehtävänä on koordinoida Keski-Suomen alueen kuntien ja muiden lapsiperhetoimijoiden yhteistyötä. Ryhmä valmistelee tulevan Keski-Suomen hyvinvointialueen ja kuntien lasten, nuorten ja perheiden palvelujen yhteistyötä. LAPE-ohjelman tuloksia ovat esimerkiksi kuntiin perustetut perhekeskukset, niiden tukeminen sekä tulevien OT-alueiden rakentamisen käynnistäminen.<sup>6</sup> Perhekeskukset pyrkivät kokoamaan lapsi- ja perhepalvelut yhden luukun periaatteella ja ovat monitoimijainen, matalan kynnyksen lähipalvelu kunnassa. Lastensuojelun erityissosiaalityöntekijä toimii ryhmässä Kosken edustajana.

### OT-keskuksen suunnittelutyöryhmä

Lasten, nuorten ja perheiden osaamis- ja tukikeskus (OT) on yliopistojen ja yliopistosairaaloiden vaikutusalueille sijoittuva uusi, hallintorajat ylittävä, ammattilaisille suunnattu palvelurakenne. Tarkoituksena on varmistaa alueelle vaativinta erityisosaamista sekä monitieteisyyttä edellyttävät lasten, nuorten ja perheiden palvelut, joita yksittäisen maakunnan ei ole toiminnallisesti eikä taloudellisesti mahdollista järjestää.<sup>7</sup> ”Viiden OT-keskuksen tavoitteena on vastata vaativaa ja usein monialaista erityispalvelua tarvitsevien lasten, nuorten ja perheiden tarpeisiin huomioiden alueelliset erityispiirteet ja paikalliset verkostot. Itä- ja Keski-Suomen alueella hanketta koordinoi KYSin Lasten ja nuorten osaamiskeskus yhteistyössä Itä-Suomen sosiaalialan (ISO) ja Keski-Suomen sosiaalialan (Koske) osaamiskeskusten kanssa.”<sup>8</sup>

---

<sup>6</sup> <https://www.jyvaskyla.fi/hankkeet/keski-suomen-sote-uudistus/mita-teemme-keski-suomen-sote-uudistuksessa/keski-suomen-lape>

<sup>7</sup> (<https://thl.fi/fi/tutkimus-ja-kehittaminen/tutkimukset-ja-hankkeet/lapsi-ja-perhepalveluiden-muutosohjelma-lape-/osaamis-ja-tukikeskukset>)

<sup>8</sup> <https://koskeverkko.fi/hankkeet/lasten-nuorten-ja-perheiden-osaamis-ja-tukikeskus-ot-hanke/>

Lastensuojelun erityissosiaalityöntekijä on vuonna 2021 ollut mukana oman alueensa OT-keskuksen suunnittelutyöryhmissä, joissa on työstyetty monialaisia ot-konsultaatioita. Aiemmin kuvattu Master-työskentely on vuoden 2021 aikana ollut yksi nyt suunnitteilla olevan OT-alueen kehittämiskohteista ja toimintamalleista. Tämä on laajentanut Masterin asiantuntijapohjaa KYSin erityisasiantuntijoilla esimerkiksi harvinaissairauksien osalta. OT-keskustoiminta on suunnattu ensisijaisesti työntekijöiden ja verkostojen tueksi silloin kun tarvitaan harvinaisempia erityispalveluita, joita ei ole omalla alueella. Kevästä 2022 alkaen OT-keskustyöskentelyyn on Keski-Suomessa palkattu kokoaikainen OT-koordinaattori, mutta lastensuojelun erityissosiaalityöntekijä jatkaa omalta osaltaan suunnittelutyöryhmissä toimimista.

### **Keski-Suomen lastensuojelutyöryhmä**

Keski-Suomen lastensuojelutyöryhmä on kaikille lastensuojelun eri sektoreilla toimiville ja sen kehittämisestä kiinnostuneille avoin, maakunnallinen verkosto. Ryhmässä käsitellään lastensuojelutyöhön, palveluiden kehittämiseen, valtakunnallisiin uudistuksiin ja esimerkiksi lainsäädäntöön liittyviä ajankohtaisia kysymyksiä. Ryhmä kokoontuu neljä kertaa vuodessa lastensuojelun erityissosiaalityöntekijän koordinoimissa sen toimintaa.

### **Johtavien sosiaalityöntekijöiden työryhmä**

Kosken lastensuojelun erityissosiaalityöntekijä toimii maakunnan lastensuojelun johtavien sosiaalityöntekijöiden työryhmän kokoonkutsujana. Suunnitelmassa harjoitteluni aikana oli esimerkiksi kartoittaa johtavien sosiaalityöntekijöiden näkemyksiä esimiesten työn tuen tarpeista ja viedä tätä tietoa eteenpäin hyvinvointialueen integraatio-työryhmälle.

### **Keski-Suomen hyvinvoinnin osaamiskeskittymä KEHO**

Keski-Suomen hyvinvoinnin osaamiskeskittymä KEHO on 16 organisaation muodostama yhteistyöverkosto, jonka tarkoituksena on kehittää yhdenvertaista hyvinvointia ”monialaisesti ja ihmislähtöisesti koulutuksen, tutkimuksen, innovaatioiden, terveyden edistämisen, kuntoutuksen, liikunnan, urheilun sekä sosiaalisen hyvinvoinnin edistämisen kautta”. KEHO kokoaa keskisuomalaiset hyvinvoinnin asiantuntijat, järjestöt, tutkijat, oppilaitokset, yritykset ja kuntien edustajat ratkaisemaan alueen hyvinvointihaasteita. Yhtenä sen tavoitteista on myös vakiinnuttaa TKKI-yhteistyö (tutkimus, koulutus, kehittäminen ja innovaatiot) tulevan hyvinvointialueen palveluraken-



että sijais- ja jälkihuollon työryhmän puheenjohtaja teki alaryhmien kokoaamista palvelukuvauksista yhteenvedon, jonka esitteli integraatiotyöryhmässä. Tällöin työryhmän jäsenten, myös havaintoni mukaan lastensuojelun erityissosiaalityöntekijän, lisäämät toimenpide-ehdotukset ja painotukset kulkeutuivat osaksi hyvinvointialueiden suunnittelua.

Sosiaalityötä toteutetaan niin yksilö-, yhteisö-, yhdyskunta-, kunta- kuin valtiollisellakin tasolla, joten myös ongelmien ratkaisua etsitään kaikilla näillä tasoilla.<sup>10</sup> Hyvinvointialueiden perustamisprosessi on alussa ja keväällä 2022 ehdittiin vasta luoda perustaa työskentelylle, joka jatkuu syksystä 2022 tuleviin vuosiin. Tänä aikana siihen osallistuvien on poikkeuksellisen hyvä mahdollisuus vaikuttaa siihen, miten esimerkiksi lastensuojelun palvelut tullaan maakunnassa lopulta järjestämään.

Lastensuojelun erityissosiaalityöntekijän työ tulevan hyvinvointialueen valmistelussa jatkuu edellä mainitun lisäksi kahdessa uudessa työryhmässä: ”Lastensuojelutyön tukirakenteet – minkälaista työn tukea sosiaalityöntekijöille ja esihenkilöille tarvitaan?” sekä ”Lastensuojelun sosiaalityön organisoiminen. Lastensuojelun sosiaalityön vaihtoehtoiset mallit / rakenteet”. Siten asiakastyön parissa saatu tieto siirtyy uusia väyliä pitkin syvemmälle hyvinvointialueen organisoitumisprosessiin.

## **6 VAIKUTTAMISEN MAHDOLLISUUDET**

Haastattelin keväällä 2022 erityissosiaalityöntekijöitä siitä, mitkä ilmiöt lastensuojelusta nousevat tärkeimmiksi kehittämishaasteiksi sekä miten ja missä he ovat kokeneet pääsevänsä vaikuttamaan näihin haasteisiin Työparimalli-hankkeen aikana. Haastattelukysymykset löytyvät raportin liitteistä ja ne olivat lähinnä pohjana vapaalle keskustelulle. Olen yhdistänyt erityissosiaalityöntekijöiden pohdintoja esiin nousseiden teemojen alle ja pohdin tiedonkulun kysymystä johtopäätöksissä.

### **6.1 Asiakastyössä esiin nousevat lastensuojelun ilmiöt**

#### **Työntekijöiden perehdytys ja tuki**

Molemmat erityissosiaalityöntekijät näkivät rekrytoinnin ja työssä pysymisen haasteet lastensuojelussa edelleen suurina. Vaihtuvuuteen liittyviä ongelmia on noussut hankkeen aikana esiin sekä asiakkaiden että työntekijöiden taholta. Lastensuojelun erityissosiaalityöntekijöiden mukaan lastensuojelutyön

---

<sup>10</sup> Saikkonen ja Kivipelto 2012, 290

pitäisi voida perustua luottamuksellisen asiakassuhteen rakentamiseen. Tämä on mahdotonta, jos työntekijä vaihtuu usein. Ongelma kertyy yhteistyökumppaneiden kanssa, kun uusi sosiaalityöntekijä tulee asiakkaan tukiverkoston.

Vaihtuvuuteen liittyen haastatteluissa nousi esiin uusien työntekijöiden perehdyttämiseen liittyvät kysymykset. Kuntien välillä voi olla suuriakin eroja siinä, kuinka paljon perehdyttämiseen pystytään panostamaan. Perehdytyksen lisäksi ja siihen liittyen erityissosiaalityöntekijät näkivät työntekijöiden riittävän tuen vaativassa työssä ensiarvoisena. Esihenkilön läsnäolo, riittävä perehdytys, työn tuen rakenteet ja työntekijöiden vaihtuvuus kytkeytyvät toisiinsa ja haasteet niissä lisäävät työn hallinnan vaikeuksia.

### **Lasten- ja nuorisopsykiatrian rooli**

Haastateltavien mukaan merkittävä ja niin ikään ajankohtainen haaste sosiaalityön kentällä on lastensuojelun sekä lasten- ja nuorisopsykiatrian välisen työnjaon kysymykset. Kysymys nousee toistuvasti esiin sekä työntekijöiden että asiakkaiden taholta. Vastaan tulee tilanteita, joissa nuori tai lapsi oireilee, eikä psykiatrisissa palveluissa ja lastensuojelussa päästä yhteiseen näkemykseen siitä, miten oireiluun tulisi vastata. Vanhemmalle kokemus siitä, että lapsi tarvitsisi psykiatrian palveluita, joita ei kuitenkaan saa, on erityisen haastava. Tukea joutuu odottamaan, jolloin lapsen tilanne voi edelleen vaikeutua. Tällöin tärkeäksi tekijäksi nousee perustason työntekijöiden osaaminen lasten ja nuorten oireilun ymmärtämisessä ja kohtaamisessa. Jos esimerkiksi lapsen neuropsykiatrisia haasteita ei tunnisteta, eikä niihin osata ajoissa vastata oikealla tavalla, ehtivät ongelmat kumuloitua ennen seuraavaan palveluun pääsemistä.

### **Vuorovaikutus, traumatietoisuus ja sijaishuolto**

Edelliseen liittyen haastattelujen perusteella oli todettavissa, että sosiaalityöntekijät tarvitsevat lisää oikeanlaista tietoa mielen haavoittumisesta ja eheytymisestä. Lasten ja nuorten käytöshaasteiden syntyyn vaikuttaneiden tekijöiden tunnistaminen riippuu tällä hetkellä liikaa yksittäisen sosiaalityöntekijän osaamisesta. Tavoitteena olisi, että lapsi saisi oikeanlaista tukea riippumatta siitä, missä hän on asiakkaana. Erityissosiaalityöntekijöiden mukaan sijaishuollossa, niin perhehoidossa kuin laitoksissakin, tulisi olla lisää traumatietoutta. Sijaishuollon ongelmat liittyvät usein vuorovaikutuksen kysymyksiin ja tarkemmin lapsen kiintymyssuhdepulmien aiheuttamiin ongelmiin käytöksessä.



Sijaisperheiden vanhempien työn tuen vahvistaminen nousikin haastattelussa tärkeäksi kysymykseksi. Sijaisvanhemmat tarvitsevat monipuolista tukea ymmärtääkseen syitä lapsen haastavan käytöksen takana. Sama on erityissosiaalityöntekijän mukaan havaittavissa myös laitokseen sijoitettavien nuorten kanssa työskentelevien kohdalla. Nuoret tuovat laitokseen mukanaan kaiken kokemansa, jolloin tuen tarpeet ovat moninaiset. Kaiken kaikkiaan haastatteluissa peräänkuulutettiin varhaista tukea, jotta lapseen häntään ei vastattaisi vasta kun hän on sijoituksessa. Erityissosiaalityöntekijän mukaan toisinaan näyttää myös siltä, että lastensuojelussa koetaan sijoituksen jälkeen työn olevan pääosin tehty. Tosiasiassa lapsen varsinainen kuntoutus alkaa vasta silloin, mistä syystä tarjottavan tuen pitäisi olla vahvaa.

Haastattelujen ja tilastojen perusteella vahvistui näkemys, että sijaishuolto on lastensuojelussa alue, jossa vahvempaa työn tukea eniten kaivataan.

## **6.2 Tiedonmuodostuksesta**

### **Taustatiedon merkitys työparimallissa**

Molemmat erityissosiaalityöntekijät painottivat haastatteluissa taustatiedon merkitystä työparityöskentelyssä kunnan sosiaalityöntekijän kanssa. Se on olennaista, jotta työskentely osataan kohdistaa oikein. Tarvittavan taustatiedon saaminen ei aina ole itsestäänselvyys. Työparimallissa työskentely perustuu luottamukseen, jonka erityissosiaalityöntekijä osaltaan luo, jotta tiedon kulku voi olla ongelmaton. Erityissosiaalityöntekijän tehtävä ei esimerkiksi ole arvioida kunnan sosiaalityöntekijöiden toimittamien asiakirjojen laatua vaan suodattaa tilanteen ratkaisun kannalta tarpeellinen tieto.

Konsultaatiotilannetta havainnoidessani totesin erityissosiaalityöntekijän keskusteltavan ja kartoittavan kunnan sosiaalityöntekijöiden kanssa huolellisesti käsillä olleen asiakastilanteen taustatietoja. Hän johdatteli keskustelua tarkemmin niihin ydinsyihin, joiden perusteella lapsella oli lastensuojelun asiakkuus. Asiakastilanteen taustalta ja historiasta löytyi ratkaisua selkeyttäviä perusteita. Kyseisessä havaintotilanteessa näkyi käytännössä myös erityissosiaalityöntekijöille ominainen lapsikeskeinen työskentelytapa. Siinä korostui vahvasti lapsen tai nuoren omien toiveiden merkitys silloin kun hän on sen tuonut esiin.

Työparimallissa tietoa kertyy sekä tilaajien toimittamien asiakirjojen pohjalta että työpalaverissa työntekijöiden, tukiverkoston ja asiakkaiden kanssa. Oikeanlaisen tuen antaminen on pitkälti tietotyötä, ongelmien juurisyiden kartoittamista, sekä oikean tiedon valitsemista ja hyödyntämistä ratkaisuja haettaessa.

### **6.3 Asiakastyö osana vaikuttamistyötä**

Lastensuojelun erityissosiaalityöntekijöille on tarjolla kanavia, joissa kehittämistarpeita voi tuoda esille. Näitä ovat erilaiset tässäkin raportissa esiin tuodut työryhmät, joissa yhteistyötä tehdään esimerkiksi eri alojen työntekijöiden, esihenkilöiden ja koulutuksen järjestäjien kanssa.

#### **Vaikuttamistyön haasteet...**

Erityissosiaalityöntekijöiden mukaan vaikuttamistyö rakenteellisella tasolla ja palveluja suunniteltaessa on kuitenkin hidasta ja haastavaa. Usein on vaikea hahmottaa, ovatko esiin nostetut epäkohdat ja niiden ratkaiseminen välttämättä edenneet. Joskus se kuitenkin on mahdollista. Esimerkiksi hyvinvointialueiden suunnittelun alkaessa lastensuojelun kehittämistarpeita nostettiin vahvasti esiin, millä todennäköisesti oli oma vaikutuksensa jatko-työskentelyyn ja jopa rahoitukseen.

#### **... ja mahdollisuudet**

Aktiivisella osallistumisella jokaisen sosiaalityöntekijän on mahdollista saada haastateltavien mukaan äänensä kuuluviin. Sosiaalityöntekijöiden hurja työmäärä kuitenkin rajaa sitä, miten rakenteellista sosiaalityötä ja tiedon avulla vaikuttamista on mahdollista tehdä. Erityissosiaalityöntekijöiden mukaan kuntien sosiaalityöntekijöillä tulisi olla paremmin mahdollisuuksia tuoda esille havaitsemiaan kehittämistarpeita.

Haastattelujen perusteella vaikuttaa siltä, että kuntien kanssa tehtävässä yhteistyössä työparimallityöskentely mahdollisti hyvin kehittämisajatusten eteenpäin viemisen. Esimerkiksi uusia työmenetelmiä oli mahdollista jakaa kunnan sosiaalityöntekijöille ja erilaisia näkökulmia pitkäaikaisten asiakkaiden kanssa toimimisesta otettiin hyvin vastaan. Työparimalli-hankkeen yhteistyön kautta erilaisia arviointityökaluja ja lapsilähtöisiä menetelmiä otettiin kunnissa käyttöön. Virkamiestyön laillisuudesta huolehtiminen ja kiire saattavat työparimalli-hankkeessa saatujen kokemusten mukaan usein painottua lastensuojelun sosiaalityössä. Tällöin asiakkaan kohtaaminen sekä erityisesti lapsen ottaminen aidosti osalliseksi saattaa jäädä liian vähäiseksi. Erityissosiaalityöntekijät pyrkivät omalta osaltaan vaikuttamaan siihen, ettei näin kävisi.

### **6.4 Kohti uutta hyvinvointiorganisaatiota**

Hyvinvointialueen suunnittelussa tulisi tehdä nyt jo päätöksiä siitä, miten lastensuojelutyö tulevaisuudessa organisoidaan. Tulevan hyvinvointialueen

osalta erityissosiaalityöntekijät nostivat keskiöön monitoimijaisuuden, systeemisen toimintamallin, työntekijöiden tukirakenteet suhteessa vaihtuvuuteen sekä ennen kaikkea lapsen.

### **Monitoimijaisuus ja systeminen toimintamalli**

Hyvinvointialueen kehittämistyön suhteen molemmat erityissosiaalityöntekijät olisivat alusta asti painottaneet enemmän moniammatillisuutta. Heidän mukaansa lastensuojelua tulisi hyvinvointialueella tehdä yhdessä esimerkiksi neuvolan, varhaiskasvatuksen, koulujen oppilashuollon, perusterveydenhuollon ja lastenpsykiatrian kanssa. Moniammatilliset sisältöryhmät olisivat reitti siihen, että myös erityissosiaalityön näkökulmasta nousevat haasteet tulisivat paremmin esiin. Haastattelujen perusteella on nähtävissä, että tulevaa hyvinvointialuetta suunnitellaan erityissosiaalityöntekijöiden mukaan vielä liian siiloutuneesti.

Lastensuojelun toteuttaminen monitoimijaisesti hyödyttäisi perus- ja erityistason palveluiden työntekijöitä. Käytännössä yhdessä tekeminen tarkoittaisi esimerkiksi yhtä asiakassuunnitelmaa, johon eri toimijat täydentäisivät yhteisen asiakkaan tietoja. Yksi hyvinvointialueen tehtävistä onkin erityissosiaalityöntekijöiden mukaan systeemisen toimintamallin juurruttaminen lastensuojelun sosiaalityöhön. Esimerkiksi TKKI-yksikön (tutkimus, koulutus, kehittäminen ja innovaatiot) tehtävänä voisi tulevaisuudessa olla systeemisen toimintamallin tukirakenteiden varmistaminen.

### **Työntekijöiden ja esimiesten tuki**

Hyvinvointialueen lastensuojelun palveluja rakennettaessa tulisi erityissosiaalityöntekijöiden mielestä huomioida juuri tuen ja osaamisen vahvistamisen rakenteet sekä sosiaalityöntekijöille, sijaishuollon työntekijöille, että esihenkilöille. Työntekijöiden tasaveroisuus suhteessa työn tukeen on tärkeää varmistaa hyvinvointialueen eri osissa. Työn tuen kokonaisuus liittyy kiinteästi lastensuojelun ydinkysymykseen henkilöstön pysyvyydestä. Lastensuojelun erityissosiaalityöntekijöiden roolissa tulevalla hyvinvointialueella tulisi-kin painottua osaamisen tukeminen, konsultointi ja mentorointi. Tällöin olisi myös varmistettava, että työntekijät tietävät, mistä tukea saa, jotta ei tarvitse vastata haastaviin tilanteisiin yksin.

### **Lapsi keskiöön**

Lastensuojelun keskiöön tulisi erityissosiaalityöntekijöiden mukaan saada vielä vahvemmin lapsen kohtaaminen, osallistaminen ja siihen liittyvät vuorovaikutusosaamisen vaateet. Menetelmien omaksumista siihen, miten lap-

sen osallistaminen käytännössä tapahtuu, tulisi vahvistaa. Lapsivaikutusten arviointi kunnissa on myös lastensuojelun kehittämistä. Lapsilähtöisyys on koko sektorin ja tulevan hyvinvointialueen suunnittelun läpäisevä aihe.

## **7 ASIAKASTYÖN TIEDON HYÖDYNTÄMINEN KEHITTÄMISTYÖSSÄ**

### **7.1 Miten tietoa saa ja miten se siirtyy?**

Tiedon kulun perusasioita on luottamus yhteistyössä, mistä erityissosiaalityöntekijät ovat saaneet hyvää palautetta. Tähän viittaisi mielestäni myös työntekijöiden arviot erityissosiaalityöntekijöiden kunnioittavasta tavasta työskennellä työparimallissa. Erityissosiaalityöntekijät saavat tietoa pääasiassa juuri kunnan sosiaalityöntekijöiden kautta, mutta jonkin verran myös suorissa asiakastilanteissa. Kuten yleensä sosiaalityössä, toimii tärkeänä tiedonlähteenä asiakirjat, jotka tuovat olennaista taustatietoa työskentelyn kohdentamiseksi oikein.

Tiedon välittämiseksi eteenpäin on tunnettava ne yhteistyökumppanit, jotka edesauttavat muutostyötä. Myös sovitut rakenteet ja toimintatavat tiedon välittämiseksi ovat tärkeitä, jotta sitä saadaan siirrettyä päätöksen teon tueksi.<sup>11</sup> Esimerkiksi erilaiset alan koulutukset ovat tärkeä osa tiedon siirtämistä ja lastensuojelun kehittämistä. Koske ja sen kehittäjäsosiaalityöntekijät ovat paitsi koulutuksen järjestäjiä myös koulutuksista tiedottava asiantuntijaorganisaatio. Kehittäjä- ja asiantuntijayhteisö on hankkeidensa kautta tietoperustainen vaikuttajayhteisö. Esimerkkeinä tästä voi mainita LUMO-hankkeen Lumonaarit ja yhdessä Työparimalli-hankkeen kanssa toteutetun systeemisen työskentelytavan juurruttamisen kunnissa. Mieliniekkä-koulutus on niin ikään esimerkki sisällöstä, jota on kehitetty suoraan kentällä havaituista tarpeista käsin. Lastensuojelun erityissosiaalityöntekijät ovat olleet sekä suunnittelemassa koulutuksia että kouluttamassa itse työntekijöitä.

Koulutuksien lisäksi tärkeitä tiedonkulun keskuksia ovat erilaiset kuntarajoja ylittävät verkostot ja yhteistyöforumit. Molemmat erityissosiaalityöntekijät ovat tuoneet näissä verkostoissa esiin yllä kuvattuja seikkoja, joihin tulisi kiinnittää huomiota palveluita kehitettäessä.

---

<sup>11</sup> Hirvonen 2021, s.13

## 7.2 Mikä oli tärkeää ja miten sitä on edistetty?

Osallistuvan havainnointini ja haastattelujen perusteella esiin nousseita lastensuojelun kehittämisteemoja olivat erityisesti sijaishuoltoon liittyvät kysymykset, trauma- ja kiintymyssuhdetietouden lisääminen, perhehoidon sijaisvanhempien tuen vahvistaminen, moniammatillisen työskentelyn kehittäminen sekä työntekijöiden ja esimiesten tuen rakenteiden vahvistaminen. Erityissosiaalityöntekijä toi näitä kysymyksiä toistuvasti esiin maakunnallisissa ja sen rajat ylittävissä yhteistyöverkostoissa sekä hyvinvointialueen suunnitteluryhmissä. Suurin osa näistä teemoista oli rakenteellisia ja palvelukeskeisiä, mutta niiden tarve kumpusi asiakastyössä saadusta tiedosta. Yksilöiden ja perheiden kanssa työskennellessä kertyy parhaimmillaan informaatiota, jolla on laajempaa merkitystä, ja jota voi hyödyntää laajemmalla tasolla<sup>12</sup>.

Tietotyöskentelyllä voidaan pyrkiä vaikuttamaan muihin kuin palvelujärjestelmätason kysymyksiin. Havaintojeni mukaan kehittäjäsosiaalityöntekijät pyrkivät puuttumaan myös niihin ylärakenteisiin, joissa palvelujärjestelmää kehitetään. Esimerkiksi myös TulSote-hankkeen, LUMO-hankkeen ja Kosken yhteisessä työryhmässä pohdittiin, tapahtuuko rakenteellista muutosta, jos hyvinvointialueen suunnittelutyötä tehdään siiloutuneesti samoista asetelmista, joissa sosiaalityötä nytkin toteutetaan. Kysymys toimitettiin ryhmän puheenjohtajan mukana hyvinvointialueen palvelukuvauksia koordinoivan integraatiotyöryhmään käsiteltäväksi.

Näin pyrkimys uudistaa palvelujärjestelmää jo sitä työstävien tahojen organisoitumisessa kulkeutui käytännössä sinne, missä siitä voidaan päättää. Tai kuten Paula Saikkonen ja Minna Kivipelto artikkelissaan toteavat: ”Sosiaalipalveluiden kannalta olennainen kysymys on, miten käytännöt muokkaavat sitä tietoa, mitä palveluista saadaan ja miten saatua tietoa hyödynnetään palveluiden parantamiseksi. Yhteiskunnallinen järjestys todentuu käytännöissä, kun järjestystä uusinnetaan jatkuvasti dialogissa toimijan ja instituutioiden välillä.”<sup>13</sup>

Erityissosiaalityöntekijöiden ja omien havaintojeni mukaan yksittäinen työntekijä voi saada omille ajatuksilleen vahvistusta ja vastakaikua verkostotyössä. Paitsi ylöspäin suuntautuvaa, on tiedonmuodostus myös horisontaalinen voima. Jo lainsäädäntö velvoittaa sosiaalityöntekijöitä tekemään yhteistyötä, joka parhaimmillaan kumuloi ja vahvistaa tiedolla vaikuttamista.

---

<sup>12</sup>Hirvonen 2021, s.8

<sup>13</sup>Saikkonen ja Kivipelto 2012, s. 289 esim. Wagenaarin & Cookin 2003 mukaan.

## 8 YHTEENVETO

Erityissosiaalityöntekijän ja erilaisten työryhmien työskentelyn seuraaminen oli sukkulointia ison liikkeessä olevan tietomäärän keskellä. Tilastojen ja haastattelujen sekä työryhmissä esiin nousseiden kysymysten joukosta poimin esiin neljä pääteemaa, jotka toistuivat useimmin.

Tilastojen perusteella lastensuojelun sosiaalityön haastavia asiakastilanteita on paljon sijoittamisen ja sijaishuollon kysymysten ympärillä. Erityissosiaalityöntekijöiden tuki näissä tilanteissa on palautteen mukaan koettu arvokkaaksi. Asiakastyössä vastaan tullut ajankohtainen kysymys on molempien erityissosiaalityöntekijöiden mukaan se, että perhehoitoon päätyy yhä vaikeampihoitoisia lapsia. Tämä edellyttää perhehoidon sijaisvanhemmille vahvempaa lisävalmennusta. Kaiken kaikkiaan haastatteluissa korostui vuorovaikutuksen ja traumatietoisuuden lisääminen sijaishuollon kysymyksissä.

Toinen esiin noussut toistuva teema oli työntekijöiden ja esimiesten sekä perhehoitajien työn tuen vahvistaminen ja alueellinen varmistaminen. Työntekijöiden saama tuki on yhteydessä vaihtuvuuteen, jonka ongelmallisuutta niin kunnan sosiaalityöntekijät kuin asiakkaatkin ovat tuoneet esiin. Erityissosiaalityöntekijän mukaan lastensuojelun sosiaalityöntekijöillä on oikeus saada niin vahvaa tukea työn tekemiseen kuin he kokevat tarvitsevansa. Kysymys liikkui havaintoni mukaan erityissosiaalityöntekijän mukana hyvinvointialueen verkostoyhteistyössä sekä sijais- ja jälkihuollon alaryhmässä toistuvana teemana.

Kolmas toistuva teema oli vuorovaikutus haastavissa asiakastilanteissa. Tarkemmin erityissosiaalityöntekijät puhuivat perustason työntekijöiden kyvyistä tunnistaa käytöspulmien sekä lasten ja nuorten erilaisen oireilun taustalta löytyviä juurisyytä. Ymmärrys niistä kohdentaisi työtä tarkemmin. Tähän teemaan ratkaisuksi on jo aiemmin kehitetty Mielinieikka-koulutus, jonka puitteissa toinen erityissosiaalityöntekijöistä kouluttaa sosiaali- ja opetusalan työntekijöitä. Teemaan linkittyy myös lastensuojelun ja psykiatristen palvelujen välisen yhteistyön kehittäminen, jota molemmat erityissosiaalityöntekijät painottivat.

Neljäs mielestäni useassa tilanteessa esiin nousseista teemoista oli moniammatillisuuden painottaminen lastensuojelun sosiaalityössä. Teema liittyy työntekijöiden ja esimiehen tukeen sisältäen vaateen lähtökohtaisesti laajemmasta yhteistyöstä asiakkaiden hyväksi. Tämän teeman puitteissa ajankohtainen tiedon eteenpäin siirto tapahtui sekä hyvinvointialueiden työryhmissä että esimerkiksi yhdessä LUMO-hankkeen kanssa toteutettavassa systemisen toimintamallin jalkauttamisessa kuntiin.

Näkemykseni mukaan kaikille teemoille oli olemassa kehittämistä edistäviä kanavia ja välineitä, joita erityissosiaalityöntekijä oman työkenttensä puitteissa viikoittain käytti. Konkreettisesti havaitsin, miten nämä kehittämistarpeet siirtyivät hyvinvointialueen perustustyötä tekevään integraatioryhmään.

## 9 LOPPUSANAT

Erityissosiaalityöntekijä Katja Salminen-Lahtinen kiteytti keskustelussamme rakenteellisen sosiaalityön ytimekkäästi näin: ”rakenteet tehdään itse”. Hän on ollut uransa aikana mukana kehittämässä muun muassa kahta uutta toimintamuotoa alusta asti (Master-toimintamalli ja Mieliniekkakoulutus) eri rooleista Lastensuojelun kehittämissyksikkö -hankkeen puheenjohtajana, vastaavana kuraattorina sekä kunnan lastensuojelun sosiaalityöntekijänä. Hän ei ole ainoa laatuaan, minkä olen harjoitteluni aikana Koskessa voinut todeta tavattuani haastattelemieni erityissosiaalityöntekijöiden kaltaisia kehittäjäsosiaalityöntekijöitä eri työryhmien, hankkeiden ja koulutusten yhteydessä.

Molempia erityissosiaalityöntekijöitä haastateltaessa konkretisoitui, miten asiakastyössä kertynyttä tietoa on mahdollista käyttää rakenteellisen sosiaalityön välineenä. Kehittäjäsosiaalityöntekijän rooli näkyi heidän tavassaan suhtautua palvelujärjestelmään lähtökohtaisesti jonain, jota voi ja pitää muokata. Se näkyi myös suhtautumisessa tämän raportin tekemiseen. Kuulosti siltä, että tekemäni haastattelutkin olivat heille osa tiedolla vaikuttamista. Tiedon kerääminen, kiteyttäminen, eteenpäin vieminen ja sen perusteella uusien toimintamuotojen kehittäminen kuuluu jokaisen sosiaalityöntekijän toimenkuvaan erityisesti nyt, kun hyvinvointialuetta rakennetaan. Olisikin tärkeää, että asiakastyössä tapahtuvan tiedonmuodostuksen hyödyntämiselle ja kehittämiselle olisi jatkossa yhä enemmän tilaa.

## LÄHTEET

- Hirvonen, J; Kilpeläinen, V; Piirainen, K; Surakka, A; Tantt, S & Tuikka, A (2021) Tiedolla vaikuttamisen mahdollisuudesta toteutukseen. Rakenteellisen sosiaalityön osaamiskartoitus. Kaakkois-Suomen ammattikorkeakoulu. Mikkeli 2021.
- Metsäranta, H (2002) Kiertävä lastensuojelun sosiaalityöntekijä. Kokemuksia Keski-Suomesta 2001–2002. Keski-Suomen sosiaalialan osaamiskeskuksen raportteja 1/2003. Kopijyvä, Jyväskylä.
- Pohjola, A Laitinen, M ja Seppänen, M (2014) Rakenteellisen sosiaalityön jäsentyminen. Teoksessa Pohjola, A, Laitinen, M & Seppänen, M (toim.) (2014): Rakenteellinen sosiaalityö. Sosiaalityön tutkimuksen vuosikirja 2014. UNIPress
- Ruonakangas, S (2021) Rakenteellisen sosiaalityön toteutuminen, mahdollisuudet ja esteet. Maisterintutkielma. Sosiaalityö Kokkolan yliopistokeskus Chydenius / Jyväskylän yliopisto. 2021.
- Saikkonen, P ja Kivipelto, M (2012) Tiedontuotannon mahdollisuudet sosiaalipalveluissa. Janus vol. 20 (3) 2012, 286–294.



# LIITTEET

## Liite 1. Lastensuojelun erityissosiaalityöntekijäpalvelun palautekysely

### 1. Vastaajan toimialue on:

- lastensuojelun sosiaalityö
- SHL:n mukainen lapsiperheiden sosiaalityö
- muu sosiaalityö
- perheneuvola
- varhaiskasvatus
- oppilashuolto
- opetustoimi
- perusterveydenhuolto
- erikoissairaanhoido
- sijaishuoltopaikka; perhe- vai laitoshoido?
- muu, mikä?

---

---

### 2. Vastaaja työskentelee

- esimiestehtävissä
- työntekijänä
- muu, mikä?

---

### 3. Miksi olette käyttäneet lastensuojelun erityissosiaalityöntekijän palvelua? (voitte valita useita vaihtoehtoja)

- työparin tarve
- erityisen haasteellinen asiakastilanne
- jääviys
- työntekijäpula
- uuden työntekijän tuki
- akuutti ruuhkatilanne kunnassa

- konsultaatiotarve
- koulutustarve
- mentoroinnin/työnohjauksellisen tuen tarve
- muita syitä, mitä? \_\_\_\_\_

**4. Arvioi, miten seuraavat osa-alueet ovat toteutuneet**  
**1= erittäin huonosti 2= huonosti 3= ihan ok 4= hyvin 5= erittäin hyvin**  
**(halutessasi voit perustella valintasi)**

	1	2	3	4	5
Lastensuojelun erityissosiaalityöntekijän saaminen toimimaamme tehtävään toivotussa aikataulussa	<input type="radio"/>	<input type="radio"/>	<input type="radio"/>	<input type="radio"/>	<input type="radio"/>
Lastensuojelun erityissosiaalityöntekijän tavoittaminen (puhelimitse, sä-postilla)	<input type="radio"/>	<input type="radio"/>	<input type="radio"/>	<input type="radio"/>	<input type="radio"/>
Lastensuojelun erityissosiaalityöntekijän käyttämä työaika toivomassamme tehtävässä	<input type="radio"/>	<input type="radio"/>	<input type="radio"/>	<input type="radio"/>	<input type="radio"/>
Lastensuojelun erityissosiaalityöntekijän työn laadukkuus	<input type="radio"/>	<input type="radio"/>	<input type="radio"/>	<input type="radio"/>	<input type="radio"/>
Tietoa erityissosiaalityöntekijästä ja tuen mahdollisuuksista on saanut/löytynyt	<input type="radio"/>	<input type="radio"/>	<input type="radio"/>	<input type="radio"/>	<input type="radio"/>
Erytyssosiaalityöntekijän työote on ollut tilanteeseen nähden oikeanlainen ja kunnioittava	<input type="radio"/>	<input type="radio"/>	<input type="radio"/>	<input type="radio"/>	<input type="radio"/>
Vapaasti valittava kommentti:	<input type="radio"/>	<input type="radio"/>	<input type="radio"/>	<input type="radio"/>	<input type="radio"/>

**5. Mitkä mielestäsi ovat kolme tärkeintä lastensuojelun erityissosiaalityöntekijän tehtävää:**

- Työparina toimiminen: palvelutarpeen arviointi
- Työparina toimiminen: avohuollon aikainen asiakassuunnitelman mukainen työskentely
- Työparina toimiminen: huostaanoton valmistelu
- Työparina toimiminen: sijaishuollon aikainen asiakassuunnitelman mukainen työskentely
- Työparina toimiminen: sukulaissijaisvanhemmuus selvitys, läheisverkoston kartoittaminen
- Työparina toimiminen: sijaishuolto paikan muutos
- Työparina toimiminen: huostaanoton purkuedellytysten selvittäminen
- Työparina toimiminen ylipäättään haastavassa asiakas tilanteessa

- Asiakirjayhteenvetojen laadinta
- Uuden työntekijän tuki
- Uusien työntekijöiden perehdyttäminen lastensuojelutyöhön
- Sosiaalityöntekijän mentorointi/työnohjauksellinen tuki
- Konsultointi asiakas casessa
- Konsultointi muutoin, millaisissa asioissa? \_\_\_\_\_
- Sosiaalityön ammattilaisten kouluttaminen
- Lastensuojelun yhteistyötahojen kouluttaminen
- Muu, mikä? \_\_\_\_\_

**6. Mitkä mielestäsi ovat maakunnallisen lastensuojelun erityissosiaalityöntekijän edut, entä kehittämistarpeet?**

**7. Tyytyväisyys lastensuojelun erityissosiaalityöntekijän palveluihin (1=erittäin huono, 10 erittäin hyvä, halutessasi voit perustella valintasi)**

	1	2	3	4	5	6	7	8	9	10
Sosiaalityön suunnitelmallisuus ja tavoitteellisuus on toteutunut	<input type="radio"/>	<input type="radio"/>	<input type="radio"/>	<input type="radio"/>	<input type="radio"/>	<input type="radio"/>	<input type="radio"/>	<input type="radio"/>	<input type="radio"/>	<input type="radio"/>
Erityissosiaalityöntekijällä on ollut pyydettyyn tehtävään nähden tarvittavaa erityisosaamista ja ammattitaitoa	<input type="radio"/>	<input type="radio"/>	<input type="radio"/>	<input type="radio"/>	<input type="radio"/>	<input type="radio"/>	<input type="radio"/>	<input type="radio"/>	<input type="radio"/>	<input type="radio"/>
Yhteistyö on toiminut hyvin, työnjaosta yms. on ollut helppo sopia	<input type="radio"/>	<input type="radio"/>	<input type="radio"/>	<input type="radio"/>	<input type="radio"/>	<input type="radio"/>	<input type="radio"/>	<input type="radio"/>	<input type="radio"/>	<input type="radio"/>
Vapaasti valittavan asian arviointi:	<input type="radio"/>	<input type="radio"/>	<input type="radio"/>	<input type="radio"/>	<input type="radio"/>	<input type="radio"/>	<input type="radio"/>	<input type="radio"/>	<input type="radio"/>	<input type="radio"/>

**8. Halutessasi voit antaa muuta palautetta lastensuojelun erityissosiaalityöntekijän toiminnasta:**

**9. Lastensuojelun työparimallin tarpeellisuus jatkossa (1=ei ollenkaan tarpeellinen, 2=ei ehkä tarvetta, 3=en osaa sanoa, 4=tarpeellinen, 5=erittäin tarpeellinen, halutessasi voit perustella valintasi)**

	1	2	3	4	5
Kuinka tarpeelliseksi näet lastensuojelun työpari-toimintamallin mahdolliselle hyvinvointialueelle siirryttäessä?	<input type="radio"/>	<input type="radio"/>	<input type="radio"/>	<input type="radio"/>	<input type="radio"/>

---

**10. Kokonaistyytyväisyys lastensuojelun erityissosiaalityöntekijän palveluun (1=erittäin tyytymätön, 2= melko tyytymätön, 3= ihan ok, 4=tyytyväinen, 5=erittäin tyytyväinen, halutessasi voit perustella valintasi)**

	1	2	3	4	5
Kuinka tyytyväinen olet ollut lastensuojelun erityissosiaalityöntekijän palveluun kokonaisuutena	<input type="radio"/>	<input type="radio"/>	<input type="radio"/>	<input type="radio"/>	<input type="radio"/>

---

## Liite 2. Haastattelukysymykset erityissosiaalityöntekijöille

- Mitä erityisiä haasteita tai ilmiöitä, jotka toistuvasti nousevat esiin lastensuojelutyössä havaitisit toimiessasi lastensuojelun erityissosiaalityöntekijänä?
- Koitko saaneesi hyvin kaiken tarvittavan tiedon kulloinkin työn alla olevista asiakastilanteista?
- Saitko näihin havaintoihisi perustuvaa, kehittämistarpeita koskevaa tietoa eteenpäin ja miten vaikuttamista käytännön sosiaalityöstä palveluiden suunnitteluun voisi mielestäsi edelleen kehittää?
- Mitä tulisi hyvinvointialueen lastensuojelun palveluita rakennettaessa lastensuojelun osalta erityisesti mielestäsi huomioida?

### Liite 3. Raportissa esitetyt tilastot kokonaisuudessaan

Taulukko 1

	n	Prosentti
Työskentelyn tilaus	51	3,4%
Konsultaatio puhelimitse tai sähköpostitse	47	3,2%
Konsultaatitapaaminen (lähi tai etä)	29	2,0%
Asiakasasiaan liittyvää työtä sosiaalityöntekijän kanssa (esim. puhelu, palaveri asiakkaan asiassa)	488	32,9%
Asiakastyötä sosiaalityöntekijän ja asiakkaan kanssa (esim. asiakastapaaminen toimistolla, kotikäynnillä jne.)	167	11,2%
Asiakkaan verkostopalaveriin osallistuminen	54	3,6%
Asiakasasiaan liittyvää työtä itsenäisesti (esim. asiakirjojen laatiminen, asioiden selvittely)	283	19,1%
Asiakastyötä itsenäisesti (asiakkaan tapaaminen tai puhelu, jossa sosiaalityöntekijä ei mukana)	116	7,8%
Uusien työntekijöiden perehdytys lastensuojelutyöhön	6	0,4%
Mentorointi/työnohjauksellinen keskustelu	36	2,4%
Lastensuojelun työntekijöiden kouluttaminen	15	1,0%
Yhteistyötahojen konsultointi (ilman sosiaalityöntekijää)	1	0,1%
Yhteistyötahojen kouluttaminen	7	0,5%
muu, mikä?	28	1,9%
Master	179	12,1%
Alustavaa tiedustelua tilaukseen liittyen	17	1,1%
Yhteistyökäytäntöjen tukeminen paikallisessa verkostossa	7	0,5%

Taulukko 3. Erityissosiaalityöntekijän työn sisällöt vuonna 2021

Työn sisältö	n	%
Palvelutarpeen arviointi	33	2,3%
Asiakassuunnitelman mukainen työskentely	32	2,2%
Asiakassuunnitelman tarkistaminen	0	0,0%
Asiakkuuden siirtäminen lastensuojeluun -tarpeen arviointi	0	0,0%
Muu sh:n mukaisen asiakkuuden työskentely; mitä	3	0,2%

Lastensuojelutarpeen selvitys	4	0,3%
Avohuollon asiakassuunnitelman tarkistaminen	18	1,2%
Avohuollon asiakassuunnitelman mukainen työskentely	191	13,1%
Huostaanoton edellytysten arviointi	14	1,0%
Huostaanoton valmistelu	41	2,8%
Muu avohuollon lastensuojelutyö; mitä	31	2,1%
Sijaishuollon asiakassuunnitelman tarkistaminen	50	3,4%
Sijaishuollon asiakassuunnitelman mukainen työskentely	491	33,6%
3 huostaanoton purkuedellytysten selvittäminen	70	4,8%
Lähiverkoston/sukulaissijasivanhemmuuden selvittäminen	0	0,0%
Sijaishuoltoapaikan muutos	77	5,3%
Muu sijaishuollon lastensuojelutyö; mitä	78	5,3%
Lapsioikeudelliset asiat, mitä?	49	3,4%
Yhteistyötahojen koulutus	7	0,5%
Sosiaalityöntekijöiden koulutus	16	1,1%
Mentorointi	40	2,7%
Uuden sosiaalityöntekijän perehdytys	9	0,6%
Yhteistyötahon konsultointi	3	0,2%
Shl:n mukaiseen asiakkuuteen liittyvä konsultointi	3	0,2%
Lastensuojeluun liittyvä konsultointi	52	3,6%
Muu konsultointi	18	1,2%
Muu, mikä	55	3,8%
Master etukäteistyö	63	4,3%
Master -ryhmän kokous	6	0,4%
Master -ryhmän jälkityö (lausunnon kirjoitus yms.)	51	3,5%
Master yleinen työ	54	3,7%
Verkostotapaaminen; Yhteistyökäytäntöjen tukeminen paikallisessa verkostossa	12	0,8%
Kiireelliseen sijoitukseen liittyvä työskentely	73	5,0%
Jälkihuolto	2	0,1%



**K O S K E**  
KESKI-SUOMEN  
SOSIAALIALAN  
OSAAMISKESKUS

Julkaisija

**Keski-Suomen sosiaalialan osaamiskeskus**

Osoite:

Matarankatu 4

40100 Jyväskylä

[koskeverkko.fi](http://koskeverkko.fi)