



**KOSKE**  
KESKI-SUOMEN  
SOSIAALIALAN  
OSAAMISKESKUS

RAPORTEJA 4

# TUTKIMUS- JA KEHITTÄMISTOIMINNAN YHTEISTYÖMALLI

TYÖVALMENNUSÄÄTIÖ TEKEVÄ  
KESKI-SUOMEN SOSIAALIALAN OSAAMISKESKUS  
JYVÄSKYLÄN SEUDUN PÄIHDEPALVELUSÄÄTIÖ  
KESKI-SUOMEN VAMMAISPALVELUSÄÄTIÖ  
TUTKIMUS- JA KEHITTÄMISKESKUS GEROCENTER

SIRPA KANNASOJA



**KOSKE**  
KESKI-SUOMEN  
SOSIAALIALAN  
OSAAMISKESKUS

RAPORTEJA 4

**TUTKIMUS- JA  
KEHITTÄMISTOIMINNAN  
YHTEISTYÖMALLI**

TYÖVALMENNUSÄÄTIÖ TEKEVÄ  
KESKI-SUOMEN SOSIAALIALAN OSAAMISKESKUS  
JYVÄSKYLÄN SEUDUN PÄIHDEPALVELUSÄÄTIÖ  
KESKI-SUOMEN VAMMAISPALVELUSÄÄTIÖ  
TUTKIMUS- JA KEHITTÄMISKESKUS GEROCENTER

SIRPA KANNASOJA

Julkaisija

**Keski-Suomen sosiaalialan osaamiskeskus**

**Raportteja 4**

Käyntiosoite

Matarankatu 4, 1. kerros, Jyväskylä

Postiosoite

PL 35 (ToA), 40014 Jyväskylän yliopisto

[www.koske.jyu.fi](http://www.koske.jyu.fi)

ISBN 952-5477-06-1

ISSN 1459-4757 (painettu)

ISSN 1459-479X (verkkojulkaisu)

Painopaikka

Tekevä, Jyväskylä 2006

## TIIVISTELMÄ

**Kannasoja, Sirpa (2006) Tutkimus- ja kehittämistoiminnan yhteistyömalli.** Työvalmennussäätiö Tekevä, Keski-Suomen sosiaalialan osaamiskeskus, Jyväskylän seudun päihdepalvelusäätiö, Keski-Suomen vammaispalvelusäätiö, Tutkimus- ja kehittämiskeskus GeroCenter. Jyväskylä, Tekevä: Keski-Suomen sosiaalialan osaamiskeskuksen raportteja 4. 76 s.

Keski-Suomen hyvinvointistrategian (2005, 19) mukaan julkisen sektorin ohella kuntalaisten hyvinvointipalvelujen saatavuuden turvaamiseen tarvitaan yksityisen ja kolmannen sektorin toimijoita sekä vapaaehtoistyötä. Väheneviä resursseja kompensoidaan verkostoitumalla ja tekemällä laajempaa yhteistyötä. Tässä yhteistyössä säätiöt edustavat uutta toimintakokonaisuutta. Tämän tutkimus- ja kehittämissyhteistyöselvityksen keskeisiä toimijoita ovat Keski-Suomen sosiaalialan osaamiskeskus (Koske), Työvalmennussäätiö Tekevä, Tutkimus- ja kehittämiskeskus GeroCenter, Jyväskylän Seudun Päihdepalvelusäätiö ja Keski-Suomen vammaispalvelusäätiö. Näiden toiminnassa painottuu pääosin kehittäminen (ks. toimijoiden hankkeet liitteistä 1-6). Lisäksi toimijakokonaisuuteen kuuluvat Jyväskylän yliopisto, Jyväskylän ammattikorkeakoulu ja Stakesin Jyväskylän alueyksikkö, jotka tuovat yhteistyöhön tutkimuksellista näkökulmaa. Alueen toimijoita ohjaavat valtakunnalliset ja maakunnalliset hankkeet ja strategiat, kuten Sosiaalialan kehittämishanke, Keski-Suomen hyvinvointistrategia ja alueen korkeakoulujen aluekehitysstrategia. Vaateita toiminnalle tuottavat myös erilaiset toimintaympäristön muutokset.

Tätä selvitystä edeltää Marita Husson (2004) esiselvitys Innovaatioiden aika, jonka tarkoituksena oli selvittää Keski-Suomen alueen sosiaalialan soveltavan tutkimuksen tarvetta, luoda verkosto sekä löytää idea ja paikka tutkimustoiminnalle. Tavoitteena oli korkeatasoisen tutkimuksen tekemisen ja käytäntöä hyödyntävän tiedon kokoamisen yhdistäminen (Husso 2004, 5).

Tämän selvityksen tarkoituksena on luoda toimijoiden tutkimus- ja kehittämissyhteistyömalli. Selvityksessä käydään lävitse kyselylomakkeen (ks. liitteet 7 ja 8) sekä toimijoiden haastatteluista (ks. liite 9) esiin nousseiden näkemysten pohjalta tutkimus- ja kehittämistoiminnan tulevaisuuden tarpeita. Tähän yhdistyy alueen korkeakoulujen näkemys. Selvityksen toimijoiden (ks. myös Marjamäki 2005) mukaan tutkimus- ja kehittämistoiminta on liian lyhytjänteistä ja päällekkäistä sekä tiedon jalkauttaminen jää vaillinaiseksi. Kunta- ja palvelurakennemuutoksen myötä tutkimus- ja kehittämistoimintaan pyritään luomaan järjestelmällisyyttä ja pitkäjänteisyyttä. Myös palveluiden ja hyvinvointijärjestelmän tutkimusta on lisättävä. Toimijat kokevat

maakunnan sosiaalialan tutkimus- ja kehittämistoiminnan tarkoituksenmukaisemman yhdistämisen ja kehittämisen välttämättömäksi.

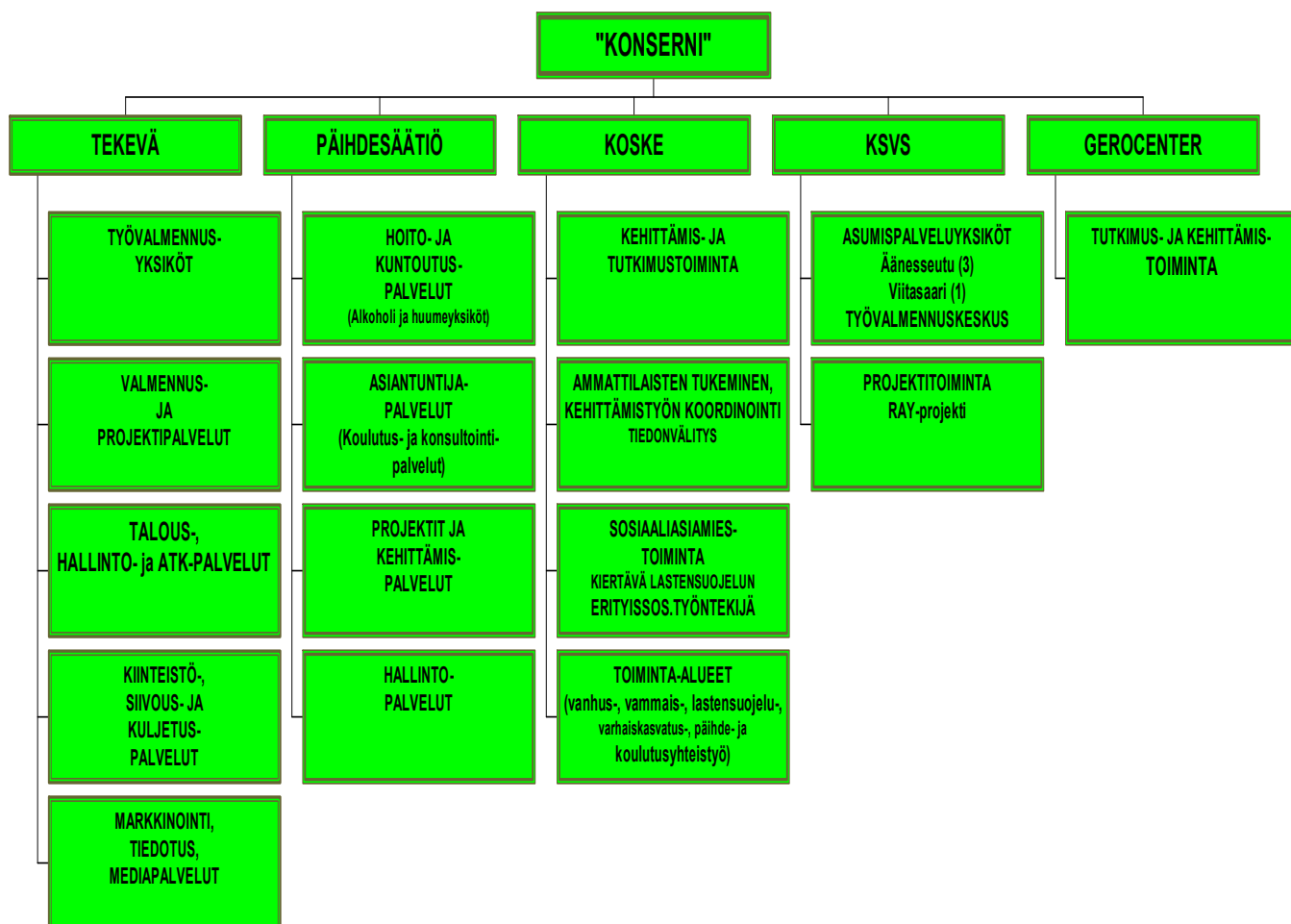
Selvityksen lopuksi kuvataan yhteistoimintamalli, jonka mukaisesti toimijoiden tutkimus- ja kehittämissyhteistyötä mahdollisesti rakennetaan. Mallia toteutetaan toimijoiden yhteisellä toiminta-alueella tutkimus- ja kehittämiss toiminnan painottuessa käytäntötutkimuksen alueelle. Malli rakentuu toimijoiden, alueen korkeakoulujen, Stakesin Jyväskylän alueyksikön ja toiminnassa olevien hanketyöntekijöiden edustajista sekä kehittämiskoordinaattorista. Kehittämiskoordinaattori koordinoi tutkimus- ja kehittämissyhteistyöprosessia kokonaisuudessaan. Näin ollen yhteistoimintamallissa on kyse asiantuntijaverkostosta toiminnan tavoitteen ollessa yhteisten asiakkaiden monitoimijainen tukeminen.

## SISÄLLYS

1	SELVITYKSEN TARKOITUS JA TOTEUTUS	6
2	TUTKIMUS- JA KEHITTÄMISTOIMINTA, MITÄ SE ON?	9
3	TUTKIMUS- JA KEHITTÄMISTOIMINNAN TULEVAISUUDEN NÄKYMÄT	10
	3.1 Näkemyksiä yhteistyöstä	10
	3.2 Yhteistyön toteuttamisvaihtoehtoja	14
	3.3 Alueen korkeakoulujen näkemys tutkimus- ja kehittämissyhteistyöhön	17
4	YHTEISTOIMINTAMALLI	21
5	LOPUKSI	27
	LÄHTEET	29
	LIITTEET	30

# 1 SELVITYKSEN TARKOITUS JA TOTEUTUS

Selvityksen tarkoituksena oli viiden eri toimijan: Keski-Suomen sosiaalialan osaamiskeskuksen (Koske), Työvalmennussäätiö Tekevä, Tutkimus- ja kehittämiskeskus GeroCenterin, Jyväskylän Seudun Päihdepalvelusäätiön ja Keski-Suomen vammaispalvelusäätiön tutkimus- ja kehittämistoimintaan liittyvien nykyhetken ja tulevaisuuden tarpeiden ja näkymien kartoittaminen: miten tähän on tultu, missä ollaan nyt ja mihin ollaan menossa. Alla olevasta kuvioista 1 on nähtävissä tiivistetysti kunkin toimijan keskeisin toiminta<sup>1</sup>.



KUVIO 1. Keski-suomalaiset sosiaalialan palvelusäätiöt

<sup>1</sup> Keski-Suomen sosiaalialan osaamiskeskuksen (Kosken) kannatusyhdistys ry:n jäsenet sekä säätiöiden perustajajäsenet ovat luettavissa liitteestä 11 ja tarkemmat toimijakuvaukset liitteestä 10.

Selvitystä edeltää Marita Husson (2004) esiselvitys Innovaatioiden aika, jonka tehtävänä oli ”Keski-Suomen alueen sosiaalialan soveltavan tutkimuksen tarpeen selvittäminen ja verkoston luominen sekä idean ja paikan löytäminen tutkimustoiminnalle. Keskeisimpänä tavoitteena oli korkeatasoisen tutkimuksen tekemisen ja käytäntöä hyödyntävän tiedon kokoamisen yhdistäminen.” (Husson 2004, 5.) Husson esiselvitys kattoi koko keskisuomalaisen sosiaalsektorin, kun tämä selvitys keskittyy viiden toimijan (ja samalla kunkin toimijan yhteistyöverkoston) tutkimus- ja kehittämissyhteistyön tiivistämiseen.

Selvitystyön aluksi muodostin kyselylomakkeen (ks. liitteet 7-8), jonka osoitin Kosken ja säätiöiden edustajille. Kyselylomakkeen avulla selvitin Kosken ja säätiöiden tutkimus- ja kehittämistoiminnan osalta perusasioita, yhteistyökysymyksiä, painopistealueita, tieteellisyyttä, erilaisia tavoitteita, seurantaa ja arviointia, tiedon hallintaa sekä työntekijöiden koulutusta ja tukea. Lisäksi selvitin, millaisia ongelmia ja mahdollisuuksia kukin edustaja näkee säätiöyhteistyöllä olevan. Kyselylomakkeet vastaanotettua<sup>2</sup> kävin kunkin organisaation edustajien kanssa keskustelut<sup>3</sup> henkilökohtaisesti. Keskustelunomaisten haastatteluiden tarkoituksena oli saada vastauksia yhteenvetolomakkeen kautta nousseisiin kysymyksiin sekä tarkennuksia joihinkin vastauksiin. Lisäksi keskustelujen aikana oli mahdollista nostaa esiin uusia tema-alueita (ks. liite 9).

Haastatteluiden jälkeen esittelin selvityksen sen hetkisen vaiheen tutkimus- ja kehittämistoiminnan nykytilaa kuvaavat piirteet Kosken ja säätiöiden yhteistyökokouksessa. Tätä kuvaa ytimekkäästi GeroCenterin suunnittelija Aila Pikkaraisen toteama lausahdus: ”Tärkeintä on keksiä pyörä ja vieläpä mahdollisimman usein!”. Tämä kuvastaa erityisesti hankemaailman lyhytjänteistä ja päällekkäistä kehittämistoimintaa. Tuloksia ei saada riittävästi siirrettyä eteenpäin tiedosta kiinnostuneille, eikä juurrutettua käytäntöön. Tutkimustoiminnan (tieteellisyyden) tason koettiin olevan liian matalaa ja eri tieteenalat heikosti kattavaa. Kun eritasoista tietoa on paljon, tarkoituksenmukaista tietoa on työläs etsiä ja löytää. Tämä johtaa siihen, että relevanttia tietoa on kyllä saatavilla, mutta ei käytössä. Hankemaailmaa, erityisesti toiminnan painopistealueita, ohjaa liiaksi raha (rahoittajat) ja toimijatasolta puuttuu suunnitelmallisuus (esim. tutkimus- ja kehittämistoiminnan toimeenpanosuunnitelma), joka toisi toimintaan pitkäjänteisempää näkemystä. Rahoitusta ei ole varsinaiseen tutkimuksen tekemiseen, minkä vuoksi sitä tehdään kehittämistyöhön liittyen niin vähän. Rahoitus vaikuttaa myös käytännön

---

<sup>2</sup> Lähetin kyselylomakkeet 16.9.2005. Vastausaikaa oli 22.9.2005 asti.

<sup>3</sup> Suuret kiitokset haastatteluiden kirjaamisessa auttaneelle Kosken projektisihteeri Laura Lehtiselle.



toteuttamiseen: toimijoilta koettiin puuttuvan erityisesti arviointiosaamista ja rahoitusta mahdollisen ulkopuolisen arvioinnin ostamiseen. Myös tämän hetkinen tilanne koulutuksen ja tuen saamisen osalta koettiin puutteelliseksi. Kuitenkin muun muassa jonkinlaista projektikoulutusta, vertaistukea ja työnohjausta on huolehdittu työntekijöiden saataville.

Tutkimus- ja kehittämistoiminnan nykytila ei näyttäydy kuitenkaan missään tapauksessa epäonnistuneena. Onnistumisia on koettu hankkeissa, jotka ovat tulleet olemassa olevaan tarpeeseen: on kehitelty uusia työmuotoja ja toimintamalleja. Hankkeissa on ollut paljon perustyön ja erityispalveluiden yhteistyön kehittämistä. Tärkeäksi koettiin se, että toimijalla on erilaisiin tahoihin elävää yhteistyötä, jossa korostuu yhteisen kielen käyttäminen. Tiukan ja pysyvän toimijaverkoston on helppo huomata toiminnan rutinoituminen ja muutostarpeet sekä ottaa huomioon heikkoja ääniä ja signaaleja tutkimus- ja kehittämistoiminnan piiriin. Hankkeiden myötä palvelut tavoittavat vielä paremmin myös maakunnan reuna-alueiden asukkaita. Hankkeiden avulla onkin kyetty palvelemaan asiakkaita paremmin. Onnistumisena on myös koettu oman alan tutkimuksen eteenpäin vieminen, havaittu kiinnostus ja sitoutuminen toiminta-alueella oman alan kehittämiseen sekä myönteinen palaute siitä, että kolmannen sektorin ja julkisen sektorin yhteistyötä on osattu viedä eteenpäin.

Lokakuussa 2005 yhteistyöseminaarissa, johon oli kutsuttu Kosken ja säätiöiden hallitusten jäseniä sekä maakunnan sosiaali- ja terveysjohtoa, esittelin selvityksen keskeisimpiä tuloksia. Seminaarissa todettiin Jyväskylän yliopiston ja Jyväskylän ammattikorkeakoulun näkökulmat tarpeelliseksi toimijoiden tutkimus- ja kehittämissyhteistyöhön. Seminaarin jälkeen keskustelin koulutuspäällikkö Aarno Lehmuston kanssa Jyväskylän ammattikorkeakoulun sosiaalialan koulutusohjelmasta sekä sosiaalityön professori Mikko Mäntysaaren kanssa Jyväskylän yliopistosta. Keskustelut nostivat esiin erittäin tärkeän näkökulman yhteistyön toteuttamisessa. Kokonaisuineen pohjalta muodostui esiin uusia suuntaviivoja, joiden pohjalta muodostin yhteistointamallin, jonka mukaisesti Kosken, Tekevän, GeroCenterin, Päihdepalvelusäätiön, Vammaispalvelusäätiön, alueen korkeakoulujen ja Stakesin Jyväskylän alueyksikön tutkimus- ja kehittämissyhteistyö voitaisiin rakentaa.

## 2 TUTKIMUS- JA KEHITTÄMISTOIMINTA, MITÄ SE ON?

Tutkimus- ja kehittämistoiminta saattaa näyttäytyä yksinkertaisena ja helposti ymmärrettävänä, sen kuitenkin sitä olematta. Seuraavassa Tilastokeskuksen määritelmä tutkimus- ja kehittämistoiminnasta ja siihen oleellisesti liittyvistä käsitteistä:

- ”*Tutkimus- ja kehittämistoiminnalla* (tk) tarkoitetaan systemaattista toimintaa tiedon lisäämiseksi ja tiedon käyttämistä uusien sovellusten löytämiseksi. Kriteerinä on, että toiminnan tavoitteena on jotain oleellisesti uutta. Tutkimus- ja kehittämistoimintaan sisällytetään perustutkimus, soveltava tutkimus sekä kehittämistyö.
- *Perustutkimuksella* tarkoitetaan sellaista toimintaa uuden tiedon saavuttamiseksi, joka ei ensisijaisesti tähtää käytännön sovellukseen. Perustutkimusta ovat esimerkiksi ominaisuuksien, rakenteiden ja riippuvuuksien analyysit, joiden tavoitteena on uusien hypoteesien, teorioiden ja lainalaisuuksien muodostaminen ja testaaminen.
- *Soveltavalla tutkimuksella* tarkoitetaan sellaista toimintaa uuden tiedon saavuttamiseksi, joka ensisijaisesti tähtää tiettyyn käytännön sovellukseen. Soveltavaa tutkimusta on esim. sovellusten etsiminen perustutkimuksen tuloksille tai uusien menetelmien ja keinojen luominen tietyn ongelman ratkaisemiseksi.
- *Tuote- ja prosessikehityksellä* (*kehittämistyöllä*) tarkoitetaan systemaattista toimintaa tutkimuksen tuloksena ja/tai käytännön kokemuksen kautta saadun tiedon käyttämiseksi uusien aineiden, tuotteiden, tuotantoprosessien, menetelmien ja järjestelmien aikaansaamiseen tai olemassa olevien olennaiseen parantamiseen” (ks. myös Seppänen-Järvelä 2004, 251).

Tämän selvityksen puitteissa tutkimus- ja kehittämistoiminnan kuvaus ei ole riittävä, vaan siihen liittyy oleellisesti käytäntötutkimus. Käytäntötutkimusta on tehty jo ainakin 1990-luvun alkupuolelta lähtien, vaikka käsitteenä se on uusi (Haverinen 2005, 107). Käytäntötutkimuksesta puhutaan silloin, kun ongelmanasettelu ja tarkasteltava aihe liittyvät sosiaalialan käytäntöihin. Käytäntötutkimus on ensisijaisesti soveltavaa tutkimusta, joka pyrkii palvelemaan monia erilaisia intressitahoja, kuten palveluiden käyttäjiä, kansalaisia, ammattilaisia, palvelun tuottajia ja vapaaehtoistoimijoita. (Satka, Karvinen-Niinikoski & Nylund 2005, 11.)

Satka ja kumppanit (2005, 11–12) määrittelevät seuraavat viisi ominaisuutta käytäntötutkimuksen ulottuvuuksiksi:

- jatkuva ja välttämätön yhteys sosiaalialan kehittämistyöhön<sup>4</sup>
- refleктоiva suhde vallalla oleviin sosiaalitieteen käsitteisiin ja teorioihin
- toimijoiden ja tutkijoiden intuition ja hiljaisen tiedon siivittävä menetelmällinen ja metodinen innovatiivisuus
- pyrkimys jaettuun tai yhteiseen tiedontuottamiseen osallisten kesken
- käytäntöperäisen ja toimijoihin sidotun tiedon henkilökohtainen koskettavuus<sup>5</sup>.

Näin ollen käytäntötutkimus määrittynyt toimintaympäristössään toteutettavan kehittämistyön yhteydessä tehtäväksi toiminnaksi, ”jossa luodaan oma kehittämispolku toimintakontekstin, tekijöitten ja mahdollisuuksien kehyksessä”. (Haverinen 2005, 100, 107, 116.)

## **3 TUTKIMUS- JA KEHITTÄMISTOIMINNAN TULEVAISUUDEN NÄKYMÄT**

### **3.1 Näkemyksiä yhteistyöstä**

Toiminnassa nähtiin olevan paljon yhteistä: toimijoilla on paljon yhteisiä asiakkaita. Jatkossa ei tulisi pidättäytyä entisissä toimintamalleissa, vaan toimijoiden yhteistyömahdollisuudet on selvitettävä laajasti ja innovatiivisesti.

Miten toimijat määrittivät oman toiminnan ja yhteisen toiminnan rajapinnan? Vahvasti tuli esille, että toimijoiden oma ydintoiminta, substansseihin liittyvä toiminta on kunkin toimijan itsenäisesti toteutettavaa tutkimus- ja kehittämistoimintaa. Toisaalta tuli myös esille, ettei ole olemassa mitään sellaista, mitä ei voisi tehdä yhteistyössä toisten kanssa. Tämä kuitenkin edellyttää toimijoilta erityisen vahvaa sitoutumista ja suunnitelmallisuutta. Tasapainottelu toimijoiden samanlaisuuden ja erilaisuuden rajapinnoilla koettiin vaativaksi. Laajassa erilaisuudessa ongelmaksi voi nousta oman autonomisuuden hukkuminen.

---

<sup>4</sup> Haverisen (2005, 101) mukaan kehittämistyö on käsitteenä joustava ja monisisältöinen. Siinä kyse on systemaattisesta työn parantamisesta tavoitteena toiminnan kehittäminen ja usein muutos.

<sup>5</sup> Tämä tarkoittaa toiseksi luokiteltujen, esimerkiksi marginaaleissa olevien ja puolustuskyvyttömiä kansalaisten tiedon ja kokemusten nostamista esille mahdollisimman kuvaavasti (Satka ym. 2005, 12).

## Tutkimus- ja kehittämissyhteistyön hyvät puolet ja ongelmatekijät

Toimijat arvelevat tutkimus- ja kehittämissyhteistyön mahdollistavan voimavaroja yhdistämällä ja oikein keskittämällä innovatiivisuuden, taloudellisuuden ja toiminnan tehostamisen sekä yhteistoiminnan kautta uudenlaisen toimintamallin. Malli luo vahvuutta muun muassa monipuolisempaan ja moninäkökulmaisempaan ajatteluna tutkimus- ja kehittämistoimintaan ja sitä kautta viime kädessä hyötyä maksajille ja asiakkaille. Lisäksi ajateltiin sopeutumiskyvyn kasvavan toimintaympäristön muutoksiin sekä paremmin ajan tasalla pysymisen ja valtakunnalliseen keskusteluun ja toimintaan mukaan pääsemisen helpottuvan. Näin erilaisiin kansallisiin ja kansainvälisiin hankkeisiin olisi helpompi aktiivisesti pyrkiä ja päästä mukaan.

Laaja yhteistyö voi tuottaa, erityisesti yhteisen kehittämissstrategian puuttessa, asioista etäännyttämisen vaaraa: joustavuus voi vähentyä, byrokraattisuus lisääntyä sekä asiakaslähtöisyys ja tehokkuus kärsiä, mutta myös lyhyen tähtäimen hyödyt voivat siirtyä kokonaisedun edelle. Entä palveleeko yhteinen tutkimus- ja kehittämissyhteistyö ja sen myötä muun muassa mahdollinen yhteinen tutkimus- ja kehittämissrahoitus riittävästi säätiökohtaisia tarpeita ja intressejä? Tähän liittyen ongelmana koettiin yhteisen kehittämissstrategian puuttuminen. Tällöin saattaisi kadota kyky havaita yhteisiä kehittämishankkeita ja niiden tärkeyttä. Näin kukin toimija saattaisi jättäytyä vain omien ydintehtävien kehittämiseen. Tämä voi nostattaa keskinäistä kilpailua, kuten myös kiista yhdessä haettavasta ja mahdollisesti saatavasta runsaammasta (yhteisestä) rahoituksesta: kenen säätiön tavoitteita hyödyt pääasiassa palvelevat?

Asiakaslähtöisesti ajatellen ongelmat ovat varmastikin pääosin mielikuvissa olevia: laaja-alainen säätiö voi kadottaa erityisyytensä, jolloin asiakas ei koe saavansa palvelua siihen, mihin hänellä on tarvetta. Rajoittavana ja erityisesti huomioitavana tekijänä asiakkaan oikeuksia ajatellen nousi esiin, että esimerkiksi eettisyys ja vaitiolovelvollisuusasiat rajoittavat yhteisen tutkimus- ja kehittämistoiminnan tekemistä. Lisäksi tutkimus- ja kehittämistyötä tekevän työntekijän näkökulmasta esiin nousi tutkimuksellisen kunnianhimon ja arvostuksen haaliminen ja kykenemättömyys jakaa näitä muiden kanssa.

Ongelmat nähtiin kuitenkin mahdollisiksi ylittää, koska ”tahto mahdollistaa”. Ongelmien ylittäminen edellyttää tietoisuutta niistä sekä yhteisen historian rakentamisesta: mitä selkeämmin oma rooli ja identiteetti tiedostetaan, sitä helpompi on tehdä yhteistyötä. Vahva itsetunto mahdollistaa vastavuoroisuuden: tutkimukseen ja kehittämiseen liittyvän toiminnan antamisen ja vastaanottamisen.

Ongelmien ratkaisukeinoja:

- Oman roolin selkiyttäminen sekä itselle että toisille
- Hallitusten ja henkilöstön sitoutuminen säätiöyhteistyön kehittämiseen
- Hyvin ratkaistu ja toteutettu johtaminen
- Avoimuus ja läpinäkyvyys
- Henkilökeskeisyyden ja itseriitaisuuden välttäminen
- Konkreettisten hyötyjen kirjaaminen näkyväksi kaikille osapuolille.

## Yhteistyön suunta

Yhtä mieltä oltiin siitä, että jatkossa tarvitaan suunnitelmallisempaa, pitkäjänteisempää ja laadullisesti korkeatasoisempaa tutkimus- ja kehittämissyhteistyötä. Toimijat kokivat, että nyt on ajankohtaista ja tarpeen mieltä toiminnan tavoitteita uudelleen ja painopistealueita tarkemmin. Oman toiminnan painopistealueet määräytyvät perustehtävästä ja hankeideat nousevat valtaosin käytännön työstä. Osa hankeideoista nousee talon sisästä, osa vuorovaikutuksessa kuntien ja palveluiden käyttäjien kanssa, osa yleisestä keskustelusta ja yhteiskunnallisesta huolesta. Painopistealueiden tarkemman määrittämisen osalta esille nousi kaksi näkemystä:

- Kehittämisen tarpeet nousevat asiakastyöstä. Asiakkaisiin painottuvan toiminnan jälkeen tulee tärkeysjärjestyksessä mahdollisesti organisaatioihin painottuva toiminta.
- Painopistealueet tulee nähdä säätiöiden välisessä tutkimus- ja kehittämissyhteistyössä rinnakkaisina. Kuitenkin painotus riippuu kulloisenkin tutkimus- ja kehittämistoiminnan teemasta, koska palveluja tuotetaan laajalle kohderyhmälle. Toiminnan on oltava joustavaa ja eri sektorit huomioonottavaa. Sekä oman toiminnan että säätiöyhteistyön kohteena ja tavoitteena on oltava hyvinvoiva asiakas.

Toimijat näkivät, että painopistealueiden tulisi jatkossa suuntautua yli hallintorajojen menevään tutkimus- ja kehittämissyhteistyöhön seudullisten palvelujen kehittämisessä (mm. tutkimalla ja kehittämällä tukipalveluita ja rakenteita). Yhteistyötä tulisi tehdä silloin kun tutkittava ja kehitettävä ilmiö on toimijoiden rajapinnoilla ja tarvitaan monitoimijuutta kehittämistoiminnan rationalisoimiseksi, tehostamiseksi ja jalkauttamiseksi. Tavoitteena on muun muassa päällekkäisyyksien välttäminen, ajankäytön tehostaminen ja keskinäisen kilpailun eliminoiminen alueen hyvinvoinnin kehittämisessä. Seuraavassa erilaisia esiin nousseita yhteistyöalueita:

- tutkimustarpeiden arvioiminen ja yhteisten linjausten selvittäminen
- rahoituksen hankkiminen

- osaavien toimijoiden hyödyntämisen vahvistaminen/asiantuntijuiden jakaminen (esim. asiantuntijat seminaareihin, raporttien työstäminen ja artikkeleiden kirjoittaminen yhdessä)
- käsitteiden määrittäminen (mm. ennaltaehkäisevä työ, tutkimus- ja kehittämistoiminta)
- toiminnan arviointityökalujen ja mittareiden kehittäminen sekä toiminnan lyhyt- ja pitkäkestoinen vaikuttavuuden, tehokkuuden ja tuloksellisuuden tutkiminen
- sujuvien palveluprosessien suunnitteleminen sekä palveluiden tutkiminen ja arvioiminen (esim. yhteistyötahot; kriteerit siirtymiselle; palveluiden tehokkuus ja vaikutus)
- kustannus–laatu–hyötysuhteen tutkiminen, mittaaminen ja parantaminen
- asiakastyytyväisyyden mittaaminen (palveluja tarvitsevan ja käyttävän asiakkaan ja hänen omaisensa näkökulmasta, mutta myös maksavan kunta-asiakkaan, yritysasiakkaan ja kumppanuusasiakkaan näkökulmista)
- argumentaatiotiedon tuottaminen (tietoa asioista, joita tarvitaan perusteltaessa esimerkiksi hankehakemuksia tai palvelun tarpeellisuutta).

Esille nousseita laajoja kokonaisuuksia olivat ympäristösuunnittelu ja esteettömyys, päivä- ja työtoiminnan kehittäminen, valtaistuminen, osallisuus ja toimintakyky, kommunikaatio ja kommunikaatioteknologia sekä hyvinvointiteknologia, palveluohjaus, henkilöstön koulutus ja saatavuus, laatu ja arviointi, kilpailuttaminen sekä sopimusvalmistelutyö. Tarkemmin esille nousseita tarpeellisia ja mahdollisia yhteisiä teemoja olivat muun muassa ikääntyvät kehitysvammaiset/mielenterveysasiakkaat/pitkäaikaistyöttömät; päihheet ja ikääntyvät/vammaiset/lapset ja nuoret; kulttuuripalvelut osana terveyden edistämistä ja ikääntymistä; vaikeavammaisuus; mielenterveys; vanhusten huollon sosiaalitieteellinen tutkimus; ennaltaehkäisevä päihdetyö ja alkoholipoliittinen tutkimus.

## **Odotukset yhteistyölle**

Kysyttäessä toimijoilta ”Mitä erilaisia odotuksia kohdistat säätiöyhteistyöhön tutkimus- ja kehittämistoiminnan osalta?” odotuksia oli runsaasti. Vastausten luonteesta johtuen näitä voidaan tulkita myös toimijoiden tutkimus- ja kehittämis-yhteistyölle kohdistettuina tarpeina. Seuraavana kooste vastauksista:

- kunkin säätiön toimintaa edistävän yhteistoiminnan lisäämistä sekä pitkäaikaista yhteistoimintaan sitoutumista (ei pelkästään hankesitoutumista)
- lisää sekä henkisiä että taloudellisia resursseja (esim. yhteistä tutkimusrahoitusta)
- joustavampaa, helpompaa ja parempaa tiedonkulkua
- päällekkäisen työn ja byrokratian vähenemistä sekä ajan säästöä
- verkostoyhteistyön ja vertaistuen hyödyntämistä
- kehittämisasiantuntemuksen hyödyntämistä
- tukipalveluiden koordinoitua ja voimavarojen keskittämistä
- henkilöstökoulutuksen toteuttamista
- monipuolisempien kansallisten ja kansainvälisten yhteishankkeiden toteuttamista
- pohjoismaisesti ja kansainvälisesti yhteistä yhteistyötä (erityisesti hyvien käytäntöjen puitteissa)
- sisäisen arvioinnin ja laadun parantamista
- yhteisiä toimintasääntöjä (esim. hankkeista tiedottaminen: kuka tiedottaa ja mitä; logot)
- yhteisiä puitesopimuksia esim. Jyväskylän yliopiston ja ammattikorkeakoulun kanssa
- toimijoiden hyödyntäminen ”laajemmalla” asiakaskentällä
- vastuunjako, mutta samalla Kosken roolin lisäämistä, täsmentämistä ja syventämistä<sup>6</sup>.

Yhtenä suurena odotuksena esiin nousi tutkimus- ja kehittämistyötä tekevien työntekijöiden koulutuksen ja tuen saatavuus. Säätiöiden oman henkilökunnan koettiin olevan asiantuntijahenkilökuntaa eikä tutkimus- ja kehittämishankkeita luovaa ja toteuttavaa henkilökuntaa.

### 3.2 Yhteistyön toteuttamisvaihtoehtoja

Haastattellessani toimijoiden edustajia toivoin hyvinkin maalailevia ajatuksia siitä, kuinka Kosken ja säätiöiden tutkimus- ja kehittämissyhteistyö tulisi toteuttaa pohtimatta tässä vaiheessa sen enempää realiteetteja: riittääkö aika tai raha suunnitelman toteuttamiseen. Sain vastaukseksi hyvin samanhenkisiä linjauksia.

---

<sup>6</sup> Muut toimijat näkivät Kosken roolin tutkimuksen ja hyvien käytäntöjen kokoajana ja sen viestin viejänä, linkkinä mm. rahoittajiin ja yhteistyötahoihin, koordinaattorina, ideoijana ja erilaisten asioiden selvittäjänä, jolla on kansalliset kontaktit ja viimeisin tieto kehityksestä: missä ollaan menossa ja mihin voisi mennä mukaan.

Toimijat näkivät, että säätiöyhteistyön luonteen tulisi olla tasavertaista, vastavuoroista ja kumppanuuteen perustuvaa, jossa on vahvasti esillä toisen osaamisen kunnioittaminen. Tämän saavuttamisen edellytykseksi nähtiin yhteisen ymmärryksen muodostaminen yhteisistä toiminnan perusehdoista. Tällöin tärkeää on saman alan toimijuuden ja yhteisen historian luominen sekä kunkin toimijan oman identiteetin ja rooliyhteistyön selkiyttäminen. Tärkeäksi nähtiin yhteisen kehittämisstrategian luominen.

Toimijoiden erilaisuudesta huolimatta yhteistyön mahdollistaa yhteinen henki ja tahto. Yhteistyön avulla voidaan edetä säätiöiden kokonaistavoitteiden suuntaan. Toimijoiden välisen tutkimus- ja kehittämissyhteistyön, opiskelija- ja opettajayhteistyön sekä ulkopuolisen tutkimusrahoituksen kautta on mahdollista saada yhteiset voimavarat uuteen käyttöön, uutta ajattelua ja uutta toimintakulttuuria, mikä tuottaa kestäviä rakenteita. Tärkeää on rakentaa uusi, erilainen ja dynaamisempi pohja yhteistyöhön, jolloin kiinnostus tutkimus- ja kehittämissyhteistyöhön laajemminkin lisääntyy. Osa toimijoista piti tärkeänä myös sitä, että tutkimus- ja kehittämistarpeiden osalta tulisi elää enemmänkin tulevaisuuslähtöisesti tutkimus- ja kehittämistoiminnan tarpeita ennakoiden. Ennakoimalla tulokset jalkautuisivat mahdollisesti oikea-aikaisempina ja tulisivat oikea-aikaisempaan käyttöön. Tulosten tulisi olla jalostetummassa muodossa ja paremmin sekä käyttäjä- että yhteistyöasiakkaan saatavilla, koska asiakkaalla on oltava osallisen ja vaikuttamisen mahdollisuus omiin palveluihinsa ja niiden kehittämiseen. Tällöin tulee huomioida asiakaskunnan tarpeet ja mahdollisesti erilaiset tiedon hankinnan kanavat. Esimerkiksi yhteistyökumppanit ja opiskelijat tarvitsevat tietoa, jota voi hakea pääosin sähköisessä muodossa, kun esimerkiksi vajaa-kuntoisten asiakkaiden osalta edellytyksenä on esteettömyyden huomioiminen.

Suurin yksittäinen aihealue, joka koettiin yhteisesti tärkeäksi ja jossa koettiin olevan tietotaidollisia puutteita, oli arviointi. Arvioinnin koettiin olevan hajanaisista sekä menetelmien olevan arviointiin huonosti soveltuvia. Toiminnan arvioinnista puuttuvat mittarit ja kriteerit, joiden avulla voidaan määrittää tai mitata palvelun käyttäjälle tai maksajalle palvelusta koitunutta hyötyä. Hyötyarvon mittaaminen on tärkeää, koska sen avulla voidaan perustella oman toiminnan hyödyt palvelun maksajille, päättäjille, hankerahoittajille ja viime kädessä veronmaksajille. Koettiin, ettei pelkkä sisäinen arviointi riitä, vaan tutkimus pitäisi saada vahvemmin mukaan kehittämistoimintaan. Tähän tarvitaan ulkopuolista auditointia, ristiinarviointia ja pitempiaikaista seurantatutkimusta. Yhteistä toimintaa voisikin olla olemassa muun muassa miten kukin toteuttaa itsearviointia tai ristiinarviointia, yhteisten arviointi-



menetelmien ja arviointimittariston kehittämisessä sekä arviointikoulutuksen suunnittelemisessa.

Tutkimus- ja kehittämissyhteistyön toteuttamisen ehdotuksena nousi esille, että kukin säätiö voisi *erikoistua* johonkin tutkimus- ja kehittämistoiminnan osa-alueeseen oman toiminnan ohessa, esimerkiksi tiedon jakamiseen ja jalkauttamiseen käytäntöön tai arviointiosaamiseen. Tätä ehdotusta voimakkaammin nousi ajatus kaikkien toimijoiden yhteisestä *tutkimuskoordinaattorista* (tai jopa useammasta) kenties Kosken kautta toimien. Toiveiden mukaan tutkimuskoordinaattorin toimenkuvana olisi:

- perehtyä laajasti erilaisiin kehittämishankkeisiin,
- kerätä sekä paikallista, maakunnallista että valtakunnallista tietoa (esim. rahoituslähteistä, käytännöistä, hankkeista, tutkimuksista),
- tuottaa esimerkiksi tietyn tieteenalan tiivistettyä tietoa tutkimuksista (oikeilla asiasanoilla), mitä on tehty ja mikä on hyödynnettävissä,
- toimia tieteellisen tiedon kääntäjänä arkikielelle ja päinvastoin,
- siirtää sekä kaikille yhteistä tietoa että tietoa eri substanssialueiden toimijoille, mutta suorittaa myös tiedonvälitystä toimijoiden välillä<sup>7</sup>.

Laajempaan visiona voisi olla yhteisen (tutkimuksellisen) *kehittämissyksikön* perustaminen. Yhteiset kehittämisintressit voisivat kanavoitua tämän yhteisen kehittämissyksikön kautta. Toimijoiden kehittämisresurssit (esim. osaaaminen, välineet, rahoitus) olisi koottu kehittämissyksikköön, mutta yhteisten kehittämisresurssien lisäksi säätiöillä voisi olla myös omia, toimijakohtaisia kehittämisresurssejaan. Yhteistyössä voitaisiin toteuttaa suunnitelmallisesti myös erilaisia hankintoja, esimerkiksi tutkimustarpeisiin erilaisia ohjelmia ja koneita.

Yhteistyöstä sopimisen toimijat näkivät tarpeelliseksi. Mielipiteet sopimuksen osapuolista vaihtelivat kuitenkin ääriäidasta toiseen: lähtökohtaisesti kaikkien kesken yhteisestä sopimuksesta siihen, että kaikille yhteisen puitesopimuksen (rakenteista ja edellytyksistä, mutta myös yhteistä visiota siitä, mitä on tutkimus- ja kehittämistoiminta) lisäksi on oltava myös kahdenkeskiset sopimukset kunkin säätiön toiminta-ajatusten pohjalta mahdollista

---

<sup>7</sup> Toimijat olivat sitä mieltä, että tiedon hallintaan ei riitä pelkästään se, että tutkimus- ja kehittämistoiminnan tuotokset ovat Internetissä. Tulosten tulisi olla nykyistä jalostetummassa muodossa koottuna esimerkiksi valtakunnalliseen Stakesin ylläpitämään verkkopalveluun sosiaalityön ammattilaisille (Sosiaaliportti) ja/tai maakunnalliseen valmisteilla olevaan yhteisöverkkoon (SosKes). Lisäksi tarvetta on käyttäjä- ja yhteistyöasiakkaille suunnatulle kysymys-vastaus -periaatteella toimivalle verkkopalvelulle sekä yhteisille tiedotus- ja viestintäsuunnitelmaille. Helposti saatavilla olevaa ja tarkoituksenmukaista tietoa olisi mahdollista käyttää nykyistä enemmän sekä tutkimus- ja kehittämistyön suunnitteluprosessissa että yksilöidymmin henkilöstön koulutussuunnittelussa.

pienimuotoisempaa yhteistyötä varten. Toisaalta voisi olla esimerkiksi: Keski-Suomen sosiaalialan palvelusäätöiden tutkimus- ja kehittämistoimintasuunnitelma vuoteen 2007 asti, jossa maininta: tarpeen vaatiessa tehdään myös kahdenkeskistä yhteistyötä. Yhteisen suunnitelman kautta olisi sujuvaa siirtyä yhteisen toimintakertomuksen kirjoittamiseen.

### **3.3 Alueen korkeakoulujen näkemys tutkimus- ja kehittämisyhteistyöhön**

Maakunnan alueella on kaksi korkeakoulua: Jyväskylän ammattikorkeakoulu ja Jyväskylän yliopisto. Molemmilla on omat alueelliset roolinsa, mutta yhteistyön tekemisen tärkeyttä pyritään korostamaan korkeakoulujen erilaisten yhteistyöstrategioiden pohjalta (esim. Jyväskylän yliopiston ja Jyväskylän ammattikorkeakoulun aluekehitysstrategia 2003–2006, Keski-Suomen korkeakoulujen aluestrategia 2005–2009 ja Koulutus ja tutkimus 2003–2008: kehittämissuunnitelma 2004). Ammattikorkeakoulun alueellisena roolina on pyrkiä ”Keski-Suomen maakunnan, sen työelämän ja yritysten kilpailukyvyyn sekä asukkaiden hyvinvoinnin parantamiseen tuottamalla ja soveltamalla kokemuksesta ja teoreettista tietoa sekä tekemällä soveltavaa tutkimus- ja kehitystoimintaa työelämän tarpeisiin” (Jyväskylän yliopiston ja ... 2002, 6, 9-10). Näin ollen ammattikorkeakoulun tutkimus- ja kehitystoiminta nivoutuu oleellisesti alueen kehityksen tukemiseen. Jyväskylän yliopiston alueellinen rooli nousee perus- ja soveltavan tutkimuksen tuottamisesta sekä perus-, jatko- ja aikuiskoulutuksesta. Vuosille 2003–2006 olevan Jyväskylän yliopiston ja Jyväskylän ammattikorkeakoulun aluekehitysstrategian (2002, 6, 8) mukaan Jyväskylän ”yliopiston *keskeisenä* (kursivointi SK) päämääränä on toiminnan alueellisen vaikuttavuuden lisääminen sekä uuden tutkimustiedon ja osaamisen saattaminen mahdollisimman laajasti ja nopeasti yhteiskunnan (ihmisten ja instituutioiden) käyttöön”.

Jyväskylän yliopiston ja ammattikorkeakoulun aluestrategian 2003–2006 (2002, 7-11) mukaan korkeakoulujen tärkeänä yhteisenä tehtävänä alueellisten toimijoiden (kunnat, yritykset ja yhteisöt) tutkimus- ja kehittämistoiminnan tukemiseksi on sekä toteuttaa yhteistyössä että osallistua toimijoiden suunnittelemiin ja toteutettaviin kehittämishankkeisiin. Korkeakoulujen tehtävänä on tarjota sisältöosaamista, mutta myös hankkeiden hallinnointiin liittyvää osaamistaan työnjakonsa ja oman profiloitumisensa mukaisesti. Korkeakoulujen yhä tärkeämmäksi tehtäväksi on noussut tukea tavoitteellisissa yhteistyöverkostoissa innovaatiotoiminnan kautta alueen kilpailukykyä sekä olla edistämässä muun muassa sosiaalisten innovaatioiden synnyttämistä ja hyödyntämistä niin maakunnallisesti kuin kansallisestikin.

Korkeakoulut pyrkivät kehittämään alueelliseen yhteistyöhön uusia *toimintamalleja*, tarkentamaan keskinäistä työnjakoa kumppanuutta tavoitellen sekä siirtämään tietoa korkeakoulujen osaamisesta ja keskinäisestä työnjaosta alueen yritysten ja yhteisöjen tietoon. Uusien toimintamallien kehittäminen tapahtuu konkreettisten hankkeiden avulla. Toimintamalleissa ”yliopistollinen tutkimus, ammattikorkeakoulujen tutkimus- ja kehitystyö, välittäjäorganisaatioiden verkostot ja alueen yritykset nivotaan kokonaisuudeksi, joka mahdollistaa tutkimuslähtöisen tiedon jalostumisen liiketoiminnaksi ja käytännön haasteiden välittymisen kehitystyöhön ja tutkimustoimintaan”. Pyrkimyksenä on tiiviin alueellisen hankeyhteistyön rakentaminen ja hankeosaamisen syventäminen oman henkilöstön piirissä. (Keski-Suomen korkeakoulujen... 2005, 6-7, 28; ks. myös Koulutus ja tutkimus... 2004, 55; Jyväskylän yliopiston ja ... 2002, 14.)

## **Jyväskylän ammattikorkeakoulu**

Jyväskylän ammattikorkeakoulun sosiaali- ja terveystieteiden (Sote) johtaja Eila Latvalan, vs. kehityspäällikkö Katri Ryttyläisen ja sosiaalialan koulutus- ja kehityspäällikkö Aarno Lehmuston mukaan ammattikorkeakoulu suuntautuu tutkimus- ja kehitystoimintaan korkeakouluopetuksen ja työelämän kehittämisen sekä aluekehityksen lähtökohdista, mikä on vahvistettu myös ammattikorkeakoululaissa (351/2003). Ammattikorkeakoulun näkökulmasta Kosken ja säätiöiden tutkimus- ja kehittämistyön toteuttaminen yhteistyössä on tärkeää. Tätä tukee myös ammattikorkeakoulun hyvinvointia tukeva palvelujärjestelmäosaamiskeskittymän ohjelma ja sosiaali- ja terveystieteiden T&K-työn strateginen toteutussuunnitelma, joiden ympärille kootaan osaamista, verkostoja ja hanketoimintaa.

Sote on ollut aktiivinen Koskessa sen perustamisesta lähtien ja toimii yhteistyössä myös Tekevän ja Jyväskylän Seudun Päihdepalvelusäätiön sekä Keski-Suomen vammais- ja palvelusäätiön kanssa. GeroCenter -säätiöllä on tärkeä sijansa Jyväskylän yliopiston ja Jyväskylän ammattikorkeakoulun yhteisessä aluekehitysstrategiassa 2005–2009. Aluekehitysstrategiassa on asetettu kolme yhteistä kehityshanketta, joista yksi on Gerontologisen kuntoutustutkimuksen ja -käytäntöjen kehittämishanke – GeroCenter. Tästä syystä säätiön tulevalle tutkimus- ja kehittämistyölle kohdistuu ehkä muita säätiöitä mittaavampia odotuksia. Kokonaisuuden kannalta Sote pitää Koskea luontevana sosiaalialan välittäjä- ja koordinaatio-organisaationa, kuten siihen asetetut odotukset osoittavatkin.

Ammattikorkeakoulu korostaa omassa tutkimus- ja kehittämistyössään käytäntöä ja työelämälähtöistä tutkimusta. Soten edustajien näkemyksen mukaan tärkeää on keskittyä työelämälähtöiseen ja soveltavaan tutkimukseen,

jonka osalta tulee sopia yhteiset, nykyistäkin tarkemmat säännöt, ettei tutkimuksessa esiintyisi toistensa kanssa kilpailevia piirteitä. Samoin nähdään tärkeäksi, että korkeakoulujen välillä sovitaan yhteistyöstä esimerkiksi laajan tutkimusohjelman muodossa. Tutkimusohjelma voisi sisältää tietyn kehitettävän kokonaisuuden ympärille rakennettuna väitöskirja- ja liseniaattitutkimuksia, pro gradu -tutkielmia ja ammattikorkeakoulun opinnäytetöitä. Näistä osa voisi olla eri korkeakouluopiskelijoiden yhteisesti tuottamia. Tällöin pro graduissa painottuisi teoria ja tutkimusosaaminen, kun ammattikorkeakoulun opinnäytetöissä painottuisi käytäntö ja työelämälähtöisyys sekä näihin liittyvä soveltava tutkimus. Näin tutkimuksiin ja opinnäytetöihin saataisiin monipuolisempaa ja hedelmällisempää näkemystä sekä turvattua riittävä tieteellinen taso. Korkeakoulujen yhteisellä tutkimusohjelmalla olisi mahdollisuus rakentaa yhteistyötä molempien tahojen selkeistä omista lähtökohdista käsin. Yhteistyö voisi tuottaa jotakin, mitä ei yksin toimimalla synny. Kehittämishaasteet voitaisiin kohdata yhdessä ja tuottaa esimerkiksi arviointitutkimusten kautta laadukasta arviointiosaamista. Stakesin Jyväskylän alueyksikössä on runsaasti arviointiosaamista, siksi yhteistyö arviointitutkimuksen tekemisessä yksikön kanssa on tärkeää.

Ammattikorkeakoulun rooli toimijoiden välisessä yhteistyössä on käytännön asiantuntemuksen jakaminen ja välittäminen yhteisesti tutkittavaan ja kehitettävään kokonaisuuteen. Ammattikorkeakoulun asiantuntijoilla on tähän teoreettisia ja kokemuksellisia valmiuksia. Ihanteellista olisi, jos ammattikorkeakoulun asiantuntija(t) voisi(vat) irrottautua omasta työstään tietyn säätiön tai säätiöiden palkkaamaksi jakamaan asiantuntemustaan ja osaamistaan tutkimus- ja kehittämistyöhön. Tällöin yhteistyö perustuu sille ominaiselle vastavuoroisuudelle: molemmat antavat ja saavat jotakin omaa osaamistaan ja toimintaansa hyödyttävää.

Soten edustajien mukaan kunta- ja palvelurakennemuutoksen myötä Koskella tulee edelleen säilymään koordinoijan rooli sosiaalialan tutkimus- ja kehittämistoiminnan osalta. Koordinaatio voisi tapahtua siirtämällä palveluiden järjestäjiltä nousevat tutkimustarpeet laajapohjaisen koordinaatioryhmän tietoon, jossa mukana olisivat työelämän, opetuksen ja tutkimuksen edustajat. Koordinaatioryhmää vetäisi vahva ja neuvottelutaitoinen tutkimuskoordinaattori, joka varmistaisi toimijoiden tutkimus- ja kehittämistarpeiden välittymisen riittävän laajalti ryhmään ja pitäisi keskustelua ja verkostomaista ajattelua yllä. Tutkimuskoordinaattori varmistaisi, ettei tutkimusyhteistyöhön muodostu päällekkäistä ja rinnakkaista toimintaa ja ettei yhteistyö hajaudu yksittäisten toimijoiden vetämänä eri suuntiin.

Säätiöyhteistyön tutkimus- ja kehittämistoiminnan kautta saatujen tulosten kaupallistamisen ja tuotteistamisen Soten edustajat näkevät mahdolliseksi ja

toivottavaksi. Mikäli tuloksia on tarkoitus kaupallistaa, toiminnasta tulee laatia selkeät kirjalliset sopimukset. Yhteistyössä innovoidun tuotteen voidaan markkinoida esimerkiksi projektirahoituksen avulla, mutta kuka ja kelle tuotettua mallia voidaan myydä ja millä hinnoilla, on mietittävä tarkasti. Suomalaisen sosiaalialan käytännöt kiinnostavat erityisesti Keski-Eurooppaa, mutta voiko toimijoiden oman maakunnan alueelle markkinoida malleja ja tuotteita? Onko sosiaalialan toimijoiden perustettava toimintansa rahallisesti tasavertaisempaan alueen palvelemiseen?

## Jyväskylän yliopisto

Jyväskylän yliopiston sosiaalityön professori Mikko Mäntysaari näkee sosiaalityön yksikön tehneen läheisimmin yhteistyötä Kosken ja Päihdepalvelusäitiön kanssa. Jyväskylän yliopisto on Kosken yhdistyksen jäsen ja Gerocenterin perustajajäsen ja sillä on myös edustaja molempien hallituksessa.

Mäntysaari näkee, että yliopiston ja ammattikorkeakoulun yhteistyö tutkimus- ja kehittämistoiminnassa on keskinäisen kilpailuasetelman vuoksi joskus jännitteistä. Toisaalta alueellisella tasolla kilpailevaa toimintaa, lähinnä tutkimusrahoituksesta, voi olla kenen tahansa toimijoiden, kuten ammattikorkeakoulun, yliopiston, Kosken ja Stakesin välillä. Hedelmällinen yhteistyö tutkimus- ja kehittämistoiminnassa on toki mahdollista, kunhan löytyy sellainen yhteinen mielenkiinnon kohde, joka olisi riittävän fokusoitunutta ja rajattua, koska toimijoiden toiminnassa on kyse toisilleen niin erilaisista teemoista. Mäntysaari yhtyy toimijoiden tavoitteeseen hyvinvoivasta Keski-Suomesta ja kuntalaisesta.

Mäntysaaren näkemyksen mukaan toimijoiden tutkimus- ja kehittämissyhteistyön tulisi olla luonteeltaan alueellista kehitystä palvelevaa käytäntötutkimusta. Erityisen tärkeää olisi tehdä alueanalyysiä: kartoittaa maakunnan alueellisia hyvinvointivajeita toimijoiden näkökulmasta (esim. vammaisuus, päihteet, vanhukset, työttömät) edistämään palvelutarpeisiin vastaamista<sup>8</sup>. On seurattava sitä ongelmaa, minkä vuoksi säätiö on perustettu. Tähän tarkoitukseen olisi luotava hyvinvointi-indikaattoreita, joiden avulla kyettäisiin selvittämään hyvinvointivajeita alueellisesti ja vertaamaan tuloksia vastaavien alueiden hyvinvointivajeisiin. Olisi myös kerättävä arviointitietoa toiminnan pitkäaikaisvaikutuksista, eli seurattava millaisia myönteisiä vaikutuksia säätiöiden toiminnasta on asiakkaiden hyvinvoinnille. Tällaiseen yhteistyöhön yliopiston olisi ”helppo liittyä mukaan” yhdistämällä hankkei-

---

<sup>8</sup> Tämä on myös Keski-Suomen hyvinvointistrategian (2005, 16) mukaan keskeinen keino vaikutettaessa hyvinvoinnin puutteisiin Keski-Suomen väestön hyvinvoinnin turvaamiseksi.

siin/tutkimuksiin esimerkiksi rekisteri- ja kyselyaineistoon pohjautuvia pro gradu -tutkielmia.

Mäntysaari pitää viiden toimijan tutkimus- ja kehittämistoimintaa suunnittelevaa ja ohjaavaa koordinoijaa perusteltuna. Tutkimuskoordinaattorin toimituksessa läheisessä yhteistyössä yliopiston ja ammattikorkeakoulun kanssa varmistuu korkeakoulujen mukana olo yhteistyössä. Mäntysaaren näkemyksen mukaan yliopiston rooli yhteistyössä on ”ulkopuolisen” arvion ja kriittisen mielipiteen antaminen tutkittaviin, kehitettäviin ja suunniteltaviin asioihin sekä metodologisen osaamisen ja kansainvälisen tutkimuksen välittäminen. Yliopisto voi yhteistyön tuloksena saada opinnäytetyöaihteita, aineistoja ja tutkimuskysymyksiä.

Tutkimus- ja kehittämistoiminnan kautta saatujen tulosten kaupallistamisesta puhuttaessa Mäntysaari näkee, että tutkimustuloksia, etenkin sosiaalialalla toimittaessa, ei voida kaupallistaa, koska yliopistotutkimuksen sekä tulosten että keinojen osalta tulee olla julkista. Sen sijaan osaamisen, esimerkiksi arviointiosaamisen kaupallistaminen on mahdollista.

Mäntysaari näkee tärkeänä selvittää, miten useat alueelliset kehittämissyksiköt<sup>9</sup> sijoittuvat tähän tutkimus- ja kehittämissyhteistyökokonaisuuteen? Samoin tärkeää on pohtia maakunnan keskeisten kehittämisstrategioiden yhteys mahdollisesti yhteisesti luotavaan toimijoiden väliseen tutkimus- ja kehittämisstrategiaan.

## 4 YHTEISTOIMINTAMALLI

Edellä on kuvattu prosessimaisesti etenevän selvitystyön kartoittavan vaiheen kautta esille tulleita näkemyksiä yhteistyön tarpeista, odotuksista, suunnasta ja toteuttamisvaihtoehdoista. Miten erilaisista toimintakentistä ja suurista odotuksista on mahdollista löytää raamit yhteistyössä tapahtuvalle tutkimus- ja kehittämistoiminnalle? Seuraavassa on kuvattuna yhteistoimintamalli<sup>10</sup>, jonka mukaisesti toiminta Kosken ja säätiöiden välisessä yhteistyössä voitaneen rakentaa.

---

<sup>9</sup> Tällä hetkellä Keski-Suomessa on lastensuojelun kehittämissyksikkö ja haussa ovat päihdepalvelujen maakunnallinen ja varhaiskasvatuksen kehittämissyksikkö. Lisäksi Päihdepalvelusäätiössä on oma tietyn rahoitusosuuksin toimiva kehittämissyksikkö.

<sup>10</sup> Kuvaus on pelkistetty, jotta vältettäisiin turhaa toistoa, koska toimintamalli pohjautuu kappaleessa 3.1 toimijoilta esiin nousseisiin kuvauksiin, tarpeisiin ja odotuksiin.

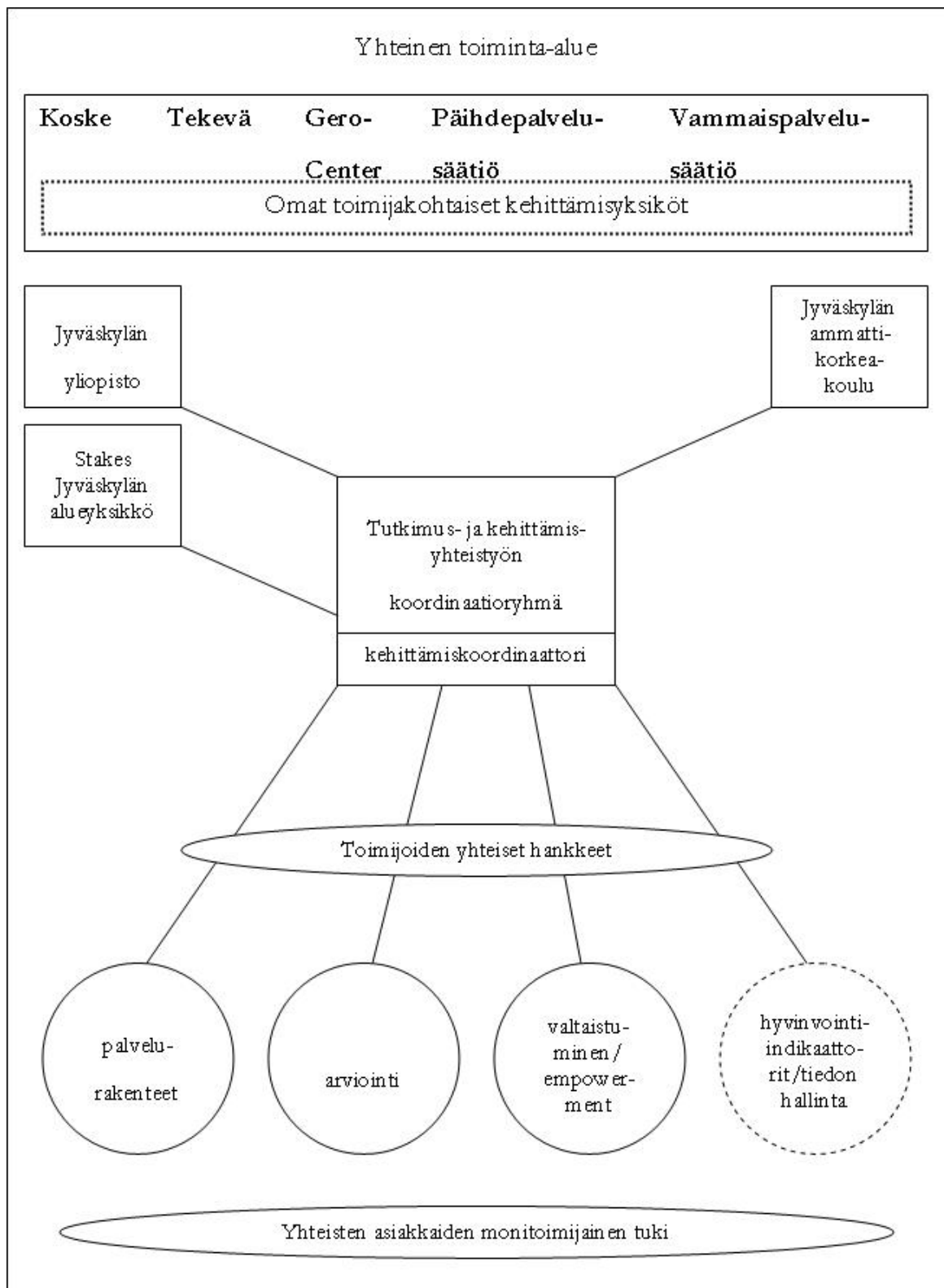
Pääpiirteissään ehdotuksen yhteistoimintamalli rakentuu kehittämiskoordinaattorin<sup>11</sup> koordinoiman yhteistyön pohjalta, jossa tärkeää on kokonaisuuden hallinta ja laaja-alainen yhteistyö yhteisellä toiminta-alueella. Tutkimus- ja kehittämistoiminta painottuu käytäntötutkimuksen alueelle (ks. tämän selvityksen s. 5–6), jossa korostuu pyrkimys osallisuuteen<sup>12</sup> ja refleksiivisyyteen (Haverinen 2005, 100). Yhteistoimintamallissa yhteistyöprosessi toteutuu koordinaatioryhmän ja sen asettamien alatyöryhmien välisessä vuorovaikutuksessa yhteiseen tavoitteeseen pyrkien. Yhteistyötahoina toimijoilla ovat maakunnan korkeakoulut, Stakesin Jyväskylän alueyksikkö ja hankeyhteistyökumppanit sekä muun muassa Länsi-Suomen lääninhallitus, järjestöt ja kunnat, mutta myös valtakunnallisia toimijoita (mm. muut sosiaalialan osaamiskeskukset ja Vates-säätiö).

Seuraavana on esitelty kuvion muodossa yhteiselle toiminta-alueelle keskitetty yhteistoimintamalli, jonka pohjalta käytäntötutkimukseen liittyvä kehittämistoiminta toteutettaneen.

---

<sup>11</sup> Selvityksen tekemisen alkuvaiheessa toimijoiden puheissa nousi esille tutkimuskoordinaattori, jota Husso (2004, 36–38) oli esiselvityksessä ehdottanut Kosken yhteyteen. Selvityksen edetessä ja erityisesti yhteistoimintamallia luodessani muutin nimikkeen kehittämiskoordinaattoriksi, koska se kuvaa paremmin koordinaattorin työn kuvaa toimijoiden toiminnan painoutuessa enemmän kehittämistyöhön.

<sup>12</sup> Erityisesti laadukkaiden palveluiden tuottamisen näkökulmasta katsottuna toimijat näkivät palvelun käyttäjien ja maksajien (osallisten) osallisuuden (mm. palvelun suunnittelijoina, kehittäjinä, käyttäjinä ja arvioijina) olevan hyvin tärkeä huomioitava tekijä.



Kuvio 2 Yritystoimintamalli



Yhteinen toiminta-alue muotoutuu toimijoiden esiin nostamien yhteistyön aihealueiden mukaan, joita ovat jo aiemmin toimijoiden näkemyksiä yhteistyöstä osiossa (ks. tarkemmin sivut 9–10) luetellut aihealueet:

- tutkimustarpeiden arvioiminen ja yhteisten linjausten selvittäminen
- rahoituksen hankkiminen
- osaavien toimijoiden hyödyntämisen vahvistaminen/asiantuntijuuden jakaminen
- käsitteiden määrittäminen
- toiminnan arviointityökalujen ja mittareiden kehittäminen sekä toiminnan lyhyt- ja pitkäkestoinen vaikuttavuuden, tehokkuuden ja tuloksellisuuden tutkiminen
- sujuvien palveluprosessien suunnitteleminen sekä palveluiden tutkiminen ja arvioiminen
- kustannus–laatu–hyötysuhteen tutkiminen, mittaaminen ja parantaminen
- asiakastytyväisyyden mittaaminen
- argumentaatiotiedon tuottaminen.

Toimijat muodostavat yhteiseen toiminta-alueeseen pohjautuvan koordinaatioryhmän nimeämällä siihen edustajan omasta organisaatiostaan. Lisäksi ryhmään kuuluu näiden toimijoiden yhteisesti palkkaama kehittämiskoordinaattori sekä edustajat yliopistolta, ammattikorkeakoulusta ja Stakesin Jyväskylän alueyksiköstä.

Koordinaatioryhmän tehtävänä on luoda yhteiset linjaukset ja toimintasäännöt, joista se rakentaa yhteisen tutkimus- ja kehittämisstrategian<sup>13</sup>. Koordinaatioryhmän jatkuvana tehtävänä on käydä lävitse kehittämiskoordinaattorin esiin nostamat tutkimus- ja kehittämistarpeet ja -ideat. Tärkeää on niiden läpikäyminen riittävän aikaisessa vaiheessa, jolloin voidaan yhdessä suunnitella, työstää ja toteuttaa niitä yhteisen näkemyksen ja käytettävissä olevien voimavarojen mukaisesti. Yhdessä suunnitellen yhteistyöhön saadaan mukaan kaikki ne toimijat (mukaan lukien yhteistyökumppanit), joiden tutkimus- ja kehittämistarpeita kunkin suunnitelman toteuttaminen palvelee. Koordinaatioryhmä päättää suunnitelmien eteenpäin viemisestä ja aikataulusta sekä muodostaa tutkimus- ja kehittämistarpeiden mukaisesti alatyö-

---

<sup>13</sup> Yhteisen tutkimus- ja kehittämisstrategian puuttuminen mainittiin ongelmana yhteistyön toteuttamiselle (mm. asioista etäännyttämisen vaara). Yhteisen tutkimus- ja kehittämisstrategian luominen koettiin tärkeäksi, koska toimijat ovat niin erilaisia toimialoiltaan ja toimintamuodoiltaan sekä tutkimus- ja kehittämistoiminta on eri vahvuisesti toiminnan keskiössä. Strategian avulla olisi mahdollista löytää yhteinen linja tutkimus- ja kehittämistoiminnalle yhteisellä toiminta-alueella.

ryhmien teemat ja kokoonpanot. Lisäksi ryhmä päättää mahdollisista yhteisistä tutkimus- ja kehittämistoimintaan liittyvistä hankinnoista.

Yliopiston edustajan roolina koordinaatioryhmässä on ”ulkopuolisen” arviointi ja kriittisen mielipiteen antaminen tutkittaviin, kehitettäviin ja suunniteltaviin asioihin sekä metodologisen osaamisen ja kansainvälisen tutkimuksen välittäminen tutkimus- ja kehittämissyhteistyöhön. Ammattikorkeakoulun edustajan roolina on käytännön asiantuntemuksen jakaminen yhteisesti tutkittavaan ja kehitettävään kokonaisuuteen. Stakesin edustajan roolina on laajan asiantuntemuksen antaminen tutkittaviin, kehitettäviin ja suunniteltaviin asioihin erityisesti Jyväskylän alueyksikön toiminnan painotuksiin (sosiaalipalvelujen kehittämiseen, arviointiin ja tutkimukseen sekä lasten ja perheiden varhaisen tuen tutkimukseen ja kehittämiseen) liittyen. Yhteisesti näillä toimijoilla (yhteistyössä Kosken ja säätiöiden kanssa) on roolina tutkimusohjelman rakentaminen kehittämissyhteistyökokonaisuuden ympärille.

Kehittämiskoordinaattorin tehtäviin kuuluu selvittää ja nostaa esiin toimijoiden tutkimus- ja kehittämistarpeet tulevaisuuslähtöisyys huomioiden, siirtää tutkimus- ja kehittämistarpeet koordinaatioryhmän tietoon, toimia koordinaatioryhmän vetäjänä ja sen esiin nostamien päätösten ”toteuttajana”. Kehittämiskoordinaattorin tarkoituksena ei kuitenkaan ole toteuttaa kaikkia koordinaatioryhmän suunnitelmallisen työn tuotoksia, vaan koordinaattori on enemmänkin koordinaatioryhmän linjausten kokoaja ja eteenpäin viejä, tiedon siirtäjä (alatyöryhmien ja koordinaatioryhmän välillä sekä eri toimijatahojen välillä) ja koollekutsuja. Toimijat olivat yhteisesti sitä mieltä, että kehittämiskoordinaattorille luonnollinen paikka olisi Kosken työyhteisö, koska Koskella on nykyäänkin vastaavanlainen koordinoijan rooli. Koskelta olisi helppo olla yhteydessä eri tahoihin sekä siirtää tutkimustarpeita koordinaatioryhmälle ja omalta osaltaan tuloksia käytäntöön sovellettaviksi.

Alatyöryhmien tarkoituksena on toteuttaa koordinaatioryhmän sille antamaa tehtävää ja tavoitetta oman teemansa mukaisesti. Yhteistoimintamallin (ks. kuvio 2, sivulla 19) mukaisesti alatyöryhmien teemoja tutkimus- ja kehittämissyhteistyön aluksi ovat palvelurakenteet, arviointi, valtaistuminen/empowerment ja hyvinvointi-indikaattorit<sup>14</sup>/tiedon hallinta<sup>15</sup>. Koordi-

---

<sup>14</sup> Hyvinvointi-indikaattoreiden kautta tutkimus- ja kehittämissyhteistyössä on mahdollista ottaa huomioon myös alueen voimavarat ja niiden vaikutus alueen hyvinvointiin ja esimerkiksi palvelun tarpeisiin.

<sup>15</sup> Tiedon hallinta on tärkeämpää kuin mitä yleensä mielletään. Tutkimus- ja kehittämistoiminnassa, esimerkiksi erilaisissa hankkeissa on hallittava sekä hankkeen kohteena olevia tietoja että itse hanketoimintaa koskevaa tietoa. Hankkeissa, kuten myös erilaisten työryhmien toiminnassa tärkeää on järjestää tiedon hallinta tarkoituksenmukaiseksi. Tällöin vältetään työn tehottomuudelta ja tulosten katoamiselta. Tiedon hallinnassa on kuitenkin vältettävä tiedon tuottamista tiedon tuottamisen vuoksi, vaan on tuotettava tar-

naatioryhmä rakentaa yhteistyöverkostosta kuhunkin alatyöryhmään asiantuntijajoukon, joka työskentelee oman teemansa ja sille asetetun tavoitteen mukaisesti. Esimerkiksi arvioinnin alatyöryhmään kuuluvat Stakesin edustaja, mahdollisesti yliopistolta, ammattikorkeakoulusta sekä Kosken ja säätiöiden keskuudesta, mutta myös käynnissä olevista hankkeista arvioinnista kiinnostuneet edustajat. Nimenomaan hankevetäjien osallisuus alatyöryhmissä on erittäin tärkeä. Kaikissa alatyöryhmissä toimii vetäjänä kehittämiskoordinaattori. Toisena esimerkkinä on tiedon hallinnan alatyöryhmä, jonka yhtenä tavoitteena on tutkimus- ja kehittämissyhteistyön tuloksena tuotetun tiedon mahdollisimman tehokas juurruttaminen toimiviksi ja vaikuttaviksi toimintakäytänteiksi. Eri teemojen mukaisten alatyöryhmien tehtävänä on muun muassa määritellä käsitteitä, luoda laatuksiteristöjä, kehittää arviointityökaluja ja tulosten myötä tuottaa koulutusta. Samalla alatyöryhmät tukevat hankkeita ja muuta kehittämistyötä luomalla osaamista ja antamalla vertaistukea sekä varmistavat osaamisen yhtäaikaisen etenemisen kunkin viiden toimijan tasolla.

Koordinaatioryhmä voi tutkimus- ja kehittämistarpeiden sekä suunnitelmien toteuttamistarpeiden mukaisesti muuttaa alatyöryhmien teemoja ja niiden kokoonpanoja. Tällöin tulee aina varmistaa se, että työnsä päätökseen saaneen alatyöryhmän työskentelyn tulokset ovat kirjattuna ja että tiedonkulku on järjestetty ja hoidettu tarkoituksenmukaisella tavalla. Tämä tarkoittaa sitä, että työskentelyn tulosten siirtämisestä on sovittu vastaamalla kysymyksiin: mitä, kenelle, miten ja milloin. Tärkeää on erityisesti varmistaa tarpeellisten tulosten jalkauttamisesta käytäntöön sekä uusien tutkimuskysymysten ja tutkimus- ja kehittämistarpeiden sekä koulutustarpeiden välittämisestä koordinaatioryhmän tietoon.

Kokonaisuudessaan prosessissa on kyse yhteisen keskustelun kautta ohjautuvasta ja muotoutuvasta yhteistoimintamallista. Kyse on asiantuntijaverkostosta, jossa korostuu verkostomainen ajattelu, luottamus ja toisten osaamisen kunnioittaminen. Asiantuntijaverkosto motivoidaan yhteisen tavoitteen, odotettavissa olevien tuotosten ja yhteistyön tuottamien resurssien avulla moniääniseen keskusteluun. Toiminnan tarkoituksena on asiakkaiden tarpeista ja kyvyistä nousevien palveluiden tuottaminen yksilön yhteisöllisyyden ja elämänhallinnan tukemiseksi (ks. Keski-Suomen hyvinvointistrategia 2005, 19). Näin tuetaan yhdessä tavoitetta: hyvinvoiva Keski-Suomi ja kuntalainen.

---

peellista ja jäsenneltyä tietoa. Lisäksi tietoa on hallinnoitava siten, että se on kaikkien tarvitsijoiden saatavilla (jatko)kehittämisen tueksi. (Suoninen-Erhiö 2005, 6.)

## 5 LOPUKSI

Kosken ja säätiöiden välinen yhteistyö rakentuu paitsi paikallisista myös valtakunnallisista tarpeista ja tavoitteista. Erilaiset uudistukset ja niitä tukevat ohjelmat sekä seutuhankkeet korostuvat toimintaa ohjaavina. Näin selvityksen lopuksi tarkastellaan lyhyesti joitakin laajempia kokonaisuuksia, jotka ohjaavat toimijoiden välisen tutkimus- ja kehittämissyhteistyön toteuttamista.

Toimintaympäristöjen erilaisuus on haaste (samalla myös mahdollisuus monipuolisemman näkemyksen aikaansaamiseksi) laajan yhteistyön toteuttamiselle. Eri puolilla maakuntaa hyvinvoinnin rakennetekijät, väestön hyvinvointi ja kokonaisuudessaan toimintaympäristöt ovat hyvin erilaisia, mutta myös muuttuvia (Keski-Suomen hyvinvointistrategia 2005, 18; Sosiaalialan kehittämishankkeen Keski-Suomen alueellinen toimintaohjelma 2006, 16). Tässä yhteydessä on tärkeää huomioida myös kuntien tarpeet tutkimus- ja kehittämissyhteistyön tekemisessä: ovatko tavoitteet samansuuntaiset?

Yhteistoimintamallia rakennetaan, muokataan ja toteutetaan samansuuntaisesti kunta- ja palvelurakennemuutosten kanssa valtakunnalliset ja maakunnalliset linjaukset huomioiden. Näitä ovat muun muassa kansallinen sosiaalialan kehittämishanke ja sen osahankkeet (Sosiaalialan kehittämishanke: katsaus hankkeen toimeenpanon etenemiseen 2005), Keski-Suomen liiton julkaisema Keski-Suomen hyvinvointistrategia (2005) ja Jyväskylän yliopiston ja Jyväskylän ammattikorkeakoulun aluekehitysstrategia 2003–2006. Yhtenä hyvin oleellisena maakunnallisena linjauksena on syytä huomioida ja lukea rinnan tämän selvityksen kanssa Sosiaalialan kehittämishankkeen Keski-Suomen alueellista toimintaohjelmaa 2006. Näistä jokaisesta nousee esille alueen toimijoiden välisen ja hallintorajat ylittävän yhteistyön korostaminen alueen palveluiden turvaamiseksi ja kehittämiseksi sekä henkilöstön osaamisen turvaamiseksi.

Sosiaali- ja terveysministeriön kunta- ja palvelurakennehankkeen myötä on pohdittu muun muassa tutkimus- ja kehittämistoiminnan organisointia ja tarvetta. Hyvin järjestettyä tutkimus- ja kehittämistoimintaa tarvitaan korkeatasoisten sosiaali- ja terveyspalveluiden, kehittyvän, vireän, innovatiivisen ja vetovoimaisen alan ja samalla osaavan työvoiman saannin turvaamiseksi sekä rakenteiden luomiseksi hyvien käytäntöjen levittämiseen ja ajankäytön tiedon tuottamiseen. Hyvin järjestettyä tutkimus- ja kehittämistoimintaa tarvitaan päällekkäisestä kehittämistyöstä eroon pääsemiseksi, nykyisten katvealueiden kattamiseksi, pitkäjänteisen ja kumuloituvan pysyviin rakenteisiin tukeutuvan kehittämisen luomiseksi sekä palveluiden tehokkuuden, tuottavuuden ja vaikuttavuuden parantamiseksi. Kunta- ja palvelurakennehankkeen tutkimus- ja kehittämistyön suuntaviivat ovat:

- kytkeä suoraan perustyöhön
- kiinteät yhteydet yliopistoihin ja muihin oppilaitoksiin
- yhteydet kansallisen tason tutkimus- ja kehittämislaitoksiin ja yksiköihin
- yhteys yritystoimintaan (teknologia, palveluinnovaatiot)
- pysyvät, mutta samalla muuntautumiskykyiset rakenteet, joilla yllämainittujen toiminnan perusedellytysten toteutuminen turvataan. (Marjamäki 2005.)

Tämä selvitystyö on osaltaan pyrkinyt kulkemaan edellä mainittujen suunta- viivojen mukaisesti. Lisäksi on pyritty vastaamaan muun muassa Sosiaalialan kehittämisohjelman tavoitteeseen edistää seudullista yhteistyötä sekä tutkimuksen ja kehittämisen että koulutuksen ja käytännön osalta (Sosiaalialan kehittämishanke 2005, 6).

Toimijoita laajempi tutkimus- ja kehittämis-yhteistyö toteutuu siten, että kukin toimija laajentaa ja tiivistää toimintaansa oman seudullisen yhteistyöverkkonsa kanssa, jolloin maakunnan toimijat liittyvät mukaan tutkimus- ja kehittämis-yhteistyöhön. Esimerkkeinä laajenevan yhteistyön muodoista voidaan mainita hankkeiden tai toimijoiden toteuttaman koulutuksen kautta esiin nousseet koulutus-, tutkimus- ja kehittämistarpeet sekä tarvittavan asiantuntijuuden kautta nousseet yhteistyötarpeet. Laaja-alaisella ja innovatiivisella yhteistyöllä on vaikutuksia paitsi paikalliseen ja maakunnalliseen, myös valtakunnalliseen kehitykseen (ks. Jyväskylän yliopiston ja ... 2002, 5-6).

Vahvempaa toimijastatusta tuottavan yhteistoimintamallin on mahdollista vastata ja vaikuttaa erilaisten strategioiden esittämiin vaateisiin. Jos kuitenkin esimerkiksi kunta- ja palvelurakennemuutosten myötä tutkimus- ja kehittämisresurssit suuntautuvat sosiaali- ja terveydenhuollon asiakaspalveluja tuottaviin toimipisteisiin perustettaville kehittämisyksiköille, ajatus Kosken ja säätiöiden mahdollisesta yhteisestä kehittämis-yhteistyöstä ei ole mitenkään poissuljettu tai edes kovin kaukana tulevaisuudessa (ks. Marjamäki 2005). Yhteisen kehittämis-yhteistyön kautta tutkimus- ja kehittämis-yhteistyön olisi mahdollista toimintaa kriittisesti tutkimaan tuottaa (mahdollisesti) vielä koordinoitumpaa, laaja-alaisempaa ja jäsentyneempää toimintaa, tietoa ja rakenteita maakunnan hyvinvoinnin turvaamiseksi.

## LÄHTEET

- Haverinen, Riitta 2005: Toimintaympäristöt sosiaalityön käytäntötutkimuksen haasteena. Teoksessa: Satka, Mirja & Karvinen-Niinikoski, Synnöve & Nylund, Marianne & Hoikkala, Susanna (toim.): Sosiaalityön käytäntötutkimus. S. 99–123. Helsinki: Helsingin yliopiston Koulutus- ja kehittämiskeskus Palmenia.
- Husso, Marita 2004: Innovaatioiden aika. Sosiaalialan tutkimus, tieto ja välittämisen taito. Jyväskylä: Keski-Suomen sosiaalialan osaamiskeskus.
- Jyväskylän yliopiston ja Jyväskylän ammattikorkeakoulun aluekehitysstrategia 2003–2006, 2002. [Online, viitattu 17.11.2005] Saatavilla [www.muodossa: http://www.jyu.fi/strategia/aluestrategia2003.pdf](http://www.jyu.fi/strategia/aluestrategia2003.pdf).
- Keski-Suomen hyvinvointistrategia 2005. Jyväskylä: Keski-Suomen liitto. Julkaisu B 141. Saatavilla myös [www.muodossa: http://www.keskisuomi.fi/filebank/589-ks\\_hyvinvointistrategia.pdf](http://www.muodossa: http://www.keskisuomi.fi/filebank/589-ks_hyvinvointistrategia.pdf).
- Keski-Suomen korkeakoulujen aluestrategia 2005–2009, 2005. [Online, viitattu 30.11.2005] Saatavilla [www.muodossa: http://www.jyu.fi/strategia/aluestrategia.pdf](http://www.muodossa: http://www.jyu.fi/strategia/aluestrategia.pdf).
- Koulutus ja tutkimus 2003–2008: kehittämissuunnitelma 2004. Helsinki: Opetusministeriön julkaisuja 2004:6. [Online, viitattu 30.11.2005] Saatavilla [www.muodossa: http://www.minedu.fi/opm/koulutus/asiakirjat/kehittämissuunnitelma041203.pdf](http://www.muodossa: http://www.minedu.fi/opm/koulutus/asiakirjat/kehittämissuunnitelma041203.pdf).
- Londén, Pia & Perälähti, Anne & Selkälä, Arto & Siltaniemi, Aki & Särkelä, Riitta 2004: Sosiaalibarometri: Hyvinvointipalvelujen tuottajien ajankohtainen tilanne ja näkemys kansalaisten hyvinvoinnista. Helsinki: Sosiaali- ja terveysturvan keskusliitto ry.
- Marjamäki, Pirjo 2005: Tutkimus- ja kehittämistoiminta kunta- ja palvelurakennemuutoksessa. Sosiaali- ja terveysministeriö. Paras-hankkeen sihteeristö 26.9.2005.
- Onko saatu virtaa verkostoihin?: Kosken kolmevuotisen toiminnan arviointitilaisuus. Muistio 30.3.2005.
- Satka, Mirja & Karvinen-Niinikoski, Synnöve & Nylund, Marianne 2005: Johdanto. Teoksessa: Satka, Mirja & Karvinen-Niinikoski, Synnöve & Nylund, Marianne & Hoikkala, Susanna (toim.): Sosiaalityön käytäntötutkimus. S. 9-19. Helsinki: Helsingin yliopiston Koulutus- ja kehittämiskeskus Palmenia.
- Seppänen-Järvelä, Riitta 2004: Projekti – kehittämisen kehto vai musta aukko? Yhteiskuntapolitiikka 3/2004. Helsinki: Stakes.
- Sosiaalialan kehittämishanke: katsaus hankkeen toimeenpanon etenemiseen 2005. Sosiaali- ja terveysministeriön monisteita 2005:6. [Online, viitattu 13.11.2005] Saatavilla [www.muodossa: http://www.stm.fi/Resource.phx/publishing/store/2005/05/cd1117001418578/passthru.pdf](http://www.muodossa: http://www.stm.fi/Resource.phx/publishing/store/2005/05/cd1117001418578/passthru.pdf).
- Sosiaalialan kehittämishankkeen Keski-Suomen alueellinen toimintaohjelma 2006, luonnos 23.11.2006. Jyväskylä: Keski-Suomen sosiaalialan osaamiskeskus.
- Sosiaaliportti. [Online, viitattu 18.10.2005] Luettavissa [www.muodossa: http://www.sosiaaliportti.fi/page/d6390752-171c-4d03-90b9-6f3e84804f27.aspx](http://www.muodossa: http://www.sosiaaliportti.fi/page/d6390752-171c-4d03-90b9-6f3e84804f27.aspx).
- Suoninen-Erhiö, Lea 2005: Tietotekniikka sinänsä ei ratkaise mitään. Sosiaaliturva 6/2005.
- Tilastokeskus [Online, viitattu 21.11.2005] <http://www.muodossa: http://www.stat.fi/til/tkke/kas.html>.
- Kosken ja säätiöiden kotisivut:**
- Jyväskylän Seudun Päihdepalvelusäätiö, <http://www.muodossa: http://www.paihdesaatio.fi/>
- Keski-Suomen sosiaalialan osaamiskeskus, <http://www.muodossa: http://www.koske.jyu.fi/>
- Keski-Suomen vammaispalvelusäätiö, <http://www.muodossa: http://www.ksvs.fi/>
- Työvalmennussäätiö Tekevä, <http://www.muodossa: http://www.tekeva.net/>

### Toimijoiden hanketaulukko

Organisaatio ja hankkeet	euroa	rahoittaja	kesto
<b>Päättäneet:</b>			
<b>Koske</b>			
Pelastetaan perhepäivähoito	141 938	STM/kunnat	5/2004-12/2005
Verkostoituvaa erityispäivähoitoa	640 000	STM/kunnat	9/2003-12/2005
Sukupolvet verkoksi	120 000	RAY	4/2002-4/2005
Keski-Suomen alueellinen sosiaalihuollon konsultaatiohanke	25 000	Stakes	1/2003-6/2004
Sosiaalityötä tukevan konsultaatio- ja palvelujärjestelmän kehittäminen	100 900	Stakes	1/2003-6/2004
Keskisuomalainen vammaispalveluiden toimintamalli –hanke II	200 000	STM/kunnat	2004-2005
Keskisuomalainen vammaispalveluiden toimintamalli –hanke I	150 000	STM/kunnat	2003-2004
Ennaltaehkäisevä vanhustyö ja palveluohjaus Jyväseudulla		STM/kunnat	4/2003-12/2004
Vaikuttavuutta ja näkyvyyttä lastensuojelun avohuoltoon	285226	STM/kunnat	3/2003-12/2004
Sosiaalialan soveltava tutkimus Keski-Suomessa	20 000	Keski-Suomen liitto, Jyväskylän yliopisto ja ammattikorkeakoulu, Jyväskylän kaupunki ja maalaiskunta, Koske	10-12/2003
Arvioiva kartoitus sosiaalihuollon erityispalveluiden seudullisesta järjestämisestä Keski-Suomessa	15 000	STM	9-12/2003
<b>Tekevä</b>			
Nuorten työpajatoiminnan kehittämisprojekti Petäjäveden ja Uuraisten kunnissa	21 000	LSLH	4/2005-9/2005
Toimintamallin luomiseen työvalmennuksen menetelmin parantaa maahanmuuttajien mahdollisuuksia päästä työelämään ja koulutukseen	110 000	RAY	2/2003-12/2005 11/2000-12/2003
Nuorten työpajatoiminta	101 000	LSLH	12/2003
Sosiaalisen yrityksen tutkimus- ja kehitysprojekti	244 093	RAY	1/2001-12/2003
Nuoret Sankarit-projekti	53 637	RAY	1/2001-12/2002
Kierrätyksen ja sosiaalisen työllistämisen (Kieso) –projekti	78 000	TE-keskus	6/2001-12/2002
Tekevä -säätiön työvalmentajien ohjaajuuden, vuorovaikutustaitojen, työyhteisön sekä työnohjausjärjestelmän kehittämishanke	29 000 667 000	Työministeriö	8/2001-7/2002
Smena projekti	mk	ESR	1/1999-12/2000
Tuetun työllistämisen palkkarappu –projekti			1/2001-
Pomppu –projekti		Kela/laskutus	2000-2002

<b>Organisaatio ja hankkeet</b>	<b>euroa</b>	<b>rahoittaja</b>	<b>kesto</b>
<b>Päätyneet:</b>			
<b>Päihdepalvelusäitiö</b>			
Päihdepalveluiden maakunnallinen organisointi ja uusien toimintamallien kehittäminen	49 329	STM/LSLH	3/2004-12/2005
Huumehoidon kehittäminen –hanke	492 000	STM	2002-2004
<b>Vammaispalvelusäitiö</b>			
Keskisuomalainen vammaispalveluiden toimintamalli –hanke II	200 000	STM/LSLH	2004-2005
Keskisuomalainen vammaispalveluiden toimintamalli –hanke I	150 000	STM/LSLH	2003-2004
<b>Toiminnassa olevat:</b>			
<b>Koske</b>			
Välittävät sukupolvet	240 000	RAY	3/2005-12/2007
Keski-Suomen lastensuojelun kehittämissikkö	242 139	STM/kunnat	7/2005-12/2007
Jyväskylän seudun Perhe –hanke	508 125	STM/kunnat	9/2005-12/2007
Kunnallisten sosiaalipalveluiden tietohallinnon kehittäminen Keski-Suomessa (SosKes)	206 150	STM/ Keski-Suomen liitto/kunnat	8/2005-12/2006
Läheisneuvonpitomenetelmän käyttöönotto Keski-Suomessa	36 976	STM/kunnat	4/2005-12/2006
<b>Tekevä</b>			
Ota työ elämäsi –projekti (OTE)	700 000	RAY	2/2004-12/2008
	(1 300 000)		11/2004-
OPEQUAL –projekti	140 000	ESR	12/2007
Jyvässeudun osaamiskeskusten ammatilliset oppimisympäristöt –projekti (Jopi)	743 000	ESR	8/2004-12/2006
Päihdekuntoutusohjelman kehittämissprojekti (Päihke)	(1 068 000)	RAY	1/2003-12/2006
	50 000		
<b>Päihdepalvelusäitiö</b>			
Kehittämisyksikön toiminta	55 000	RAY	
Työelämän päihdehaittojen ehkäisyprojekti - Kolmas Kerta	230 000	RAY	2005-2007
Matalan kynnyksen ja liikkuvan erityispalvelun kehittämissprojekti	300 000	RAY	2004-2007
Päihdeviestinnän kehittäminen Keski-Suomessa –hanke	91 000	STM	2004-2007
Paikallinen alkoholipolitiikka –projekti (PAKKA)	50 000	STM	2004-2007
Palveluohjaus alaikäisten päihdetyön menetelmäksi Keski-Suomen alueelle (JOPO -projekti)	690 000	RAY	3/2003-12/2007
Säilöön otettujen hoitoonohjaus –hanke	80 000	STM/LSLH	5/2005-12/2006
Päihdekuntoutusohjelman kehittämissprojekti (Päihke)	1 068 000	RAY	1/2003-12/2006
<b>Vammaispalvelusäitiö</b>			
Ohjaus- ja neuvontapalvelu	550 000	RAY	2005-2008



**Verkottuvat/haussa olevat:****GeroCenter**

Kulttuuria pitkään ikään –hanke		STM:n terveyden edistämisen määrärahat	2006–2008
Ikääntyvien kuntalaisten toimintakyvyn arviointikäytänteiden auditointi, pilotointi ja mallintaminen osana gerontologista terveyden edistämistä ja gerontologista kuntoutusta Keski-Suomessa 2006-2008	244 000	LSLH	3/2006–12/2008
Gerontologisen terveyden edistämisen ja kuntoutuksen alueellisen/seudullinen/kansallisen strategian/toimintamallin rakentaminen ja käynnistäminen 2007–2008		RAY	
Jyväskylän seudun ja Keuruu-Multian alueen vanhuspalvelujen verkostohanke	400 050	LSLH	3/2005-10/2007
Ikääntyvän väestön toimintakyvyn ja itsenäisen selviytymisen edistäminen - korkeakoulujen aluekehitysstrategiahanke 2004-2006		Opetusministeriö ja Keski-Suomen liitto, Jyväskylän yliopisto ja ammattikorkeakoulu, GeroCenter	3/2004 - 12/2006
Vitapolis – hanke ikääntyvän väestön toimintakyvyn heikkenemisen ehkäisyyn ja kuntoutukseen sekä hoitoon ja hoivatyöhön keskittyvä kehittämis- ja tukikeskus	123 700	STM	2004–2006
<b>Vammaispalvelusäätiö</b>			
CONSOC, eKonsultaatio	1 900 000	EU, eTen -hanke	2007-2011
Vammaispalveluiden kehittämishanke	75 000	LSLH	3/2006-12/2008

## KOSKEN HANKKEET

### Kosken omat hankkeet

#### Välittävät sukupolvet –hanke

3/2005–12/2007 (RAY 3 x 80 000 €/2005–2007)

Hallinnoijana on Keski-Suomen sosiaalialan osaamiskeskuksen kannatusyhdistys. Hankkeessa kehitetään muuttuneisiin yhteiskunnallisiin ja yhteisöllisiin olosuhteisiin sopivia sukupolvien välisen mentoroinnin ja sukupolvityön malleja. Hanke on jatkoa Jyväskylässä vuosina 2002–2004 toimineelle Sukupolvet verkoksi -projektille, jonka tuotoksia kehitetään nyt edelleen Keski-Suomen maakunnassa.

Hankkeen tavoitteita ovat

- yhteisöllinen toimintatapa, jossa lasten, nuorten ja lapsiperheiden kohdataan sukupolvien välisellä mentoroinnilla ja sukupolvityöllä,
- luoda paikallisia ja alueellisia mentorointia ja sukupolvityötä toteuttavien ammatti- ja vapaaehtoistoimijoiden verkostoja sekä vuorovaikutuksen malleja,
- sellainen malleja koskeva tiedontuotanto ja kokemusten arviointi, joka mahdollistaa luotujen toimintatapojen levittämisen yleiseen käyttöön.

#### Sukupolvet verkoksi –hanke

4/2002-4/2005 (RAY 120 000 €/2002)

Hallinnoijana on Keski-Suomen sosiaalialan osaamiskeskuksen kannatusyhdistys.

Hankkeessa kehitetään ehkäisevän lastensuojelun työvälineeksi sukupolvien välisen mentoroinnin malli. Päämääränä on aikaansaada muuttuneisiin yhteiskunnallisiin ja yhteisöllisiin suhteisiin sopiva, uudenlainen sukupolvien välisen vuorovaikutuksen malli. Hankkeessa vapaaehtoiset aikuiset toimivat eri-ikäisten lasten ja nuorten ystävinä ja ohjaajina eli mentoreina, periaatteina vastavuoroisuus sekä yhteistyö lasten vanhempien kanssa. Toiminta on kaikille avointa ja ensisijaisesti aikuinen-lapsi –paritoimintaa, mutta hankkeessa järjestetään myös säännöllisin väliajoin kaikille osallistujille yhteisiä tapahtumia ja tapaamisia.

Hankkeen tavoitteina on

- yhteisöllinen toimintatapa, jossa lasten ja nuorten arki ja kysymykset kohdataan sukupolvien välisellä mentoroinnilla,
- luoda sukupolvien välistä mentorointia toteuttavien ammatti- ja vapaaehtoistoimijoiden verkosto ja vuorovaikutuksen malli ja
- sellainen mallia koskeva tiedontuotanto ja kokemusten arviointi, joka mahdollistaa toimintatavan levittämiseen yleiseen käyttöön.

Pitkän aikatahtäimen tavoitteita ovat lasten ja nuorten hyvinvoinnin turvaaminen mahdollistamalla riittävät aikuiskontaktit sekä sukupolvien välisen vuorovaikutuksen vahvistaminen asuinalueilla.

### **Keski-Suomen alueellinen sosiaalihuollon ekonsultaatiohanke - Ko-keilut konsultaatiomalleiksi**

1/2003-6/2004 (Stakes)

Hallinnoijana on Keski-Suomen sosiaalialan osaamiskeskuksen kannatusyhdistys ry

Hanke täydentää Stakesin valtakunnallisen ekonsultaatiohankkeen konsultaatiopalveluja kehittävää osahanketta, jota Keski-Suomen sosiaalialan osaamiskeskus toteuttaa Stakesin kanssa tehdyn sopimuksen perusteella. Keski-Suomessa pilotoidaan toimintamalleja ja menettelyjä alueen käyttöön ja levitettäväksi muualle maahan. Osaamiskeskus tekee selvityksen kaikista Keski-Suomessa käytössä olevista konsultaatiomuodoista, tekee suosituksen kriteereistä ja vaatimuksista, jotka sosiaalihuollon konsultaatiopalveluja antavan asiantuntijan tulee täyttää, kokoaa tietoa keskisuomalaisista asiantuntijoista valtakunnallista asiantuntijatietopankkia varten, toteuttaa ja edistää pääosin vertaistuen käyttöön perustuvia konsultaatiokokeiluja ja levittää konsultointitietoutta.

### **Sosiaalityötä tukevan konsultaatiopalvelujärjestelmän kehittäminen (osa valtakunnallista Sosiaalihuollon ekonsultaatiohanketta)**

1/2003-6/2004 (Stakes)

Hallinnoijana on Keski-Suomen sosiaalialan osaamiskeskuksen kannatusyhdistys. Toimeksianto koskee Stakesin toteuttaman Sosiaalihuollon ekonsultaatiohankkeen osaa, jolla kehitetään sosiaalityötä tukevaa konsultaatiopalvelujärjestelmää. Tavoitteena on yhteistyörakenteita kehittämällä ja tietoa välittämällä edistää asiantuntevien konsultaatiopalvelujen saatavuutta ja käyttöä sosiaalityön tukena. Tavoitteen saavuttamiseksi laaditaan tilanneselvitys jo toimivista sosiaalihuollon konsultaatiokäytännöistä, toteutetaan

konsultoinnin kokeiluja yhteistyössä ekonsultaatiokokonaisuuteen kuuluvi-  
en aluehankkeiden kanssa, kehitetään sopimusmalleja, levitetään tietoa kon-  
sultoinnista, selvitetään konsultointiin liittyviä osaamis-, ammatinharjoitta-  
mis- ja vastuukysymyksiä.

### **Sosiaalialan soveltava tutkimus Keski-Suomessa**

10–12/2003 (Keski-Suomen liitto, Jyväskylän yliopisto, Jyväskylän ammat-  
tikorkeakoulu, Jyväskylän kaupunki, Jyväskylän maalaiskunta, Koske)

Hallinnoijana on Koske. Hankkeen tarkoituksena on kartoittaa sosiaalialan  
soveltavan tutkimuksen tarvetta ja jäsentää sosiaalialan soveltavan tutkimus-  
toiminnan edellytyksiä ja mahdollisuuksia Keski-Suomen alueella. Selvitys-  
työn aikana selkiytetään sosiaalialan soveltavan tutkimustoiminnan toimin-  
taverkosto ja suunnitellaan tutkimustoiminnan järjestäminen sekä rahoitus-  
vaihtoehdot Keski-Suomessa.

### **Kosken koordinoimat hankkeet**

#### **Keski-Suomen lastensuojelun kehittämisyksikkö**

7/2005–12/2007 (STM:n valtionavustus sosiaali- ja terveydenhuollon kehit-  
tämishankkeille/LSLH 242 139 €)

Hallinnoijana on Jyväskylän kaupunki. Hankkeen sisällöllisenä tarkoitukse-  
na on lastensuojelun avo- ja sijaishuollon laadun parantaminen lapsen tar-  
peista lähtien. Tavoitteena on sujuvien asiakasprosessien kehittäminen kiin-  
teässä yhteydessä asiakastyöhön mm. lastensuojeluprosessien maakunnalli-  
sella mallintamisella ja dokumentoinnin yhtenäistämällä. Tavoitteena on  
myös rakentaa ja vakiinnuttaa Keski-Suomen lastensuojelun kehittämisyk-  
sikkö, jonka tehtävänä on mm. maakunnallisten konsultaatorakenteiden,  
vertaistukea ylläpitäminen, koulutusten järjestäminen ja koordinointi sekä  
käytäntöorientoituneen tutkimusyhteistyön organisointi.

#### **Läheisneuvonpitomenetelmän käyttöönotto Keski-Suomessa**

4/2005–12/2006 (STM/LSLH 36 976 €)

Hankkeen hallinnoijana on Saarijärven kaupunki.

Hankkeen tavoitteena on rakentaa läheisneuvonpitomenetelmämallia koko  
maakunnan käyttöön. Vuonna 2005 työskentelyn pääpaino on koulutukses-  
sa ja menetelmän pilotoinnissa. Vuoden 2006 aikana saadaan käytännön  
kokemuksia läheisneuvonpitoistunnoista eri puolilla maakuntaa, rakenne-  
taan maakunnallista mallia ja luodaan koollekutsujapanikin toimintaperiaat-  
teita. Yksilöidymmin:

- Järjestetään orientoivaa koulutusta läheisneuvonpitomenetelmän käytöstä niille ammattiryhmille, joiden työssä menetelmää voidaan hyödyntää.
- Hankkeen aikana saadaan käytännön kokemuksia läheisneuvonpitomenetelmän käytöstä eri puolilla maakuntaa.
- Kootaan maakunnallinen läheisneuvonpidon koollekutsujapankki ja luodaan sille tarkoituksenmukaiset toimintaperiaatteet.
- Läheisneuvonpidon koollekutsujapankin ylläpito, päivitys ja kehittäminen.
- Läheisneuvonpitomenetelmän käyttöön liittyvien asioiden maakunnallinen konsultointi.
- Koollekutsujapankin vertaistukeen perustuva työnohjausmalli.
- Läheisneuvonpitomenetelmän käytön tukeminen ja maakunnallisen toimintatavan kehittäminen.

### **Kunnallisten sosiaalipalveluiden tietohallinnon kehittäminen Keski-Suomessa (SosKes) -hanke**

8/2005–12/2006 (STM:n valtionavustus sosiaali- ja terveydenhuollon kehittämishankkeille/LSLH ja Keski-Suomen liitto 206 150 €)

Hallinnoijana on Jyväskylän maalaiskunta. Hanke on Keski-Suomen kuntien yhteinen sosiaalialan tietohallinnon kehittämishanke, joka toteuttaa v. 2004 valmistunutta sosiaalihuollon tietoteknologian käytön edistämisen kokonaissuunnitelmaa.

Hankkeen tarkoituksena on virtuaalisen SosKes -yhteisöverkon rakentaminen Keski-Suomen sosiaalialan ammattilaisille. Hankkeen päätavoite on sosiaalihuollon ammattilaisten verkottuminen, joustavampi ja tehokkaampi tiedon saanti ja -välitys sekä alan ammattilasten ammattitaidon ylläpitäminen ja kehittäminen. Käytännön tasolla yhteisöverkko tukee sosiaali- ja terveydenhuollon saumattomia, alueellisia ja paikallisia palveluketjuja. Hankkeesta tulevat sen myöhemmässä vaiheessa hyötymään myös sosiaalihuollon asiakkaat, joiden käyttöön SosKes -yhteisöverkko tarjotaan soveltuvin osin.

### **Pelastetaan perhepäivähoito**

5/2004–12/2005 (STM/LSLH 141 938 €)

Hankkeen hallinnoijana on Jyväskylän kaupunki. Hankkeen tarkoituksena on kehittää tämän hetkistä perhepäivähoitoa sekä turvata sen säilyminen myös tulevaisuudessa uudistamalla ja kehittämällä perhepäivähoidon sisältöä, ohjausta ja toimintamuotoja. Tavoitteena on turvata perhepäivähoitajien työssä pysyminen ja uusien hoitajien rekrytointi, ammattitaidon kehittä-

minen ja vanhempien tukeminen kasvatuskumppanuuden myötäisesti. Keinoina ovat perhepäivähoitajien työolosuhteiden ja palkkauksen kehittäminen ja uusien työmuotojen etsiminen sekä perhepäivähoidon ohjaukseen että perhepäivähoitajien omaan työhön. Hankkeessa pyritään tukemaan kuntien sisäisiä ja seutukunnallisia yhteistyömalleja vertaistuen ja verkostoitumisen avulla sekä lujittamaan oppilaitosten ja perhepäivähoidon yhteistyötä. Työn sisältöjen kehittämisessä otetaan huomioon kuntien koko varhaiskasvatustyö varhaiskasvatussuunnitelmien mukaisesti.

### **Verkostoituva erityispäivähoito**

9/2003–12/2005 (STM)

Hallinnoijana on Karstulan kunta. Hankkeen lähtökohta on, että varhaislapsuudessa saatu asiantunteva ja oikea-aikainen tuki ennaltaehkäisee mahdollista myöhempää syrjäytymistä. Hankkeen tarkoituksena on luoda palvelujärjestelmiä, joilla turvataan Keski-Suomen maakunnan alueella erityistä hoitoa ja kasvatusta tarvitsevien lasten ja heidän perheidensä palveluiden parempi saatavuus. Tavoitteena on lisätä ja kehittää päivähoiton työntekijöiden ammatillisia valmiuksia työskennellä erityistä tukea tarvitsevien lasten kanssa. Toteutusmalleja ovat verkostojen rakentaminen kunnan päivähoiton sisällä, yli hallintokuntarajojen, yli kuntarajojen ja jo toimivien työkäytäntöjen levittäminen. Hankkeen yhteydessä toteutetaan koulutusta mm. yhteistyössä Niilo Mäki Instituutin kanssa. Koulutuksessa painotetaan varhaisen tuen tarpeen tunnistamista, moniammatillisuutta, yhteistyötaitoja ja perheiden kanssa tehtävää yhteistyötä. Hankkeen yhteyteen luodaan erityispäivähoidon asiantuntijarekisteri yhdessä eKonsultaatio –hankkeen kanssa.

### **Keskisuomalainen vammaispalveluiden toimintamalli –hanke**

3/2003-12/2003, 3/2004-12/2004 (STM/LSLH 50 000 €/2003, 100 000 €/2004)

Keskisuomalainen vammaispalveluiden toimintamalli –hanke on Sosiaalialan kehittämishankkeen Länsi-Suomen lääninhallituksen rahoittama ja Jyväskylän maalaiskunnan hallinnoima hanke. Hankeen tavoitteena on uudistaa Keski-Suomen maakunnan vammaispalveluja. Uudistunut malli vastaa erityistä tukea ja ohjausta tarvitsevien henkilöiden yksilöllisiin tarpeisiin asiakaslähtöisissä palveluissa seudullisesti. Hankkeen tarkoituksena on keskitetyn kehitysvammaispalvelujen hajauttaminen seutukuntiin sekä maakunnallisen erityisosaamisen kehittäminen ja seudullisten asumispalvelujen perustaminen. Uusien seudullisten palvelujen lähtökohtana on lähipalvelujen ja palveluohjauksen kehittäminen.

## **Yhteistyöhankkeet**

### **Jyväskylän seudun Perhe –hanke**

9/2005–12/2007 (STM:n valtionavustus sosiaali- ja terveydenhuollon kehittämishankkeille/LSLH 508 125 €)

Hankkeen hallinnoijana on Jyväskylän kaupunki. Hankkeen päämääränä on pysyvän paikallisella tasolla toimivan perhepalveluverkoston aikaan saaminen. Laajana tavoitteena on vahvistaa vanhemmuutta, turvata lapsen terve kasvu ja kehitys sekä lisätä perheiden hyvinvointia. Hankkeessa lähtökohtana on toimijoiden aikaisempaa tiiviimpi kumppanuus, peruspalvelujen verkostoiminen.

Hankkeen avulla uudistetaan toimintakulttuuria ja toimintatapoja, mm. ennaltaehkäisevän työn sekä varhaisen auttamisen yhteistyörakenteita uudistamalla. Palvelujärjestelmää kehitetään lisäämällä asiakaslähtöisyyttä ja osallistumismahdollisuuksia sekä tukemalla perheiden luonnollisia verkostoja ja omatoimisuutta. Lähtökohtana on perheiden elämä ja arki luontevissa arkipäivän yhteyksissä, joita hyödyntäen perhepalveluverkostoa rakennetaan. Hankkeeseen liittyy väitöskirjatasoinen arviointitutkimus.

### **Lasten päivähoitopalvelujen seudullinen kehittäminen**

5/2005-5/2007, (STM:n valtionavustus sosiaali- ja terveydenhuollon kehittämishankkeille/LSLH 148 104 €)

Hallinnoijana on Jyväskylän kaupunki/Sosiaali- ja terveystieteiden tutkimuskeskus/Lasten päivähoito. Hankkeen tavoitteena on valmistella päivähoitoa seudullista strategiaa, selvittää vaihtoehtoisia seudullisia hallintomalleja, tehostaa nykyistä palveluverkostoa, selvittää päivähoitopalvelujen kustannusrakenteita ja seudullisen päivähoitotarpeen kehittymistä, toteuttaa tietojärjestelmien seudullinen yhteiskäyttö ja yhdenmukaistaa tilastojen tulkintaa (Effica), laatia seudullisen palveluohjausmallin sekä selvittää yksityisen päivähoitoa yhdyttävä seudullinen toimintamalli.

### **Ennaltaehkäisevä vanhustyö ja palveluohjaus Jyvässeudulla**

4/2003–12/2004 (STM:n valtionavustus)

Hallinnoijana on Jyväskylän kaupunki. Hankkeen tarkoituksena on lisätä ikäihmisten palvelutietoutta ja vaikutusmahdollisuuksia sekä palvelujärjestelmän selkeyttämistä. Hankkeessa luodaan periaatteet ja toimintakäytännöt ennaltaehkäisevälle vanhustyölle ja tutkitaan ja arvioidaan ennaltaehkäisevän työn merkitystä. Projektin aikana tehdään ennaltaehkäisevät kotikäynnit 70 vuotta täyttäneille jyväskyläläisille. Hankkeessa tutkitaan päiväkeskusten so-

pivuutta palveluohjauspaikoiksi sekä päiväkeskusohjaajan toimenkuvan laajentamista palveluohjaustyöhön. Hankkeeseen kuuluu ennaltaehkäisevän työn koulutusta, joka toteutetaan seutukunnallisena. Hankkeen aikana valmistuu seniori-info, jonka tarkoituksena on välittää tietoa ikäihmisille ja heidän omaisilleen sekä ammattihenkilöstölle.

### **Vaikuttavuutta ja näkyvyyttä lastensuojelun avohuoltoon**

3/2003–12/2004 (LSLH:n myöntämä valtionavustus sosiaali- ja terveydenhuollon kehittämishankkeille)

Hallinnoijana on Jyväskylän kaupunki. Hankkeen tarkoituksena on kehittää lastensuojelun avohuollon suunnitelmallisuutta ja työskentelyprosessia, turvata lastensuojelutyön avohuollon osaamista maakunnassa kiertävän erityissosiaalityöntekijän tuella, turvata lastensuojelun asiakkaan asemaa ja lapsilähtöisyyttä työssä sekä jäsentää arkityötä kehittämällä dokumentointikäytäntöjä.

Hankkeeseen sisältyy yhdessä Pesäpuu ry:n kanssa toteutettava lastensuojelutyön suunnitelmallisuutta ja lapsilähtöisyyttä painottava kehittämiskoulutus ”Lupaus lapselle”. Keski-Suomessa toteutettiin Kiertävän lastensuojelun sosiaalityöntekijän kokeilu vuosina 2001–2002 osana Verkostoituvat erityispalvelut –hanketta ja tämä sopimus pohjainen toiminta jatkuu myös osana nykyistä avohuollon kehittämishanketta. Kiertävän lastensuojelun sosiaalityöntekijän sopimus pohjainen palvelu on koko maakunnan lastensuojelutyöntekijöiden käytettävissä. Hankkeen aikana on tavoitteena vakiinnuttaa kiertävän erityissosiaalityöntekijän toimintaa tukeva sopimus- ja rahoitusmalli.

Hankkeen yhtenä tuotoksena on laadittu lastensuojelutyön perusesittelyaineisto, joka on tarkoitettu sosiaalityön kentän käyttöön lisäämään lastensuojelutyön näkyvyyttä ja avoimuutta paikallisissa toimintaympäristöissä.

### **Arvioiva kartoitus sosiaalihuollon erityispalveluiden seudullisesta järjestämisestä Keski-Suomessa**

9-12/2003 (STM:n Keski-Suomen Vepin johtoryhmälle myöntämä määräraha)

Hallinnoijana on Länsi-Suomen lääninhallitus/VEP-hanke. Kartoitus kokoaa Verkostoituvat erityispalvelut -hankkeen kuuden vuoden työn pohjaksi tulevalle sosiaalihuollon kehittämistyölle maakunnassa. Selvityksessä arvioidaan turvaako olemassa olevat järjestelyt sosiaalihuollon erityispalvelujen saatavuuden Keski-Suomessa. Selvityksessä ovat mukana lastensuojelu, päihdehuolto, vammaispalvelut ja erityispäivähoito.



## TEKEVÄN HANKKEET

### Omat hankkeet

#### **Toimintamallin luomiseen työvalmennuksen menetelmin parantaa maahanmuuttajien mahdollisuuksia päästä työelämään ja koulutukseen (Multi Career Training for Unemployed Immigrants)**

2/2003–12/2005 (RAY 110 000 €/2003)

Multi Career Training for Unemployed Immigrants on Raha-automaattiyhdistyksen rahoittama projekti, joka toimii työvalmennus- ja koulutusvalmennuspalvelujen kehittämishankkeena maahanmuuttajien erilaisille ryhmille. Maahanmuuttajaprojekti tarjoaa työvalmennuksessa oleville maahanmuuttajille yksilövalmennuksen, ammatillisen työvalmennuksen, suomalaiseen työelämään perehdytyksen sekä sopeutumista edesauttavan ryhmävalmennuksen.

Projektin kohderyhmänä on Jyväskylän kaupungin ja Jyväskylän maalaiskunnan alueella asuvat sellaiset maahanmuuttajat, joiden työmarkkinoille pääsy on viivästynyt erilaisista sosiaalisista ja koulutuksellisista syistä. Kohderyhmän asiakkaat ovat pääsääntöisesti sosiaalityön asiakkaita ja elävät toimeentulotuen varassa. Kohderyhmään kuuluu laajasti projektin päämääriin ja toimintatapoihin soveltuvia kieli- ja kansallisuusryhmiä.

#### **Nuorten työpajatoiminnan kehittämisprojekti Petäjäveden ja Uuraisien kunnissa**

4/2005-9/2005 (LSLH 21 000 €)

Verkostohankkeen tavoitteena oli kehittää työvalmennustoimintaa Uuraisien kunnassa. Wire –projektin ja paikallisten yhteistyökumppaneiden (mm. yrittäjät, kunta) kanssa voitiin järestää työvalmennusta pitkään työttömänä olleille, pääasiassa alle 25-vuotiaille. Rahoituksen myönsi Länsi-Suomen lääninhallitus.

#### **Nuorten työpajatoiminta**

11/2000–12/2003 (LSLH 101 000 €)

Työvalmennussäätiö Tekevän hallinnoiman hankkeen tavoitteena oli kehittää erityisesti nuorille suunnatun projektipalvelun, jonka tavoitteena oli syrjäytyneiden ja sosiaalisista suhteista eristyneiden nuorten ohjaaminen, kouluttaminen ja kuntouttaminen ryhmäohjauksen menetelmillä. Palvelua tuo-

tettiin palkkaamalla pajakuraattori, jonka tehtävänä oli auttaa ja tukea kohderyhmän nuoria tulevaisuuden suunnittelussa ja polkujen luomisessa. Projektin tavoitteena oli kehittää nuorille suunnattuja työ- ja yksilövalmennuksen palveluja. (Ura- ja rekrytointipalveluihin liittyvä projekti.)

Projektin kohderyhmä: Työttömät, vailla ammatillista koulutusta olevat, syrjäytymisvaarassa olevat 17–25-vuotiaat nuoret.

### **Sosiaalisen yrityksen tutkimus- ja kehitysprojekti**

1/2001–12/2003 (RAY 244 093 €/2001)

Projektin tarkoituksena on tutkimuksen avulla hankkia tietoa vaikeasti työllistettävien ihmisten työ- ja toimintakyvyn parantamisesta työn avulla. Tutkimuksen tavoitteena on hankkia uutta tietoa työssä oppimisen ja kuntouttavan työllistämisen prosesseista. Tutkitun tiedon pohjalta kehitetään kuntouttavan työllistämisen ja työssä oppimisen toimintamuotoja. Yhtenä projektin tavoitteena on sosiaalisen yrityksen toimintamallin kehittäminen. Projektin avulla kehitetään ns. tuetun työllistämisen menetelmiä yhteistyössä Vates säätiön kanssa ja yhteistyöverkostoja yritysten kanssa tavoitteena vajaakuntoisten työllistymisen parantuminen.

Projektin kohderyhminä ovat säätiön palveluissa olevat asiakkaat, eli työttömät, nuoret, mielenterveyskuntoutujat ja muut vajaatyökykyiset henkilöt.

### **Nuoret Sankarit-projekti (syrjäytymisvaarassa olevien nuorten tukiprojekti)**

1/2001–12/2002 (RAY 53 637 €/2001)

Projektin tarkoituksena on ohjata ja valmentaa yhteiskunnan ulkopuolelle tipahtamassa olevia syrjäytyneitä nuoria tarjoamalla mahdollisuuden perehtyä erilaisiin ammatteihin työharjoittelussa sekä mahdollisuuden suunnitella ohjatusti opiskelupaikan hankkimista. Projekti tarjoaa myös virikkeitä vapaa-aikaan ja harrastuksiin, joiden avulla pystytään vaikuttamaan elämänhallinnan paranemiseen ja elämänlaadun kohentumiseen. Yhteistyössä JAIKO:n kanssa voidaan tarjota mahdollisuus koulunsa keskeyttäneille nuorille peruskoulun päästötodistuksen suorittamiseen, jolloin nuoret voivat olla osan aikaa työharjoittelussa ja valmennuksessa ja osan aikaa suorittamassa peruskoulun opintoja.

Projektin kohteena ovat syrjäytymisvaarassa olevat alle 25-vuotiaat nuoret, joista osa on vielä peruskoulun oppivelvollisuuden piirissä, eli osa kohderyhmän nuorista on alle 17-vuotiaita.

## **Kierrätyksen ja sosiaalisen työllistämisen (Kieso) –projekti**

6/2001–12/2002 (TE-keskus 78 000 €)

Kieso -projektiä suunniteltiin vuoden 2001 aikana osaksi alueellista Equal -hanketta, mutta lopullisessa valinnassa alueellinen hanke ei saanut rahoitusta. Kieso -projektiä päätettiin kuitenkin jatkaa yhteistyössä Jyväskylän Katulähetys ry:n ja muiden kierrätysalan toimijoiden kanssa. Kieson tavoitteena on organisoida paikallista kierrätystoimintaa sosiaalisen yritystoiminnan mallilla ja luoda uusia matalan tuottavuuden työpaikkoja kierrätyksen eri osa-alueilta. Projektin tavoitteena on myös alan ammatillisen koulutuksen kehittäminen yhteistyössä eri viranomaisten kanssa. Vuoden 2001 aikana Kiesossa on etsitty erilaisia rahoitusvaihtoehtoja ja suunniteltu vaihtoehtoisia organisaatiomalleja.

## **Tekevä -säätiön työvalmentajien ohjaajuuden, vuorovaikutustaitojen, työyhteisön sekä työnohjausjärjestelmän kehittämishanke**

8/2001-7/2002 (Työministeriö 29 000 €)

Hankkeen tarkoituksena oli työnohjauksen ja sisäisen koulutuksen avulla parantaa työvalmentajien vuorovaikutustaitoja, pohtia työvalmentajan ammattiroolia ja luoda asiakaslähtöinen palveluprosessi. Projektin tavoitteena oli työvalmentajan roolin ja työyhteisön identiteetin vahvistaminen, löytäminen sekä asiakaslähtöisyyden ja valmennusprosessin arvioinnin kehittäminen. Tavoitteena oli myös yhteisöllisyyden kehittäminen Tekevässä. Prosessilla pyrittiin työvalmentajien työn mielekkyyden lisäämiseen yksilötasolla ja jaksamiseen liittyvän yhteisen oppimisen vahvistamiseen. Projektiin liittyvä työnohjaus oli hankittu Jyväskylän Sosiaalipedagogisesta keskuksesta. Projektiin liittyi sisäisenä koulutuksena myös valmentajan oman työn arviointiin liittyvä koulutusosio.

## **Smena projekti**

1/1999–12/2000, siirtyi Tekevä -säätiölle 3/1999 (ESR, 667 000 mk)

Tavoitteena oli yhteistyössä eri viranomaisten kanssa rakentaa ulkomaalaisille nuorille polkuja työelämään ja koulutukseen. Tavoitteena oli myös suomen kielen taitojen tukeminen ja harjoittelu käytännön tilanteissa.

## **Yhteistyöhankkeet**

### **Ota työ elämäsi –projekti (OTE)**

2/2004–12/2008 (RAY 250 000 €/2004, 3 x 150 000 €/2006–2008)

Projekti on Vammaisten lasten ja nuorten tukisäätiön hallinnoima valtakunnallinen projekti. Projektin päämääränä on tuoda ja kouluttaa vammaisten ja vajaakuntoisten henkilöiden työllistämiseen standardoitu ja kansainvälisesti käytössä oleva arviointiohjelma, jolla työn vaatimustaso ja työnhakijan kyvyt voidaan analysoida ja yhteen sovittaa. Arviointiohjelman käyttäjiksi koulutetaan työvoimahallinnon, kuntoutuksen ja työpaikkaorganisaation ammattilaisia, jotka työskentelevät vammaisten/vajaakuntoisten työllistämiseen liittyvissä tehtävissä. Projektin tavoitteena on tuoda ja juurruttaa Suomeen väline/arviointimenetelmä (IMBA ja MELBA), jonka avulla vajaakuntoisten/vammaisten työnhakijoiden kykyjä ja työn vaatimuksia voidaan luotettavalla tavalla vertailla ja yhteen sovittaa. Näin edistetään vajaakuntoisten henkilöiden menestyksellistä sijoittumista työelämään.

Projektin kohderyhmänä ovat 1) vajaakuntoiset ja vammaiset ammatillisen tai yliopistokoulutuksen saaneet nuoret, jotka eivät ole muulla tavoin sijoittuneet työelämään sekä nuoret, joilla ei vielä ole ammatillista koulutusta sekä 2) työvoimatoimistojen henkilökunta, kuntoutuksen työntekijät, pedagogit, sosiaalityöntekijät ja muut työllistymisprojekteissa tai vajaakuntoisten työllisyshankkeissa työskentelevät ammattilaiset.

### **OPEQUAL –projekti**

11/2004–12/2007 (ESR 1 300 000 €, Tekevän osuus 140 000 €)

OPEQUAL on EU:n EQUAL -yhteisöaloiteohjelmasta rahoitettava valtakunnallinen projekti. OPEQUALin tavoitteena on kehittää toimintamalleja koulutuksen nivelvaiheisiin ja koulutuksen syrjäytymisen ehkäisyyn sekä parantaa tekemällä tai muilla vaihtoehtoisilla tavoilla hankitun osaamisen tunnistamisjärjestelmää. Kehittämistyössä etsitään erityisesti sellaisia toimintatapoja, jotka voidaan siirtää normaaleiksi käytännöiksi ESR-rahoituksen päättyessä.

OPEQUAL on kumppanuusprojekti eli sillä on paikallisia ja valtakunnallisia toimijoita sekä kansainvälisiä yhteistyökumppaneita. Valtakunnallisen tason toimijoita ovat Valtakunnallinen työpajayhdistys ry ja hanketta hallinnoiva opetusalan koulutuskeskus Opeko sekä Omaura ry. Paikallisesti kehittämisestä tekevät jyvaskyläläinen Työvalmennussäätiö Tekevä, vaasalainen Jupiter-säätiö ja Oulun kaupungin nuorisoasiainkeskus yhteistyökumppaneita.

neen. Kansainväliset yhteistyöprojektit ovat Belgiasta (Janus) ja Hollannista (Workskills).

### **Päihdekuntoutusohjelman kehittämisprojekti (Päihke)**

1/2003–12/2006 (RAY 778 000 €/2003, 290 000 €/2006, Tekevän osuus 50 000 e)

Projektin koordinaattorina ja hallinnoijana toimii Päihdepalvelusäätiö. Hanke kohdistuu ensisijaisesti Jyvässeudulla asuviin päihdeongelmaisiin. Projektin tavoitteena on kehittää olemassa olevia päihde- ja tukipalveluja sekä rakentaa päihdekuntoutujan kokonaisvaltaisen kuntoutumisen kannalta toimivia ja joustavia yhteistyökäytäntöjä järjestöjen kesken.

Projektin kohderyhmänä ovat 1) Keski-Suomen alueella asuvat päihdeongelmaiset, 2) opioidikorvaushoidossa olevat asiakkaat sekä 3) vankiloiden päihdekuntoutusohjelmista siviiliin siirtyvät päihdeongelmaiset.

Tekevän osaprojekti suuntautuu päihdekuntoutujien toiminnallisen kuntoutuksen suunnitteluun, toteutukseen ja seurantaan. Lisäksi tavoitteena on kehittää Tekevän sisäistä toimintaa luomalla avoimen päihdepuhuminen kulttuurin työvalmennusyhteisöön sekä päivittää hoitoonohjausmallia kohti aktiivisempaa yhteistyötä päihdehuollon kanssa yhteisövalmennuksen tuottaman toimeksiannon pohjalta.

### **Jyvässeudun osaamiskeskusten ammatilliset oppimisympäristöt – projekti (Jopi)**

8/2004–12/2006 (ESR 743 000 €)

Jopi on ESR-rahoitteinen Jyväskylän ammattiopiston hallinnoima projekti. Projektin tavoitteena on luoda ammatilliseen koulutukseen yksilötasolla tehokas menetelmä opintojen keskeytymisen estämiseksi, parantaa erityistä tukea oppimisessaan tarvitsevan opiskelijan asemaa koulutuksessa, kehittää työvaltaisen oppimisen ja opettamisen menetelmiä ja välineitä kohderyhmän tarpeisiin, lisätä opettajien mahdollisuuksia tukea opiskelijoita koulutuksen aikana sekä lisätä yhteistyötä ammatillista koulutusta antavien ammattioppilaitosten, elinkeinoelämän, julkisen sektorin ja ns. kolmannen sektorin toimijoiden välillä koulutuksen toteutuksessa.

Projektin kohderyhmänä ovat opiskelijat, jotka ovat vaarassa joutua/ajautua ammatillisen koulutuksen ulkopuolelle/keskeyttää opiskelunsa ennen ammatillisen perustutkinnon suoritusta.

## **Tuetun työllistämisen palkkarappu –projekti**

1/2001-

Projekti käynnistettiin yhteistyössä Jyväskylän kaupungin, Jyväskylän maalaiskunnan ja Vates -säätiön kanssa alkuvuodesta 2001. Projektin tarkoituksena on ollut tuetun työllistymisen menetelmän avulla löytää vajaakuntoisille valmentautujille työpaikkoja yrityksistä. Palkkarappuun liittyy myös Vatesin kanssa yhteistyössä toteutettava laatuosio, jonka avulla kerätään tietoa työvalmennusprosessista ja rakennetaan tuetun työllistymisen menetelmälle Tekevässä laatukriteerit. Tuetun työllistymisen projekti auditoidaan Vatesin toimesta toukokuussa 2002.

## **Pomppu –projekti**

2000–2002 (Kela/laskutukseen perustuen)

Ponnahdus työelämään Pomppu-projekti on Tekevän ja Kelan yhteistyönä toteutettu mielenterveyskuntoutujien työhön valmennus -projekti, joka alkoi syksyllä 2000. Työhön valmennuksen tavoitteena on työ- tai koulutuspaikan löytyminen projektin jälkeen. Pomppu on vakiintunut Kelan ostamaksi mielenterveyskuntoutujien työhön valmennukseksi.

## **GEROCENTERIN HANKKEET – SUUNNITELMALUONNOS VUODELLE 2006**

### **GeroCenterin kanssa mahdollisesti verkottuvat hankkeet**

#### **Jyväskylän seudun ja Keuruu-Multian alueen vanhuspalvelujen verkostohanke**

3/2005–10/2007 (LSLH 400 050 €)

Hankkeen rahoitus on valtakunnallisesta sosiaalian kehittämishankkeesta hallinnoijan ollessa Jyväskylän kaupunki. Hankkeen tavoitteena on alueen ikääntyvien kuntalaisten palvelujen laadukas ja yksilöllinen järjestäminen siten, että alueen palvelujen käyttäjät, järjestäjät ja kustantajat toimivat saumattomasti yhteistyössä ennaltaehkäisevän ja kuntouttavan työn periaatteita noudattaen.

#### **Ikääntyvän väestön toimintakyvyn ja itsenäisen selviytymisen edistäminen - korkeakoulujen aluekehitysstrategiahanke 2004–2006**

3/2004 -12/2006, Opetusministeriö ja Keski-Suomen liitto, Jyväskylän yliopisto 2 x 50 000 €, Jyväskylän ammattikorkeakoulu 30 000 + 50.000 €, omavastuu 40 %)

Hankkeen avulla vahvistetaan ikääntyvän väestön palveluja kehittävää alueellista innovaatioverkostoa ja kehitetään alueen sosiaali- ja terveystalouden palvelujärjestelmään kunta- ja organisaatorajat ylittäviä moniammatillisia toimintamalleja. Erityisenä pyrkimyksenä on kehittää iäkkään väestön toimintakyvyn arviointimenetelmiä ja tehostaa niiden hyödyntämistä iäkkäille suunnatun palvelujärjestelmän työn kehittämisessä. Hankkeessa luodaan uudenlainen tieteellistä tutkimusta ja käytännön kehittämistyötä yhdistävä toimintakonsepti, joka kytkeytyy osaksi alueen sosiaali- ja terveystalouden palvelujärjestelmää. Tavoitteena on myös yhteistyön vahvistaminen yritystoiminnan suuntaan niin, että saatuja tuloksia voidaan tuotteistaa ja soveltaa sekä kotimaiseen että kansainväliseen käyttöön. Hankkeeseen liittyy myös eritasoisia opinnäytetöitä.

#### **Vitapolis – hanke ikääntyvän väestön toimintakyvyn heikkenemisen ehkäisyyn ja kuntoutukseen sekä hoitoon ja hoivatyöhön keskittyvä kehittämis- ja tukikeskus**

2004–2006 (STM 123 700 €)

Keski-Suomen sairaanhoitopiirin hallinnoima ja koordinoima hanke on valtakunnallisen terveydenhuollon hankerahoituksen turvin mahdollistanut mm. tutkimus- ja kehittämiskeskus GeroCenter – säätiön rakentamisen laaja-alaisena yhteistyönä niin seudullisten kuin kansallisten toimijoiden kanssa. Sairaanhoitopiirin sisäinen kuntoutus- ja tutkimustoiminnan selvitystyö on tehty myös Vitapolis- hankkeessa ja se mahdollistaa osaltaan innovatiivisen toimintojen uudelleenorganisoinnin ja samalla uusien avauksien käynnistämisen tutkimus- ja kehittämiskeskus GeroCenter -säätiön toiminnassa.

## **GeroCenterin kanssa mahdollisesti verkottuvat rahoitushakemusvaiheessa olevat hankkeet**

### **Kulttuuria pitkään ikään -hanke**

Rahoitusta on haettu sosiaali- ja terveysministeriön terveyden edistämisen määrärahoista 2006–2008 (Hakemus jätetty kesäkuussa 2005. Päätös tulee joulukuussa 2005.)

Hakijana ovat Jyväskylän ammattikorkeakoulun kulttuuriala (hallinnoija) yhdessä sosiaali- ja terveystieteiden kanssa sekä muut alueen kulttuuritoimijat. Hankkeen tavoitteena on rakentaa kulttuuripalveluista osa ennaltaehkäisevää ja kuntouttavaa vanhustaloutusta. Hanke kohdistuu kulttuurin tuottajiin ja kulttuurialan opiskelijoihin sekä sosiaali- ja terveystieteiden työntekijöihin eri vanhustyön sektoreilla. Hankkeen varsinainen kohderyhmä on ikääntyneet kuntalaiset erilaisten palveluiden käyttäjinä. Lokakuussa 2005 Jyväskylän kaupungin koordinoima ja hakema hanke *Kulttuurista terveyttä ja hyvinvointia – alueellisen yhteistyön kehittäminen Keski-Suomessa* (Paula Käyhkö, JKL) on saanut rahoituksen Keski-Suomen liitolta käynnistää tämän alueen kehittämisen.

## **Suunnitteilla**

**Ikääntyvien kuntalaisten toimintakyvyn arviointikäytänteiden auditointi, pilotointi ja mallintaminen osana gerontologista terveyden edistämistä ja gerontologista kuntoutusta Keski-Suomessa 2006–2008** 3/2006–12/2008 (LSLH, kokonaisbudjetti 244 000 €, haussa 122 000 €, Keski-Suomen sairaanhoitopiiri 86 000 €, Jyväskylän kaupunki 18 000 €, Jyväskylän maalaiskunta 15 000 € ja Muuramen kunta 3 000 €). Hakemus on jätettävä 31.12.2005 mennessä.

Hankkeen hallinnoijana on Keski-Suomen sairaanhoitopiiri. Hankkeen tavoitteena on kehittää ja tuottaa toimintakyvyn monialaisia arviointi- ja mittaamenetelmiä sekä tuottaa niitä ikääntyvien ja iäkkäiden henkilöiden sekä palveluorganisaatioiden käyttöön. Käytäntötutkimuksen periaatteella toteutettavan hankkeen tavoitteena on pysicsyvä uudenlaisen toimintamallin



rakentaminen erikoissairaanhoidon, perusterveydenhoidon ja kotihoidon uudeksi gerontologien terveyden edistämisen ja gerontologisen kuntoutuksen käytännöksi, mikä perustuu mm. pitkään gerontologiseen monialaiseen tutkimukseen Jyväskylän yliopiston Suomen gerontologian tutkimuskeskuksen ikääntyvän väestön kansallisissa ja kansainvälisissä seuruututkimuksissa.

### **Gerontologisen terveyden edistämisen ja kuntoutuksen alueellisen/seudullisen/kansallisen strategian/ toimintamallin rakentaminen ja käynnistäminen 2007–2008**

(RAY, kesäkuu 2006 yhteistyössä säätiön jäsenyhteisöjen, STM/Stakesin ja kuntoutuksen neuvottelukunnan kanssa, ehdotusluonnos)

Lisäksi syksyn 2005 aikana kartoitetaan säätiön eri jäsenyhteisöjen mahdollisesti verkottuvia hankkeita tai niiden jatkohankkeita. Hankeideoina ovat myös etenemässä: Ikääntyvien ajokykykuntoutus (Kela), ikääntyneet ja päihitteet (Akademia), Housing Enabler – ympäristön arviointimenetelmä (Lundin yliopisto, JAMKIn tutkimus- ja kehittämisrahoitus, TEKES), ikääntyminen ja omaishoito (RAY), ikääntymien ja yksinäisyys, ikääntyneet osana Dehko -hanketta, ikääntyminen ja motorinen oppiminen. Näistä kukin hanke etenee eri tahojen yhteistoimintana joko alueellisena, valtakunnallisena tai kansainvälisenä yhteistyönä. Hankeideoita on työstetty kokouksien, koulutuspäivien, seminaarien ja alueellisten työpäivien kautta. Nämä mahdolliset hankkeet ovat pohjana tulevalle säätiölle. Alueen korkeakoulut (Jyväskylän ammattikorkeakoulu ja Jyväskylän yliopisto) ovat laatineet myös seuraaville vuosille 2007–2009 yhteisen aluekehitysstrategiahankkeen gerontologisen kuntoutustutkimukseen (opetusministeriö).

Rahoitus erilaisiin hankkeisiin ja projekteihin tulee eri rahoituskanavista, kuten valtakunnallisesta sosiaalialan kehittämishankkeesta, terveyshankkeesta ja terveyden edistämishankkeista ja mahdollisesti jatkossa mm. Kelan, Raha-automaattiyhdistyksen ja muiden eri jäsenyhteisöjen rahoituskanavien kautta.

## **PÄIHDEPALVELUSÄÄTIÖN HANKKEET**

### **Omat hankkeet**

#### **Kehittämisyksikön toiminta**

(RAY 55 000 e)

Tutkimus- ja kehittämistoiminnan alueelle painottuen järjestötyön koordinaattorin palkkaukseen ja toimintakuluihin.

#### **Työelämän päihdehaittojen ehkäisyprojekti - Kolmas Kerta**

2005–2007 ( RAY 70 000 €/2005, 2 x 80 000 €/2006–2007)

Työelämän päihdehaittojen ehkäisyprojekti on Päihdepalvelusäätiön hallinnoima projekti. Projektin tavoitteena on kehittää yhteistyömalleja työpaikkojen päihdeongelmiin, sekä erilaisia toimintamalleja, joilla voidaan ehkäistä päihdehaittoja ja erityisesti niiden uusiutumista. Käytännön menetelminä ovat mm. avokuntoutusryhmän toiminnan kehittäminen sekä konsultatiivipalvelut työterveyshuoltojen suuntaan.

Projektin kohderyhmänä ovat työterveyshuollon piirissä olevien työpaikkojen työntekijät kokonaisuudessaan ja erityisesti ne, joiden kohdalla on ryhdytty työpaikkojen hoitoonohjauksen mukaisiin toimenpiteisiin.

#### **Matalan kynnyksen ja liikkuvan erityispalvelun kehittämisprojekti**

2004–2007 (RAY 150 000 €/2004, 90 000 €/2006, 60 000 €/2007)

Hankkeen päämääränä on matalankynnyksen hoitopalveluiden kehittäminen huumeidenkäyttäjille Jyväskylän seudulla ja maakunnan alueella. Projektin tavoitteena on kehittää liikkuvan päihdehuollon erityispalveluita matalankynnyksen periaatteella ja antaa siten kunnille tasavertaiset mahdollisuudet saada käyttöönsä huumetyön erityisosaamista joustavasti ja lähellä asiakasta.

Projektin kohderyhmänä ovat

- suonensisäisesti huumeita käyttävät hoitoon kiinnittymättömät asiakkaat,
- Jyväskylän Katulähetys ry:n Kankitien ensisuojan ja ensiaskelen nuoret asiakkaat sekä
- sosiaali- ja terveyspalveluiden perustason työntekijät.

## **Päihdeviestinnän kehittäminen Keski-Suomessa –hanke**

2004–2007 (STM 45 000 €/2005, 46 000 €/2006, vuodelle 2007 haetaan erikseen)

Kehittämishanke on Jyväskylän Seudun Päihdepalvelusäätiön hallinnoima ja Sosiaali- ja terveystieteiden ministeriön rahoittama kehityshanke. Viestinnän avulla voidaan parantaa kansalaisten ja viranomaisten tietoisuutta alkoholin kulutukseen liittyvistä terveydellisistä ja sosiaalisista haitoista sekä tarjolla olevista palveluista. Viestintä organisoidaan maakuntatasolla ja toteutetaan paikallisesti aktivoimalla paikallisia toimijoita ja asukkaita. Viestinnän kehityshankkeen tavoitteena on edistää Päihdepalvelusäätiön vastuuta ja toiminnallisia mahdollisuuksia maakunnallisena päihdeasioiden tiedottajana kansalaisille ja viranomaisille.

## **Päihdekuntoutusohjelman kehittämisprojekti (Päihke)**

1/2003–12/2006 (RAY 778 000 €/2003, 290 000 €/2006)

Projektin koordinaattorina ja hallinnoijana toimii Päihdepalvelusäätiö. Hanke kohdistuu ensisijaisesti Jyvässeudulla asuviin päihdeongelmaisiin. Projektin tavoitteena on kehittää olemassa olevia päihde- ja tukipalveluja sekä rakentaa päihdekuntoutujan kokonaisvaltaisen kuntoutumisen kannalta toimivia ja joustavia yhteistyökäytäntöjä järjestöjen kesken.

Projektin kohderyhmänä ovat 1) Keski-Suomen alueella asuvat päihdeongelmaiset, 2) opioidikorvaushoidossa olevat asiakkaat sekä 3) vankiloiden päihdekuntoutusohjelmista siviiliin siirtyvät päihdeongelmaiset.

## **Huumehoidon kehittäminen –hanke**

2002–2004 (STM 492 000 €)

Jyväskylän kaupunki ja muut seudun kunnat ja kuntayhtymät toteuttivat huumeiden käyttäjien hoidon kehittämistä ja hoitopalveluiden lisäämistä yhteistyössä Jyväskylän Seudun Päihdepalvelusäätiön kanssa. Hankkeella lisättiin opioidiriippuvaisten korvaushoidossa olevien määrää ja kehitettiin huumeiden käyttäjien katkaisu- ja vieroitushoitoa. Korvaushoitopaikkoja lisättiin vuoden 2002 viidestä kahteentoista. Vieroitushoitopaikkojen määrää lisättiin ensimmäisessä vaiheessa kahdesta paikasta neljään ja uusissa toimitiloissa kahdeksaan. Säätiö aloitti opioidiriippuvaisten vieroitushoitojen sekä korvaus- ja ylläpito-hoidon aloitus- ja arviointijaksojen toteuttamisen loppuvuodesta 2003. Lisäksi avustuksen avulla käynnistettiin seudullista konsultointia ja palveluohjausta vaikeasti huumaussaineongelmaisten hoidon tarpeen arvioinnissa ja hoidon suunnittelussa.

Hankkeessa mukana olleet kunnat ja kuntayhtymät: Jyväskylän kaupunki, Jyväskylän maalaiskunta, Muuramen kunta, Laukaan kunta, Korpilahti-Muurame terveydenhuollon kuntayhtymä ja Palokan terveydenhuollon kuntayhtymä.

Jyväskylän Seudun Päihdepalvelusäitiö toimi hankkeen toteuttajana ostopalvelusopimuksella. Jyväskylän kaupunki toimi hankkeen hakija organisaationa ja osti Päihdepalvelusäitiöltä hankesuunnitelman mukaiset palvelut ostopalvelusopimuksella.

## **Yhteistyöhankkeet**

### **Palveluohjaus alaikäisten päihdetyön menetelmäksi Keski-Suomen alueelle (JOPO -projekti)**

3/2003–12/2007 (RAY 365 000 €/2003, 150 000 €/2006, 130 000 €/2007, yhteensä 690 000 €)

Palveluohjaus alaikäisten päihdetyön menetelmäksi Keski-Suomen alueella on Nuorten Ystävät ry:n hallinnoima ja koordinoima projekti. Projektin päämääränä on päihteillä oirehtivien lasten ja nuorten riski- ja häiriökäyttäytymisen ehkäiseminen ja vähentäminen sekä perheiden hyvinvoinnin edistäminen. Hankkeen **tavoitteena on palveluohjauksen ja varhaisen puuttumisen keinoin kehittää ja vahvistaa nuorten päihde- ja huumetyötä Keski-Suomen alueella yhdessä eri toimijoiden kanssa sekä kokeilla ja kehittää alaikäisten hoidon tarpeen arviointia ja katkaisu- ja vieroitushoitoa päihdepalveluissa.**

Hankkeen kohderyhmänä ovat päihteillä oireilevat lapset ja nuoret, heidän vanhempansa sekä heidän kanssaan työskentelevät viranomaiset ja työntekijät.

Jyväskylän Seudun Päihdepalvelusäitiö toteuttaman osaprojektin päämääränä on parantaa lastensuojelun ja päihdehuollon välimaastoon putoavien päihteillä oireilevien alaikäisten hoidon edellytyksiä avo- ja laitoshoidossa sekä käynnistää huumeita ja muita päihteitä säännöllisesti käyttävien alaikäisten katkaisu- ja vieroitushoito Keski-Suomen alueella. Osaprojektin tavoitteena on kokeilla ja kehittää alaikäisten sekä heidän perheidensä hoidon tarpeen arviointia päihdepoliklinikalla sekä osastolla päihdehuollon erityispalveluissa. Päihdehuollon toimintakäytäntöihin ja hoidon sisältöön lisätään lastensuojelun sekä perhetyön osaamista.

Osaprojektin kohderyhmänä ovat alaikäiset huumeita ja muita päihteitä käyttävät asiakkaat sekä perheenjäsenet ja heidän kanssaan työskentelevät viranomaiset ja hoitotyöntekijät.

### **Paikallinen alkoholipolitiikka –projekti (PAKKA)**

2004–2007 (STM 50 000 €)

Jyväskylän ja Hämeenlinnan seudulla toteutetaan Paikallinen alkoholipolitiikka-projekti (PAKKA) <http://www.stakes.fi/> yhteistyössä Stakesin kanssa. Hanketta hallinnoi Jyväskylän kaupunki hankkeen käytännön toteuttajan ollessa Jyväskylän Seudun Päihdepalvelusäitiö. Pakka -projektin tavoitteena on vähentää alaikäisten juomista ja kaikenikäisten kansalaisten humalajuomiseen liittyviä haittoja. Hankkeessa painotetaan alkoholipoliittista näkökulmaa, ikärajojen pitävyyttä, puuttumista päihtyneille myyntiin ja anniskeluun sekä laajaa yhteisvastuullisuutta seudun eri toimijoiden kesken alkoholiongelmien vähentämiseksi. Projektiin liittyy Stakesin toteuttama laaja tutkimus, ja Stakes myös tukee paikallista toimintaa.

### **Säilöönottettujen hoitoonohjaus –hanke**

5/2005–12/2006 (STM/LSLH 80 000 €)

Säilöönottettujen hoitoonohjaus –hanketta hallinnoi Jyväskylän kaupunki. Jyväskylän kihlakunnan alueella toteutettavan hankkeen tarkoituksena on kehittää päihtyneitten säilöönottotoimintaa lisäämällä poliisin, sosiaali- ja terveysviranomaisten sekä päihdehuollon välistä yhteistoimintaa. Tarkoituksena on kehittää päihtyneiden hoidon tarpeen arviointia sekä hoitoonohjausta poliisivankilassa. Päämääränä on vähentää päihtyneiden säilöönottoja ja lisätä ns. rauhallisten päihtyneiden sijoittamista muualle kuin poliisivankilaan, esim. Katulähetyksen Kankitien ensisuojaan.

### **Päihdepalveluiden maakunnallinen organisointi ja uusien toimintamallien kehittäminen**

3/2004–12/2005 (STM/LSLH 49 329 €)

Keski-Suomen sairaanhoitopiirin kuntayhtymän hallinnoimaan hankkeeseen rahoitus on Sosiaali- ja terveysministeriöltä hankkeen toteuttajan ollessa Jyväskylän Seudun Päihdepalvelusäitiö. Tavoitteena on selkiyttää sosiaali- ja terveydenhuollon peruspalveluiden, päihdehuollon erityispalveluiden sekä erikoissairaanhoidon välistä tehtäväjakoja ja hoitovastuita.

## VAMMAISPALVELUSÄÄTIÖN HANKKEET

### Oma hanke

#### Ohjaus- ja neuvontapalvelu

2005–2008 (RAY 100 000 €/2005, 3 x 150 000 €/2006–2008).

Hankkeen avulla kehitetään uusi toimintamalli vammaisten maakunnalliseen ohjaus- ja neuvontapalveluun. Tavoitteena hankkeella on tukea seudullisten/alueellisten lähipalveluiden kehittymistä toteuttamalla uusi kehitysvammopalvelujen hajautettu toimintamalli. Päämääränä on, että ohjaus- ja neuvontapalvelussa on asiantuntijoiden ja erityisosajien verkosto, josta kunnat ostavat erityispalvelua täydentämään omaa lähipalveluaan. Palvelun kautta välitetään asiantuntemusta vammaiselle palvelusuunnitelmien tavoitteiden mukaisesti. Kunnat voivat saada koulutusta ja ohjausta vammais- ja sosiaalialan työntekijöille oman osaamisen kehittämiseksi. Tarkoituksena on luoda läpinäkyvä ostopalvelukäytäntö, joka perustuu vammaisen asiakkaan/perheen ja kunnan väliseen sopimusperusteiseen yhteistyöhön.

### Yhteistyöhankkeet

#### Valo – vammaistyön laatuohjelma

2005–2007 (ESR, LSLH 107 000 €/2005, 106 000 €/2006, 66 000 €/2007)

Valo 1 -vammaistyön laatuohjelma on Jyväskylän ammattiopiston sosiaali- ja terveystieteiden oppilaitoksen hallinnoima projekti. Hankkeeseen osallistuvat Keski-Suomen alueen sosiaali- ja terveystieteiden peruskoulutusta antavat oppilaitokset. Keski-Suomen vammaispalvelusäätiö on mukana hankkeessa edustaen maakunnan yksityistä palvelujen tuottajaa. Hankkeen avulla lisätään koulutuksen ja työelämän yhteistyötä ja verkostoitumista:

- Toteuttamalla maakunnan muiden alan oppilaitosten ja työelämän kanssa uudistuneen vammaispalvelujen toimintamallinen mukainen osaamiskartoitus, jota hyödynnetään alan ammatillisen peruskoulutuksen ja työelämän kehittämiseen.
- Vastaamalla osaamistarpeisiin järjestämällä vammaistyössä toimiville työpaikkaohjaajakoulutusta sekä opettajille/alan työntekijöille tutustumistilaisuuksia vammaispalveluyrityksiin.
- Tehostamalla rekrytointia alan koulutukseen ennakoiden alan työvoimatarpeita kohdealueella.

## **Keskisuomalainen vammaispalveluiden toimintamalli –hanke**

3/2003-12/2003, 3/2004-12/2004 (STM/LSLH 50 000 €/2003, 100 000 €/2004)

Keskisuomalainen vammaispalveluiden toimintamalli –hanke on Sosiaalialan kehittämishankkeen Länsi-Suomen lääninhallituksen rahoittama ja Jyväskylän maalaiskunnan hallinnoima hanke. Hankeen tavoitteena on uudistaa Keski-Suomen maakunnan vammaispalveluja. Uudistunut malli vastaa erityistä tukea ja ohjausta tarvitsevien henkilöiden yksilöllisiin tarpeisiin asiakaslähtöisissä palveluissa seudullisesti. Hankkeen tarkoituksena on keskitetyn kehitysvammaispalvelujen hajauttaminen seutukuntiin sekä maakunnallisen erityisosaamisen kehittäminen ja seudullisten asumispalvelujen perustaminen. Uusien seudullisten palvelujen lähtökohtana on lähipalvelujen ja palveluohjauksen kehittäminen.

## **Suunnitteilla**

### **CONSOC**

2006–2007 (jatko 2010 asti, EU -hanke, eTen -ohjelma, 1 900 000 €)

Suolahden kaupunki ja Keski-Suomen vammaispalvelusäätiö ovat rahoittaneet CONSOC -nimisen e-konsultaatio -hankehakemuksen, joka jätetään EU:iin keväällä 2006. CONSOC on lyhenne sanoista eConsultation services for the people with special needs and for the social care professionals. Hakijana on Keski-Suomen vammaispalvelusäätiö. CONSOC -hankkeen tavoitteena on tukea vammaisen henkilön arkipäivää ja lähipalveluja:

#### **1) Call-center asiakkaille ja heidän perheille**

- mahdollistaa entistä tehokkaammat avopalvelut
- lisäarvopalvelu kuntalaiselle

#### **2) Consultation portal ammattilaisille**

- vammaisalan eri siantuntijoiden konsultaatiot
- konsultaatiopalvelu mahdollistaa monipuoliset palvelut.

## **Vammaispalveluiden kehittämishanke, joka sisältää viittomakielen ja puhetulkkipalvelun kehittämisen**

3/2006–12/2007 (budjetti suunnitteilla)

Lääninhallituksesta haetaan uutta vammaisalan hanketta, jota hallinnoi Jyväskylän kaupunki. Vammaispalvelulainsäädäntö on uudistumassa lähivuosina 2008–2009. Uudistaminen vaikuttaa vammaispalvelurakenteisiin. Ta-

voitteena on vahvistaa lähipalvelujen osaamista ja palveluohjausta vammaispalveluissa sekä kehittää tiedon välittämisen menetelmiä asiakastyössä.

Keinoja ovat muun muassa vammaispalvelujen asiakassuuntautunut kehittäminen sosiaali- ja terveyspalvelujen yhteistyönä ja seudullisen osaamisen kehittäminen ja hyödyntäminen verkostoitumalla. Erityisen tärkeää on vammaispalvelujen kehittäminen ja soveltavan tutkimuksen menetelmien tulostaminen ja uusien työmenetelmien ja toimintatapojen kokeilu. Hanke sisältää myös kuulovammaisten ja puhevammaisten tulkkipalvelujen kehittämisen.



**Hei!**

Säätiöseminaarin ajankohta (27.10.) lähestyy. Tätä tilaisuutta varten minun on tarkoitus tehdä Kosken ja neljän säätiön **tutkimus- ja kehittämistoiminnan yhteisiä rajapintoja esiin nostava selvitys**. Selvityksen aiheena on tarkastella joitakin Kosken, Tekeväen, Päihdepalvelusäätiön, Vammaispalvelusäätiön ja GeroCenterin **tutkimus- ja kehittämistoimintaan liittyviä menneen, tämän hetken ja tulevaisuuden tarpeita ja näkymiä**. Tarkoitukseni on koota kaikki eri yhteisöjen projektit sekä ”tärkeimmät” hankkeet/projektit, joista on ollut hyötyä suunniteltaessa tulevaa, yhteistyötahot, arvioinnin suorittamiseen ja tiedon hallintaan liittyviä asioita sekä tulevaisuudensuunnitelmia. Selvityksen ydinkysymys on: miten tähän on tultu, missä ollaan nyt ja mihin ollaan menossa sekä kartoittaa säätiöitä yhdistävät (esim. yhteiset asiakasryhmät ja yhteiset tutkimus- ja kehittämistoiminnan painopistealueet) ja erottelevat tekijät.

Nyt pyydänkin teitä säätiöiden edustajia **1) nimeämään henkilön tai henkilöt**, jotka ovat kunkin säätiön toiminnan (sekä menneen että tulevan) osalta avainasemassa. Näiden henkilöiden kanssa tulen käymään vielä syyskuun aikana keskustelutuokion, jonka pohjalta on tarkoituksena tuottaa materiaali selvityksen tekemistä varten. Sähköpostiviestini liitteenä on vapaamuotoinen kyselylomake, johon toivon nimettyjen henkilöiden vastaavan sähköisesti. **2) Lähetäthän** (tai nimetty henkilö) **sähköpostin liitetiedostona 22.9.2005 mennessä vastauslomakkeen sekä kaiken materiaalin**, jonka arvioitte olevan oleellista säätiöselvityksen tekemiselle. Oleellista materiaalia on kaikki tieto, joka liittyy tutkimus- ja kehittämistoimintaanne. Tämä materiaali toimii myös pohjana keskustelutuokiolle.

Selvityksen tulee olla viimeistelyä vaille valmis 14.10.2005, jolloin säätiöpalaverissa esitellään selvityksen keskeiset asiat. Näin ollen toivon, että vaikka aikataulu on todella kiireinen, **3) voisitte osoittaa minulle reilun tunnin ajan keskustelua varten viikolla 39 (26.–30.9.2005)**. Tapaaminen voidaan järjestää niin halutessanne teidän omissa tiloissa tai Kosken tiloissa. Tällöin tavatessamme voitte antaa minulle sen materiaalin, jota ei sähköisesti voi lähettää.

Odotan kuulevani teistä pikimmiten (sekä henkilöiden nimeämisen, materiaalin että keskusteluajan puitteissa), jotta asia etenisi ripeästi ja näin palvelisi meidän kaikkien toiveita säätiöselvityksen osalta.

Yhteistyöterveisin,  
Sirpa Kannasoja  
Kosken harjoittelija  
skannas@cc.jyu.fi

## TUTKIMUS- JA KEHITTÄMISTOIMINNAN NYKYTILA JA TULEVAISUUDEN TARPEET

Vastaa vapaamuotoisesti seuraaviin kysymyksiin:

### Tutkimus- ja kehittämistoiminnan perusta

1. Onko teillä ollut tai onko suunnitteilla tutkimus- ja kehittämistoiminnan toimeenpanosuunnitelmaa<sup>16</sup>?
2. Luettele valmistuneet, meneillään olevat ja suunnitteilla olevat projektit, hankkeet, tutkimukset ja selvitykset sekä omat että ne, joissa olette mukana. (Voit tehdä esim. erillisen listauksen tai liittää www-osoitteen sivulle, jolta tiedot ovat nähtävissä, tms.)
3. Mistä näiden rahoitus on tullut tai tulee?
4. Kuinka suuri osuus tutkimus- ja kehittämistyöstä on sisäistä? Entä ulkoista?<sup>17</sup>

### Yhteistyö

5. Mitkä ovat ne yhteistyötahot, joiden kanssa olette eniten tekemisissä tutkimus- ja kehittämistoiminnan puitteissa? Alleviivaa yhteistyön kannalta antoisimmat yhteistyötahot!
6. Muita tärkeitä yhteistyötahoja?
7. Kuinka yhteistyö on toiminut
  - yhteistyön kannalta antoisimpien yhteistyötahojen kanssa (viitaten kysymykseen 5)?
  - muiden tärkeiden yhteistyötahojen kanssa (viitaten kysymykseen 6)?
8. Keihin yhteistyötahoihin yhteistyötä pitäisi tiivistää?
9. Onko uusia yhteistyötahoja tiedossa?
10. Missä asioissa tutkimus- ja kehittämistoiminnan osalta tulisi tehdä yhteistyötä?

---

<sup>16</sup> Toimeenpanosuunnitelmalla tarkoitetaan kirjallista suunnitelmaa, josta selviää tutkimus- ja kehittämistoiminnan tavoite ja periaatteet, mahdolliset osakokonaisuudet, organisointi, mahdollinen viestintäsuunnitelma sekä seurannan ja arvioinnin tavat.

<sup>17</sup> Sisäisellä tarkoitetaan Kosken tai säätiöiden henkilökunnan tekemää tutkimus- ja kehittämistyötä. Ulkoisella tarkoitetaan Kosken tai säätiöiden ulkopuolisten henkilöiden tekemää tutkimus- ja kehittämistyötä.

## **Painopistealueet**

11. Ovatko tutkimus- ja kehittämistoiminnan painopistealueet<sup>18</sup> muuttuneet jotenkin toiminnan aikana? Mistä mihin?
12. Olisiko painopistealueiden pitänyt olla jotenkin toisin suuntautuneet?
13. Mihin suuntaan tutkimuksen painopistealueet ovat jatkossa suuntautumassa?

## **Tieteellisyys**

14. Mikä on kysymyksessä 2 luetellun tutkimus- ja kehittämistoiminnan tieteellisyyden taso (esim. selvitys, tieteellinen tutkimus: pro gradu, väitös)? Mitä näistä on määrällisesti eniten?
15. Mille tieteenaloille (esim. yhteiskuntapolitiikka, taloustiede) tutkimus- ja kehittämistoiminta painottuu?

## **Tavoitteet**

16. Minkälaisia ovat olleet tutkimus- ja kehittämistoiminnan tavoitteet?
17. Mitkä ovat olleet ja mitkä ovat toiminnan (säätöiden, Kosken) tavoitteet?
18. Miten ajattelette tutkimus- ja kehittämistoiminnan tavoitteiden vastaavan (säätöinne tai Kosken) toiminnan tavoitteita?
19. Miten olette kulkeneet omien tavoitteidenne suuntaan tutkimus- ja kehittämistoiminnan myötä?
20. Mihin suuntaan ajattelette kulkevanne omien tavoitteidenne osalta tulevaisuudessa?
21. Miksi juuri valittuun suuntaan? Mitä aiotte valittuun suuntaan kulkemiseksi tehdä?

## **Seuranta ja arviointi**

22. Miten tutkimus- ja kehittämistoiminnan seuranta ja arviointi on suoritettu? Millä menetelmillä, mitä on arvioitu?
23. Kuka seurantaa ja arviointia on suorittanut?
24. Miten seuranta ja arviointi ovat muuttaneet olemassa olevia tutkimus- ja kehittämistoiminnan käytäntöjä?

---

<sup>18</sup> Painopistealueella tarkoitetaan laajempaa asiakokonaisuutta, johon tutkimuksessa keskitytään, esim. kustannukset, asiakasryhmät, palvelu, vuorovaikutus, työkäytännöt ja yhteistyö.

## **Tiedon hallinta**

25. Miten tuotettua tietoa hallitaan? Missä se fyysisesti sijaitsee ja kenen saatavilla?
26. Kuinka tulevaisuudessa nämä asiat järjestetään (esim. yhteinen tietopankki)?
27. Miten tutkimus- ja kehittämistoiminnan tuloksia (tietoa) on tähän asti viety eteenpäin?

## **Koulutus ja tuki**

28. Millaista koulutusta ja tukea työntekijät ovat saaneet/saavat tutkimus- ja kehittämistyöhön?
29. Millaista koulutusta ja tukea työntekijät saavat tutkimus- ja kehittämistyöhön tulevaisuudessa?

## **Säätiöyhteistyön uhat ja mahdollisuudet**

30. Mitä toiveita esität säätiöyhteistyölle tutkimus- ja kehittämistoiminnan näkökulmasta?
31. Mitä odotuksia kohdistat säätiöyhteistyöhön tutkimus- ja kehittämistoiminnan osalta?
32. Mitä ongelmia arvelet säätiöyhteistyöllä mahdollisesti olevan?
33. Mitä hyviä puolia arvelet säätiöyhteistyöllä mahdollisesti olevan?
34. Mitkä tulevat olemaan säätiöyhteistyön tuotokset tutkimus- ja kehittämissyhteistyön osalta?

Vastaajan nimi, jolta voi kysyä mahdollisia lisätietoja vastauksista:

## TUTKIMUS- JA KEHITTÄMISTOIMINNAN NYKYTILA JA TULEVAISUUDEN TARPEET, HAASTATTELUKYSYMYKSET

1. Erityiset onnistumiset ja epäonnistumiset tutkimus- ja kehittämistoiminnassa?
2. Mikä on johtanut epäonnistumisiin? Entä erityisiin onnistumisiin?
3. Mitä opittavaa aikaisemmasta tutkimus- ja kehittämistoiminnasta on ollut (esim. elämään jääneet työkäytännöt)?
4. Miksi/miten edellinen on saatu aikaan?
5. Tarvitaanko sekä kahdenkeskisiä että kaikkien kanssa yhteisiä sopimuksia ja toimintasääntöjä?
6. Mikä on tulevaisuudessa tutkimus- ja kehittämistoiminnan tieteellisyys taso?
7. Arviointisuunnitelmia laaditaan? Toteutetaanko ne? Ja kuinka sattumanvaraista niiden toteuttaminen on?
8. Kuka arviointisuunnitelmat tulee tulevaisuudessa toteuttamaan? (Sisäinen/ulkoisen arviointi?)
9. Miten painopistealueet valikoituvat tulevaisuudessa tutkimus- ja kehittämistoiminnan painopistealueiksi?
10. Voiko seuraavat tutkimus- ja kehittämistoiminnan kohderyhmät laittaa tärkeysjärjestykseen? (Ajattele tutkimus- ja kehittämistoimintaa seuraavien kohderyhmien kannalta.)
  - a. asiakkaat
  - b. työntekijät
  - c. organisaatio
  - d. yhteistyötahot
11. Miettien omia painopistealueita, miten ajattelet niiden yhdistyvän muiden toimijoiden painopistealueisiin? Mitä yhteistä tutkimus- ja kehittämistoimintaa näet Koskella ja näillä neljällä säätiöllä olevan? Yhteisiä rajapintoja?
12. Mikä on sitä omaa toiminta-aluetta, jota kaikki nämä toimijat tulevat tulevaisuudessa tekemään ihan itsenäisesti tutkimus- ja kehittämistoiminnan osalta? Onko sellaista?
13. Miten tutkimus- ja kehittämistoiminnan tuloksia (tietoa) viedään tulevaisuudessa eteenpäin?
14. Miten vastauksen 32 ongelmat ylitetään? Vai ylitetäänkö?
15. Miten Kosken ja säätiöiden yhteistyö tulisi toteuttaa?
16. Mitä muuta haluatte nostaa esiin säätiöyhteistyön osalta? Sana on vapaa.

## TOIMIJAT

Keski-Suomen korkeakoulujen aluestrategian 2005–2009 (2005, 13–14) mukaan yhteistyöverkkoja kuvataan usein toimijoiden tehtävien tai roolien kautta verkostojen toimintatavan ollessa tosiasiaassa jäsentymätön. Tämän selvityksen toimijakuvauksissa nostetaan esille paitsi toimijoiden tehtäviä ja tavoitteita myös sitä, miten toimijat näkevät toimintansa ja yhteistyönsä suhteessa omaan alueelliseen toimintaan.

Ennen toimijoista luotuja kuvauksia on syytä ottaa huomioon, että toimijat ovat sen verran uusia omalla alallaan, että toimintaa joko vasta rakennetaan tai se on muotoutumassa pikkuhiljaa omanlaisekseen. Vanhimmaasta uusimpaan luetellen toimijoiden perustamisvuodet ovat: Tekevä 1998, Koske ja Päihdepalvelusäätiö 2002, Vammaispalvelusäätiö 2003 ja GeroCenter 2005.

Toimijoiden kuvauksista nousi esiin, että heillä on tutkimus- ja kehittämistoiminnan osalta yhteinen rajapinta, mutta jokaisella on myös oma erillisyyttä ja erityisyys: kunkin toimijan tutkimus- ja kehittämistoiminta on eri vahvuisesti toiminnan keskiössä, jokainen on erilainen iältään, historialtaan, perustajayhteisöjen taustoilta ja määriltään, toimialoiltaan, toimialueiltaan, toimintamuodoiltaan sekä hallinnolliselta ja juridiselta säännösmaailmaltaan. Näin myös toiminnan painopistealueet ja toimintakapasiteetti (henkilöstön määrä, toimintojen määrät, budjetit, rahoituskanavat jne.) ovat erilaisia. Näitä toimijoiden erityispiirteitä ei kuitenkaan tule huomioida heitä erottavina piirteinä, vaan yhteistyön avulla erityisyydestä saadaan nostettua voimavaroiksi innovatiivista ajattelua ja uusia toimintatapoja.

### **Keski-Suomen sosiaalialan osaamiskeskus (Koske)**

Koske aloitti toimintansa vuoden 2002 alussa, jolloin laki sosiaalialan osaamiskeskustoiminnasta (no 1230/2001) astui voimaan. Keski-Suomen sosiaalialan osaamiskeskusta pitää yllä Keski-Suomen sosiaalialan osaamiskeskuksen kannatusyhdistys ry. Kosken toiminta-alueena ovat maakunnan 30 kuntaa, joiden alueella on noin 266 000 asukasta. Koske on yksi maamme yhdeksästä sosiaalialan osaamiskeskuksesta. Osaamiskeskuksen keskeisin tehtävä on toimia yhdyssiteenä tutkimuksen, opetuksen ja käytännön välillä. Osaamiskeskus vastaa alueellaan sosiaalialan jatkuvasta kehittämisestä turvaamalla sosiaalialalla tarvittavan asiantuntemuksen ja erityispalvelujen kehittämisen ja välittämisen. Toiminnallaan se tuo pitkän aikavälin suunnitelmallisuutta niin perustyöhön, täydennyskoulutukseen kuin kehittämis- ja tutkimustyöhönkin. Osaamiskeskus koordinoi kehittämishankkeita (ks.

Kosken hankkeet liitteistä 1 ja 2) sekä vahvistaa ja uudistaa yhteistyörakenteita. Kosken toimintatapana on nostaa esiin sosiaalialalla syntynyttä tietoa ja kokemusta yhteiskunnalliseen kehittämistyöhön laajan verkostoitumisen avulla: tehtävistä eivät huolehdi yksin Kosken työntekijät, vaan osaamiskeskus muodostuu kaikista alueen sosiaalialan toimijoista.

Osaamiskeskus kehittää maakunnan palveluiden rakenteita ja sisältöjä huomioiden, että palvelujärjestelmän lähtökohtana on aina ihminen, asiakas. Kehittämistyön tavoitteena ovat tarkoituksenmukaisesti organisoidut ja laadukkaat palvelut. Osaamiskeskuksen tehtävä on tukea sosiaalialan ammattilaisia eli kuntien, järjestöjen ja yksityisten palveluntuottajien työntekijöitä vahvistamalla heidän ammatillista osaamistaan. Koske kehittää esimerkiksi sosiaalialalle sopivia konsultaatiokäytäntöjä. Kosken toiminnalla nostetaan entistä näkyvämmiksi ajankohtaisia työelämätarpeita ja kehitetään niihin vastaavaa sosiaalialan käytännön opetusta ja täydennyskoulutusta. Myös työelämästä nousevat tutkimustarpeet välittyvät tuoreeltaan tutkijoille ja tutkimukseen perustuva tieto tullaan saamaan nykyistä nopeammin käytännön ammattilaisten hyödyksi.

Osaamiskeskuksen kehittämistyön koordinointiin ja palveluiden rakenteiden ja sisältöjen kehittämiseen lomittuen Koske ylläpitää ja kehittää sosiaaliasiamestointia tuottaen sosiaaliasiamestointien palvelut 16 keskisuomalaiselle kunnalle. Koske on tuottanut 1.1.2005 alkaen myös kiertävän lastensuojelun erityissosiaaliryöntekijän palvelua. Toiminta perustuu Kosken kanssa tehtävään ostopalvelusopimukseen. Kiertävän lastensuojelun erityissosiaaliryöntekijän työapu on käytettävissä lastensuojelun avohuollon asioissa sekä huolto- ja tapaamisoikeusasioissa.

Sisällöllisesti Koske toimii kaikilla sosiaalialan sektoreilla profiloituen pikemminkin laaja-alaisuuteen kuin erityisasiantuntemukseen. Kosken toiminta-alueita ovat varhaiskasvatus, lastensuojelu, vanhuspalvelut, vammaispalvelut sekä päihdehuollon palvelut. Näistä vanhuspalveluihin tulisi Kosken edustajien mukaan panostaa enemmän. Kosken toiminnan aikana painopistealueet eivät ole vielä ehtineet muuttua. Kosken tutkimus- ja kehittämistoiminnan tavoitteita ovat olleet käytäntöä palvelevan tutkimuksen kautta tuotettu laadun parantaminen, uusien toimintamuotojen etsiminen ja toimivien palveluprosessien synnyttäminen.

Kosken tutkimus- ja kehittämistoimintaa ohjaa vuosittainen toimintasuunnitelma, osin myös Marita Husson (2004) toteuttaman esiselvityksen Innovaatioiden aika esiin nostamat tutkimus- ja kehittämistarpeet. Erillistä toi-

meenpanosuunnitelmaa<sup>19</sup> ei ole laadittu. Tutkimus- ja kehittämistoiminnan tieteellisyys taso on ammattikorkeakoulun opinnäytetöiden ja yliopiston pro gradujen tasolla painottuen yhteiskuntatieteisiin ja kasvatustieteisiin. Lisäksi on tehty selvityksiä ja hankeraportteja. Joitakin väitöskirjoja on tekeillä lähinnä hankkeisiin tai työntekijöiden omiin mielenkiinnon kohteisiin liittyen. Tiedon hallinta toimii saatavuuteen ja avoimuuteen perustuen: Kaikki materiaali, kuten toimintasuunnitelmat ja -kertomukset, muistioid ja hankeraportit pyritään kokoamaan Kosken kotisivuille Internetiin. Internetin kotisivujen tiedon välittämisen kanavana ei kuitenkaan koeta riittävän, vaan tarvetta on myös jalostetummalle tiedolle.

Kosken läheisimpinä yhteistyötahoina ovat Jyväskylän yliopisto, Jyväskylän ammattikorkeakoulu, järjestöt ja kunnat sekä Stakes, Länsi-Suomen lääninhallitus, Keski-Suomen liitto ja Keski-Suomen sairaanhoitopiiri. Yhteistyö on sujunut erittäin hyvin. Kuitenkin koettiin, että yhteistyöhön ja yhteyksien pitämiseen tulisi olla enemmän aikaa ja mahdollisuuksia. Erityisesti opiskelijayhteistyö on ollut kannustavaa ja antoisaa. Jatkossa tätä, kuten myös opettajayhteistyötä, tulisikin tiivistää. Yhteistyön tiivistämisen tarpeita nähtiin olevan myös yliopiston ja erilaisten tutkimuslaitosten suuntaan. Stakesin osalta yhteistyö on jo tiivistynyt, jota helpottaa sijainti samoissa tiloissa. Uusina yhteistyötahoina ovat ammattikorkeakoulun Tiimiakatemia ja yksityinen konsulttiyritys Yritystaito Oy.

Koske on tutkimus- ja kehittämistoiminnalle tarkoituksenmukainen työyhteisö, joka mahdollistaa vertaistuen ja osaamisen tukemisen. Osaamiskeskuksesta käsin on helppo ottaa yhteyttä eri yhteistyötahoihin Kosken vahvuuden ollessa ”eittämättä hyvä maakunnallinen verkosto” (Onko saatu virtaa verkostoihin?: Kosken kolmevuotisen toiminnan arviointitilaisuus 2005). Koska kehittäjätkin asiantuntijoina tarvitsevat koulutusta oman osaamisensa laajentamiseen ja syventämiseen, tarvetta on vertaistuen voimistamiseen ja toimijoiden kanssa yhteisten koulutusten järjestämiseen.

Jatkossa tarvetta on ulkopuolisen tutkimusrahoituksen etsimiseen sekä toimintamuutoksiin tähtäävän arviointiosaamisen luomiseen. Tähän asti hanketoiminnan seuranta ja arviointia on toteutettu kunkin hankkeen hyväksi näkemien tavoin. Kosken ja yleisesti osaamiskeskusten seuranta ja arviointia on toteutettu alueellisesti yhteistyökumppaneiden toimesta (Onko saatu virtaa... 2005) ja valtakunnallisesti Sosiaali- ja terveysturvan keskusliiton tuottamassa Sosiaalibarometrissa (Londén, Perälähti, Selkälä, Siltaniemi &

---

<sup>19</sup> Toimeenpanosuunnitelmalla tarkoitetaan kirjallista suunnitelmaa, josta selviää tutkimus- ja kehittämistoiminnan tavoite ja periaatteet, mahdolliset osakokonaisuudet, organisointi, mahdollinen viestintäsuunnitelma sekä seurannan ja arvioinnin tavat.



Särkelä 2004). Vuoden 2004 Sosiaalibarometrin tulokset kertovat vuoden vaihteen 2003–2004 tilanteesta (Londén ym. 2004, 10). Sosiaalibarometrin mukaan kuntien sosiaalitoimistoista (n=244) noin puolet (47 %) arvioi oman alueensa osaamiskeskuksen onnistuneen toiminnassaan keskinäisesti, kolmasosa hyvin ja viidesosa heikosti. Toiminnan onnistumista heikoksi arvioineet kuvasivat toiminnan käytännönläheisyyden puutteelliseksi sekä pienemmät kunnat arvioivat, etteivät he tule riittäväksi kuulluiksi. Näihin asioihin toivottiinkin kiinnitettävän huomiota. On huomattava, että tässä vaiheessa osaamiskeskustoiminta oli hyvin uutta, eikä kaikilla vastaajilla ollut vielä paljonkaan kokemusta osaamiskeskusten toiminnasta. Vastaajien mukaan osaamiskeskusten toiminta hakee vielä muotoaan ja odotukset toiminnalle ovat suuret. (Londén ym. 2004, 102–104.)

## **Työvalmennussäätiö Tekevä (tekeminen, kehittäminen, välittäminen)**

Tekevää ylläpitää Työvalmennussäätiö Tekevä. Tekevä kehittää ja ylläpitää toimia, joilla ehkäistään ja vähennetään työttömyydestä ja syrjäytymisestä yksilölle ja yhteiskunnalle aiheutuvia rasitteita. Tekevän tarkoituksena on yksilön työ- ja toimintakyvyn parantuminen työn avulla yksilön ja yhteiskunnan kannalta tarkoituksenmukaisella tavalla. Tätä työtä Tekevä tekee tuotannollisen työn parissa. Tuotannollinen työ korkeine laatuvaatimuksineen on tärkeä väline valmennus-, koulutus- ja kuntoutuspalveluiden toteuttamisessa. Tuotannolliseen työhön kuuluu oleellisesti työn yhteydessä toteutettu valmennus, joka on Tekevän toiminnan ydin. Yhdistettäessä tuotannollinen työ valmennukseen huomioidaan kunkin valmentautujan yksilölliset vahvuudet ja tarpeet. Valmennuksen tavoitteena on valmentautujan työ- ja toimintakyvyn parantuminen tai ylläpitäminen ja se suunnitellaan ja toteutetaan aina yksilöllisesti yhteistyönä. Mukana ovat valmentautuja, valmennuksen tilaaja ja valmentaja Tekevästä. Lisäksi tavoitteena on vähentää niitä haittoja, joita yksilölle ja yhteiskunnalle voi aiheutua työttömyydestä tai syrjäytymisestä. Visiona Tekevällä on olla 1.3.2007 yksi johtavista työn avulla tapahtuvan kuntoutuksen ja valmennuksen osaajista Suomessa sekä arvostettu sosiaalisen yritystoiminnan toteuttaja ja kehittäjä Jyväskylän alueella.

Tekevän kantavina arvoina ovat:

- yhteisöllisyys  
Tekevän yhteisöllisyys tarkoittaa työyhteisön tukea yksilön menestykselle ja tukea hänen kaikkien voimavarojensa käyttöön saamiselle.
- yksilöllisyys

Yksilöllisyys on Tekevän kaiken toiminnan läpäisevä periaate, joka mahdollistaa yksilön tarpeista lähtevän valmennuksen ja tasa-arvon.

- monipuolisuus

Monipuolisuus on kyky vastata erilaisiin tarpeisiin ja haasteisiin erilaisissa tilanteissa ja muuttuvassa toimintaympäristössä.

- tavoitteellisuus

Tavoitteellisuus on tietoista toimintaa kohti yhteisesti sovittuja päämääriä.

- vastuullisuus

Vastuullisuus on sisäistä vastuuta itsestämme, toisistamme ja työyhteisön hyvinvoinnista sekä ulkoista vastuuta toimintaedellytyksistä.

Tekevän kehittämistoiminta on ollut pääasiassa erillisiä hankkeita (ks. liitteet 1 ja 3). Tutkimus- ja kehittämistoiminnan taso on ollut selvityksiä, ammattikorkeakoulun opinnäytetöitä, insinööritöitä ja pro graduja painottuen pääasiassa ammattikorkeakoulun sosiaali- ja terveystieteiden opinnäytetöihin. Tavoitteena on ollut pääasiassa oman toiminnan kehittäminen. Opinnäytetyöt ovat vastanneet tavoitteiltaan Tekevän toiminnan tavoitteita. Kehittämistoiminnan myötä Tekevän toiminta on tehostunut, monipuolistunut ja laatu on parantunut. Kehittämistoiminnan arviointi on suoritettu pääosin itsearvioinnilla. Ulkopuolista arviointia ovat suorittaneet mm. Vates –säätiö, Säätiöktetti ry ja Jyväskylän yliopiston sosiologian yksikkö.

Tiedon hallinnan Tekevällä koettiin olevan epä johdonmukaista. Silti tutkimus- ja kehittämistoiminnan tuloksia on kyetty ottamaan huomioon normaalissa suunnitteluprosessissa sekä henkilöstön koulutussuunnittelussa. Näin on kyetty turvaamaan tulosten jalkauttamista käytäntöön. Tekevän nykyisen kehittämistoiminnan nähtiin suurelta osin saavuttaneen tavoitteensa. Jatkossa tarvitaan suunnitelmallisempaa, pitkäjänteisempää ja laadullisesti korkeatasoisempaa tutkimus- ja kehittämissyhteistyötä. Haasteena Tekevän toiminnalle tulevaisuudessa on asiakkaiden monella tapaa vaikeutuneet elämäntilanteet. Erilaiset terveydelliset ja sosiaaliset ongelmat aiheuttavat sen, että asiakkaiden työkyky on entistä heikompi. Tähän haasteeseen on vastattava. Mahdollisuutena on tutkimus- ja kehittämistoiminnan myötä kehittää kuntouttavaa työtä, jotta asiakkaille kyetään antamaan tarkoituksenmukaista työvalmennusta. Tulevaisuudessa Tekevän oman toiminnan tavoitteena on myös kehittää asiakkaiden mahdollisuuksia suorittaa ammatillista koulutusta esimerkiksi oppisopimuskoulutuksena Tekevällä.

Yhteistyötahoina Tekevällä on asiakkaiden työ- ja toimintakyvyn parantamiseen läheisimmin liittyvät yhteistyötahot. Muita tärkeitä yhteistyötahoja ovat Jyväskylän alueen eritasoiset oppilaitokset, joihin yhteistyö on ollut muodoltaan ja luonteeltaan vaihtelevaa. Yhteistyön tiivistäminen nähtiin tärkeäksi erityisesti tutkimuksen osalta yliopiston ja ammattikorkeakoulun suuntaan.

## **Tutkimus- ja kehittämiskeskus GeroCenter**

Tutkimus- ja kehittämiskeskus GeroCenter on osa laajempaa toteutumassa olevaa Vitapolis -toimintakokonaisuutta, jota on valmisteltu useissa Jyväskylän yliopiston ja Jyväskylän ammattikorkeakoulun sekä Keski-Suomen sairaanhoitopiirin ja alueen kuntien yhteistyöfoorumissa vuodesta 2001 alkaen. Vitapolis on Keski-Suomen sairaanhoitopiirin, hoiva-, hoito- ja kuntoutusalan palvelutuottajien, vapaa-aika- ja kuntopalveluja tarjoavien yritysten, hyvinvointiteknologiayritysten sekä Tutkimus- ja kehittämiskeskus GeroCenterin muodostama uudenvuotinen toimintakokonaisuus. Vitapolis tulee toimimaan Kinkomaan sairaalan alueella ja kokoaa yhteen alueellisia ja kansallisia resursseja ikääntyvän väestön hyvinvoinnin edistämiseksi.

Jyväskylän yliopisto ja Jyväskylän ammattikorkeakoulu toteuttavat vuosina 2004–2006 kolmivuotisen yhteistyöhankkeen nimeltä Ikääntyvän väestön toimintakyvyn ja itsenäisen selviytymisen edistäminen. Hanke on opetusministeriön, Keski-Suomen liiton ja toimijatahojen rahoittama. Hanke toteuttaa korkeakoulujen yhteistä aluekehitysstrategiaa ja Keski-Suomen maakunnallista hyvinvointistrategiaa. Hankkeen tarkoituksena on ollut aurata paikkaa ja tilaa tulevalle GeroCenter-säätiölle muun muassa haravoimalla uusia hankeaihioita vanhuspalvelujen eri tahojen toimijoiden tarpeita kartoittamalla sekä yhdistämällä yliopiston ja ammattikorkeakoulun yhteistoimintaa niin tutkimus- ja kehittämistoiminnan kuin koulutustoiminnan osalta. Tarkoituksena on hakea hankkeille rahoitusta ja lisätä aktiivista yhteistoimintaa niin sanotulla kolmikantaperiaatteella antamalla samalla arvo ja paikka jokaisen korkeakoulun ja palveluorganisaation perustehtäville. Samalla on arvioitu nykyisten hankkeiden verkottumismahdollisuutta tulevaan GeroCenter-säätiöön.

Tutkimus- ja kehittämiskeskus GeroCenterin toimintaa käynnistetään asteittain vuonna 2006 perustamalla johtajan ja tutkimussihteerin toimet. Laajempi toiminta toteutunee vuodesta 2008 lähtien. Asteittain GeroCenterin palveluksessa tulee olemaan hankkeet mukaan lukien yhteensä kymmenkunta henkilöä. Pystyäkseen vastaamaan toimintansa tavoitteisiin pyritään henkilöstöä valitsemaan sekä gerontologisen substanssiosaamisen että tutkimus- ja kehittämistyöhön liittyvän osaamisen pohjalta. Työssään henkilöstöä pyritään lisää- ja täydennyskouluttamaan kunkin oman osaamisalueen ja työalu-

een perusteella. Vuosien 2005 ja 2006 osalta toiminta rahoitetaan säätiön perustajien hankkeiden avulla ja käynnistämällä palvelujen myyntiä. Erilaisia hankkeiden rahoitusmahdollisuuksia ovat muun muassa tutkimus- ja kehittämiskeskus GeroCenterin jäsenorganisaatioiden toteuttamien, nyt jo käynnissä olevien hankkeiden sovellusvaiheen jatkohankkeet yhteistyönä eri toimijoiden kanssa.

Yhteistyötahoina GeroCenterillä on sekä maakunnallisia, kansallisia että kansainvälisiä verkostoja. Tärkeimpinä yhteistyötahoina ovat säätiön perustajajäsenet ja erilaiset hanke- ja kehittämistoiminnan toteuttajat, esimerkiksi Jyväskylän yliopiston Suomen Gerontologian Tutkimuskeskus verkostoinen, terveys- ja liikuntatieteiden tiedekunta, Jyväskylän ammattikorkeakoulun sosiaali- ja terveysala sekä sen kehittämissyksikkö, Keski-Suomen sairaanhoitopiiri, alueen kunnat, erityisesti niiden vanhuspalvelut sekä useat kolmannen sektorin toimijat.

Tutkimus- ja kehittämiskeskus GeroCenterin toimintaa suuntaavina lähtökohtina ovat muun muassa

1. lähitulevaisuudessa väestötasolla tapahtuvat demografiset muutokset,
2. yksilölliset ja heterogeeniset vanhenemisen ja toiminnanvajauksien syntyprosessit,
3. vanhenemiseen liittyvän tutkimustiedon tuottamisen ja soveltamisen uudet haasteet eri hallintosektoreille ja palvelujen tuottajille sekä
4. Keski-Suomen toimijaverkoston ainutlaatuisuus uudenlaisen vanhenemiseen ja toiminnanvajauksiin liittyvän tutkimus- ja kehittämistoiminnan tuottajana.

### **GeroCenter:**

- toteuttaa vanhenemista koskevaa tutkimus- ja kehittämistyötä sekä soveltaa tuloksia ja kokemuksia käytäntöön,
- tuottaa ja tuotteistaa hyvän toiminnan malleja toimintakyvyn heikkenemisen ja sairauksien ehkäisyyn, työkyvyn ylläpitämiseen, kuntoutukseen sekä hoito- ja hoivatyöhön,
- kehittää ja tuotteistaa toimintakyvyn monialaisia arviointi- ja mittausmenetelmiä sekä tuottaa niitä ikääntyvien ja iäkkäiden henkilöiden sekä palveluorganisaatioiden käyttöön,
- kehittää ja arvioi hyvinvointiteknologisia apuvälineitä ja muita ratkaisuja,

- laatii suosituksia ja ohjelmia ikääntyvien ja iäkkäiden henkilöiden yksilöllisen ja osallistuvan elämäntavan ja elämänlaadun edistämiseksi,
- toteuttaa säätiön tarkoitusta palvelevaa koulutusta ja konsultointia sekä
- tekee yhteistyötä alan alueellisten, kansallisten ja kansainvälisten tutkimus- ja kehittämissyksiköiden sekä palveluorganisaatioiden kanssa.

Tähän asti GeroCenterillä ei ole ollut omaa tutkimus- ja kehittämistoimintaa<sup>20</sup>, mutta toiminnan käynnistyessä tutkimus- ja kehittämistyön on tarkoitus olla kaiken tasoista soveltavaa tutkimusta, joka painottuu muun muassa gerontologiaan, terveystieteisiin (kuntoutus, terveyden edistäminen, liikuntalääketiede), yhteiskuntatieteisiin, kasvatustieteisiin, erilaisiin kliinisiin aloihin, geriatrieseen lääketieteeseen ja hammaslääketieteeseen. GeroCenterin omia tuloja, esimerkiksi myytyjen koulutus- ja konsultaatiopalvelujen kautta saatua pääomaa käytetään hankkeiden rahoittamiseen. Lisäksi eritasoisten opinnäytetöiden tekijät tulevat toimimaan tutkimus- ja kehittämiskeskusessa verkottuen eri asiantuntijoiden kanssa, ja heidän töidensä rahoitukset voivat muodostua edellä luetelluista rahoitusvaihtoehdoista. Omien hankkeiden lisäksi GeroCenter voi toteuttaa tilaustutkimuksia, joilla tarkoitetaan eri tahojen tarvetta tilata ja rahoittaa tutkimustoimintaa oman toimintansa kehittämiseksi, laajentamiseksi ja/tai validoimiseksi. Myös yksittäinen toimija voi anoa rahoitusta ja teettää työn tutkimus- ja kehittämiskeskus GeroCenterissä. Tutkimus- ja kehittämiskeskus GeroCenter voi ottaa vastaan myös sellaisia lahjoituksia ja avustuksia, joiden luovuttaja edellyttää, että varat käytetään tietyn aihepiirin hankkeen rahoittamiseen.

Hankkeille laaditaan aina arviointisuunnitelmat. Arvioinnin avuksi on luotu arvioinnin kompetenssimenetelmä, jonka pohjalta jatkossa arvioidaan hankkeita. Tiedon soveltaminen pyritään saamaan tehokkaasti käyttöön: intensiivisemmin, ajankohtaisemmin ja nopeammin. Tietoa viedään eteenpäin kouluttamalla sekä myymällä ulkopuolisille uusia arviointi- ja työmenetelmiä muun muassa tutkimus-, kehittämis- ja interventio toimintaan. Tiedon eteenpäin viemisen tueksi tulevalle säätiölle ja kaikille sen hankkeille laaditaan tiedotus- ja viestintäsuunnitelmat.

---

<sup>20</sup> Ks. GeroCenterin tutkimus- ja kehittämissyhteistyöstä tarkemmin liitteistä 1 ja 4.

## Jyväskylän Seudun Päihdepalvelusäätiö

Päihdepalvelusäätiön tutkimus- ja kehittämistoimintaa määrittävät säätiön toiminta-ajatus ja tavoitteet. Säätiö kehittää päihdehuollon erityisosaamista ja asiantuntemusta, joka hyödyttää ensisijaisesti koko Keski-Suomen aluetta. Säätiön tehtävänä on tuottaa tietoa hoitopalveluista ja päihdeiden käytöstä sekä niihin liittyvistä muutoksista. Käytännön toiminnallaan sekä kannanotoillaan säätiö ottaa osaa yhteiskunnalliseen keskusteluun ja vaikuttaa päihde- ja hoitopoliittiseen päätöksentekoon omien arvojen mukaisesti. Päihdepalvelusäätiön tarkoituksena on ehkäistä ja vähentää päihde- ja muita riippuvuusongelmia sekä niihin liittyvää syrjäytymistä Keski-Suomen maakunnan alueella. Tarkoituksensa toteuttamiseksi säätiö tuottaa kustannushyötysuhteiltaan järkeviä ja laadukkaita päihdehuollon avo- ja laitosmuotoisia erityispalveluja alkoholin, lääkkeiden sekä huumeiden käyttäjille. Lisäksi säätiö tarjoaa asiantuntija-, kehittämis- ja koulutuspalveluja sekä ylläpitää tiedotus-, tutkimus-, valistus- sekä muuta säätiön tarkoitusta edistävää toimintaa. Päihdepalvelusäätiön tavoitteena on toimia julkisen ja kolmannen sektorin yhteistyötä sekä toimintaa kokoavana ja kehittävänä organisaationa.

Päihdepalvelusäätiö on perustanut vuoden alussa kehittämissyksikön, johon on sijoitettu hankkeet (ks. liitteet 1 ja 5) sekä asiantuntijapalvelut. Yksikön keskeisenä tehtävänä tässä vaiheessa on rakenteiden selvittäminen, miten säätiön asettamiin tavoitteisiin päästään. Päihdepalvelusäätiö onkin tutkimus- ja kehittämistoiminnan myötä kulkenut omien tavoitteidensa osalta eteenpäin. Nuoren säätiön rakenteiden ja aseman selkiytyessä tähän sektoriin on voitu panostaa enemmän ja laajamittaisemmin unohtamatta sitä, että kehittämistoiminta ei ole irrallista toimintaa, vaan se pohjautuu säätiön muuhun toimintaan, jonka tukena se on ja samalla palvelee toimintaa ja asiakkaita. Käytännön tavoitteet ovat näissä ajatuksissa. Laajempaan tavoitteeseen voi katsoa olevan säätiön ja sen taustajärjestöjen toiminnan tukeminen.

Päihdepalvelusäätiön toiminta jakautui vuonna 2004 kolmeen päätoimintamuotoon: hoito- ja kuntoutuspalveluihin, tutkimus- ja kehittämistoimintaan sekä asiantuntijapalveluihin. Painopistealueet tutkimus- ja kehittämistoiminnan osalta ovat olleet työmuotojen kehittämisessä: viime aikoina päihdepalvelujärjestelmän ja ehkäisevän päihdetyön kehittämisessä. Nämä ovat osoittautuneet hyviksi painopistealueiksi. Päihdepalvelusäätiön tutkimus- ja kehittämistyöstä suurin osa on sisäistä kehittämistyötä, josta tuloksena ovat olleet Päihdepalvelusäätiön hoitopalvelujen kehittäminen vastaamaan niin yksilö- kuin kunta-asiakkaiden tarpeita. Jatkossa on tarkoitus pyrkiä monipuolisuuteen sekä huomioimaan aluetta laajemmin maakunnallisen toimijan näkökulmasta.

Varsinaista toimeenpanosuunnitelmaa Päihdepalvelusäätiöllä ei ole, vaan säätiöllä on menossa tutkimus- ja kehittämishojelmien rakentaminen. Merkittävä foorumi on päihdetutkimuksen kehittämistyöryhmä, jonka kautta pyritään vahvistamaan keskisuomalaisen päihdetutkimuksen asemaa. Tässä yhteistyössä ovat mukana Jyväskylän yliopisto ja ammattikorkeakoulu, Jyväskylän kaupunki sekä Koske. Alueellisina yhteistyötahoina Päihdepalvelusäätiöllä on edellä mainitut tahot sekä järjestöt, joiden kanssa on hankeyhteistyötä, esimerkiksi Väentupa ry, Jyväskylän katulähetys, A-kilta, Vaajakosken Suvanto ja Tekevä. Pääsääntöisesti yhteistyötahot ovat oman toimialan maakunnallisia ja valtakunnallisia toimijoita. Tärkeäksi koetaan yhteistyö myös Itä-Suomen sosiaalialan osaamiskeskuksen, Stakesin ja Sosiaali- ja terveystieteiden ministeriön suuntaan. Päihdejärjestöjen verkoston kautta yhteistyö on lähitulevaisuudessa tiivistymässä Ensi- ja turvakotien liiton suuntaan. Yhteistyö eri toimijoiden kanssa on toiminut hyvin ja se on koettu vastavuoroiseksi: Päihdepalvelusäätiö on saanut tukea oman toiminnan kehittämiseen, mutta toisaalta heidän toimintamallinsa on ollut tueksi myös muille.

Tutkimus- ja kehittämistoiminnan tieteellisyys taso on ollut ammattikorkeakoulun opinnäytetyötasolla. Myös pro graduja on tehty jonkin verran ja työn alla on lisensiaattityö. Tieteenaloista on painottunut sosiaalityöhön liittyvät opinnäytetyöt ja selvitykset. Tutkimustyöryhmän kautta pyritään koordinoimaan tutkimuksia ja laatimaan ohjelmia, jotka pitävät sisällään eritasoisia opinnäytetöitä. Keskeisenä kriteerinä on se, että ne palvelevat Päihdepalvelusäätiön toimintaa, sen kehittämistä ja samalla asiakkaita.

Tutkimus ja kehittämistoiminnan seuranta ja arviointia on suoritettu huolellisella raportoinnilla ja itsearviointeilla. Jatkossa on tarkoitus panostaa myös ulkoiseen arviointiin ja yleisesti arviointitutkimukseen. Seuranta ja arviointia on suorittanut säätiön hallitus, tutkimus- ja kehittämistyöryhmä, Keski-Suomen päihdefoorumi alatyöryhmineen sekä hankkeiden rahoittajat.

Päihdepalvelusäätiön tiedon hallinta keskittyy muistioihin ja pöytäkirjoihin, joista näkyy, miten toiminnan on arvioitu edenneen. Tutkimukset ja raportit ovat Päihdepalvelusäätiöllä omina kappaleinaan, mutta kokonaisuudessaan tiedon hallinnan voi sanoa olevan vielä hajallaan. Tavoitteena on kerätä säätiön toimintaa koskeva tutkimus- ja opinnäyttemateriaali itselle (kehittämisyksikköön) ja suunnitelmassa on niiden näkyvillä pito verkkoversiona säätiön Internet sivujen kautta.

Tutkimus- ja kehittämistoimintaa tekevät työntekijät ovat osallistuneet projektityön koulutukseen ja työnohjaukseen, mutta varsinaista projektityön ohjausta ei ole ollut saatavilla. Päihdepalvelusäätiön edustajien mukaan tarpeen

on syventää vertaistukea sekä systematisoida tutkimus- ja kehittämistoimintaa tekeville työntekijöille suunnattua tukea ja koulutusta myös alueellisesti.

## **Keski-Suomen vammaispalvelusäätiö**

Keski-Suomen vammaispalvelusäätiö on perustettu vuonna 2003. Vammaispalvelusäätiö toteuttaa omalla toiminnallaan maakunnan vammaispalveluiden toimintamalli -hankkeen tavoitteita ja kehittää samalla maakunnan erityisosaamista hajautetun mallin tueksi. Suojarinteen kuntayhtymän ja Keski-Suomen vammaispalvelusäätiön edustajista koottiin siirtymäkaudelle 2004–2006 koordinaatioryhmä kehittämään vammaispalveluiden hajautettua mallia. Koordinaatioryhmän tuloksena tuoteistetaan Suojarinteen asumis- ja laitospalveluja vammaispalvelusäätiön toiminnaksi.

Säätiön tavoitteet ja toiminnat ovat asiakassuuntautuneita ja asiakastyössä säätiö toteuttaa yhdenvertaisuuden periaatetta. Tavoitteena on myös uusien palveluiden ja erityisosaamisen lisääminen maakunnallisella yhteistyöllä. Erittymisenä haasteena ovat uusien, asiakassuuntautuneiden palvelujen kehittäminen ja erityisosaamisen turvaaminen laajenevalla maakunnallisella yhteistyöllä. Keski-Suomen vammaispalvelusäätiön tarkoituksena on edistää vammaisten ja vajaakuntoisten elinolosuhteita yhteiskunnan tasavertaisina jäseninä ja kehittää palvelujärjestelmiä vastaamaan heidän tarpeitaan. Asiakkaina säätiöllä ovat tukea ja ohjausta tarvitsevat henkilöt, perheet, läheiset ja tukiverkosto, vammaisalan työntekijät sekä kunnat ja seutukunnat. Vammaispalvelusäätiön palveluita ovat asumispalvelut, työ- ja päivätoiminta, ohjaus- ja neuvontapalvelut sekä henkilöstökoulutus ydintoiminnan ollessa erityisosaamisen kehittämisessä lähipalvelujen tarpeisiin.

Keski-Suomen vammaispalvelusäätiön kehittämis- ja selvityshankkeet (ks. liitteet 1 ja 6) toteuttavat säätiön uusien innovatiivisten toimintojen rakentamista. Säätiö on aktiivinen toimija erilaisten maakunnallisten ja seudullisten sosiaali- ja terveyshankkeiden kumppanina kuntien ja järjestöjen sekä yritystoimijoiden ja yksityisten palvelun tuottajien kanssa. Valtakunnallisten toimijoiden kanssa yhteistyö on toiminut oma-aloitteellisesti: itse pitää olla aktiivinen ja ”lähteä ulos” maakunnasta hakemaan kumppanuutta kehittämishankkeisiin ja kansalliseen keskusteluun. Valtakunnallinen verkottuminen on ollut parasta silloin kun valtakunnallinen toimija on hyväksynyt keskisuomalaisen toimijan mukaan osallistujaksi omaan hankkeeseensa (esimerkiksi Alli-hanke). Samalla muodostuu vertaistukea ja osaamista Vammaispalvelusäätiön henkilöstön käyttöön.

Vammaispalvelusäätiön kehittämistoiminnan tuotokset ovat olleet lähinnä selvityksiä ja kartoituksia, joiden tutkimusala on painottunut yhteiskuntapoi-



litiikkaan, kasvatustieteeseen ja teknologiaan. Tutkimustoimintaa säätiöllä ei tähän mennessä ole ollut. Näin ollen vammaispalvelusäätiöllä ei ole koettu olevan tarvetta erillisen tutkimus- ja kehittämistoiminnan toimeenpanosuunnitelman laatimiseen.

Vammaispalvelusäätiön kehittämistoiminnan painopistealueita ovat alueellisuus, palvelujen saatavuus ja lähipalvelut sekä henkilöstökoulutus, työelämän ja ammatillisen koulutuksen yhteistyö noudattaen sosiaalialan kehittämishankkeen lähtökohtia, joita ovat

1. palvelujen saamisen ja laadun turvaaminen,
2. palvelurakenteen ja toimintojen kehittäminen sekä
3. henkilöstön saanti, osaaminen ja työolojen kehittäminen.

Kehittämistoiminnan tavoitteina on ollut peruspalveluiden kehittäminen siten, että asiakkaat saavat parempia peruspalveluja lähipalveluissa ja että kunnilla on mahdollisuus valita laajemmasta palveluvalikosta. Tavoitteiden toteutumista seuraa hallitus, mikä takaa sen, että asiakasnäkökulma ja kuntanäkökulma ovat riittävästi huomioitua. Arviointi tapahtuukin vahvalla hallitustyöllä, jatkuvalla kuntayhteistyöllä ja toiminnan hyvällä raportoinnilla palveluista yksilötasolla. Näin tietoa saadaan oman organisaation, asiakkaan ja maksavan tahon näkökulmista.

## **KESKI-SUOMEN SOSIAALIALAN OSAAMISKESKUKSEN KANNATUSYHDISTYS RY:N JÄSENET**

1. Hankasalmen kunta
2. Haukkalan lastenpsykiatrisen hoitolaitoksen kannatusyhdistys ry
3. Joutsan kunta
4. Jyväskylän aikuisopiston Sosiaali- ja terveysala
5. Jyväskylän ammattikorkeakoulu
6. Jyväskylän ammattiopiston Sosiaali- ja terveysalan oppilaitos
7. Jyväskylän kaupunki
8. Jyväskylän maalaiskunta
9. Jyväskylän seudun mielenterveysseura ry
10. Jyväskylän Seudun Päihdepalvelusäätiö
11. Jyväskylän yliopisto
12. Jämsän seudun koulutuskeskuksen Sosiaali- ja terveysala
13. Jämsänkosken kaupunki
14. Kannonkosken kunta
15. Karstulan kunta
16. Katulähetys
17. Keski-Suomen kehitysvammaisten tuki ry
18. Keski-Suomen sosiaaliturvayhdistys ry
19. Keuruun kaupunki
20. Kinnulan kunta
21. Kivijärven kunta
22. Kyyjärven kunta
23. Laukaan kunta
24. Leivonmäen kunta
25. Luhangan kunta
26. Mannerheimin lastensuojeluliiton Keski-Suomen piiri
27. Multian kunta
28. Muuramen kunta

29. Pelastakaa lapset ry
30. Pesäpuu ry
31. Pihtiputaan kunta
32. Pohjoisen Keski-Suomen oppimiskeskuksen Sosiaali- ja terveysala
33. Pylkönmäen kunta
34. Saarijärven kaupunki
35. Sininauhaliitto ry
36. Sumiaisten kunta
37. Suolahden kaupunki
38. Talentia Keski-Suomi ry
39. Toivakan kunta
40. Torpanperän toimintakeskuksen kannatusyhdistys ry
41. Vaajakosken Suvanto ry
42. Vammaistutkimuksen tukisäätiö
43. Viitasaaren kaupunki
44. Väentupa ry
45. YAD
46. Äänekosken kaupunki

## **SÄÄTIÖIDEN PERUSTAJAJÄSENET**

### **Työvalmennussäätiö Tekevä**

Invalidiliitto ry.

Jyvälän Kannatusyhdistys ry.

Jyväskylän Katulähetys ry.

Jyväskylän kaupunki

Jyväskylän maalaiskunta

Jyväskylän Seudun Mielenterveysseura ry.

Kuurojen Liitto ry.

Sininauhaliitto ry.

## **Tutkimus- ja kehittämiskeskus GeroCenter**

Jyväskylän ammattikorkeakoulu  
Jyväskylän Hoivapalveluyhdistys ry  
Jyväskylän kaupunki  
Jyväskylän koulutuskuntayhtymä  
Jyväskylän maalaiskunta  
Jyväskylän seudun Dementiayhdistys ry  
Jyväskylän yliopisto  
Jyvässeudun Omaishoitajat ry (uusi nimi: Pohjois-Päijänteen Omaishoitajat ry)  
Kasvun ja vanhenemisen tutkijat ry  
Keski-Suomen sairaanhoitopiirin kuntayhtymä  
Keski-Suomen Sairaskotisäätiö  
Kuntokallio-Säätiö  
Kuntoutussäätiö  
Muuramen kunta  
Peurunka  
Sosiaali- ja Terveysalan Yrittäjät ry  
Jyväskylän Seudun Päihdepalvelusäätiö  
A-klinikkasäätiö  
Jyväskylän A-kilta ry  
Jyväskylän Katulähetys ry  
Jyväskylän kaupunki  
Jyväskylän maalaiskunta  
Keski-Suomen Sairaanhoitopiiri  
Kirkkopalvelut ry  
Kuiville Pyrkivien Tuki ry  
Laukaa  
Muurame  
Sininauhaliitto  
Vaajakosken Suvanto ry  
Vapaan Alkoholistihuollon kannatusyhdistys ry  
Väentupa ry  
YAD - Youth Against Drugs ry

## **Keski-Suomen vammaispalvelusäätiö**

Jyväskylän kaupunki

Jyväskylän maalaiskunta

Keski-Suomen Autismiyhdistys

Keski-Suomen CP-yhdistys

Keski-Suomen Kehitysvammaisten tuki

Keski-Suomen kehitysvammaisten tukipiiri

Suojarinteen kuntayhtymä

Suolahden kaupunki

Suomen Angelman - yhdistys



**K O S K E**  
KESKI-SUOMEN  
SOSIAALIALAN  
OSAAMISKESKUS

Julkaisija

**Keski-Suomen sosiaalialan osaamiskeskus**

Käyntiosoite

Matarankatu 4, 1. kerros, Jyväskylä

Postiosoite

PL 35 (ToA), 40014 Jyväskylän yliopisto

[www.koske.jyu.fi](http://www.koske.jyu.fi)