

*Hyväksytty Kosken
hallituksen kokouksessa
16.12.2016*



KESKI-SUOMEN
SOSIAALIALAN
OSAAMISKESKUKSEN
KANNATUSYHDISTYS RY:N
TOIMINTASUUNNITELMA
VUODELLE 2017

Julkaisija

Keski-Suomen sosiaalialan osaamiskeskus

Osoite:

Matarankatu 4

40100 Jyväskylä

koskeverkko.fi

Painopaikka

Sovatek, Jyväskylä 2016

SISÄLLYS

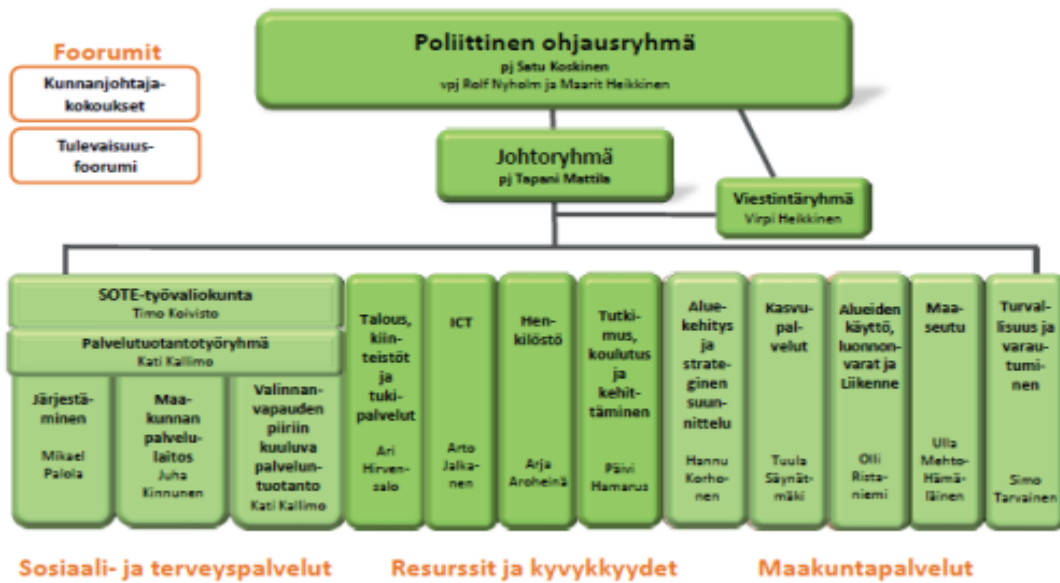
1	SOTE-UUDISTUS ETENEE – KEHITTÄMINEN ETSII PAIKKAANSA	3
2	KOSKEN TOIMINNAN PAINOPISTEET 2017	4
	2.1 Maakunnallisen kehittämisrakenteen edistämistyö	4
	2.2 Sosiaalihuollon lakien toimeenpanon tuki ja vaikutusten seuranta	5
	2.3 Sosiaalipoliittinen toiminta sosiaalisen hyvinvoinnin edistämiseksi ja eriarvoistumisen vähentämiseksi	6
3	KOSKEN ARVOT JA PERUSTEHTÄVÄ	7
4	KOSKEN PERUSTOIMINTA	7
	4.1 Sosiaalihuollon asiantuntemuksen turvaaminen	8
	4.2 Kosken työryhmät ja työkokoukset	8
	4.3 Valtakunnallinen vaikuttamistyö ja työryhmiin osallistuminen	10
	4.4 Viestintä	10
	4.5 Kosken hallinnollinen työ ja henkilöstön osaamisen kehittäminen	12
5	KOSKEN PALVELUTOIMINTA	14
	5.1 Sosiaaliasiamies	14
	5.2 Kiertävä lastensuojelun erityissosiaalityöntekijä	15
	5.3 Lastensuojelun edunvalvonta	16
	5.4 Konsultoiva varhaiserityisopettaja	16
	5.5 Lastensuojelun moniammatillinen asiantuntijaryhmä	17
	5.6 Koulutus ja konsultointi	18
6	KEHITTÄMIS- JA HANKETOIMINTA	18
	6.1 Osaamisen kehittäminen ja kuntatuki rahapelihaittojen ehkäisyssä ja hoidossa	18
	6.2 Kansa-koulu	19
	6.3 PRO SOS - Uudenlaista sosiaalityötä yhdessä rakentamassa	20
	6.4 Rainer	21
	6.5 Selvitys romaniväestöön kuuluvien lasten, nuorten ja perheiden palvelujen nykytilasta ja kehittämistarpeista	22

6.6	Yhdessä ei olla yksin – Keski-Suomen hyvinvointiyhteistyöhanke	22
6.7	Hankeyhteistyö	23
7	KOSKEN TALOUS	25

1 SOTE-UUDISTUS ETENEE – KEHITTÄMINEN ETSII PAIKKAANSA

Sote- ja maakuntauudistuksen valmistelu on vuoden 2016 aikana edennyt Keski-Suomessa siten, että maakuntaan on perustettu valmisteluorganisaatio.

Esivalmistelun organisaatio



Uudistusta johtaa maakuntajohtaja Tapani Mattila oman toimensa ohella. Sote-uudistuksen valmistelua johtaa sote-vastuuvalmistelija Silja Ässämäki Jyväskylän kaupungin konsernihallinnosta. Jos hallituksen laatima aikataulu toteutuu ja sosiaali- ja terveydenhuollon järjestämislaki hyväksytään alkuvuodesta, sote-uudistuksessa siirrytään väliaikaishallinnon vaiheeseen 1.7.2017.

Uutta maakunnallista palvelujärjestelmää rakennettaessa tulee säilyttää ja vahvistaa asukkaiden vaikutusmahdollisuus omiin elinoloihinsa ja palveluihinsa – jatkossa sekä kunta että maakuntatasolla. Jos alueen asukkaat mieltävät palvelut heille sopiviksi ja heidän kanssaan rakennetuiksi, se lisää hyvinvointia, luottamusta ja turvallisuudentunnetta. Kun alueen toimijoille annetaan mahdollisuus vaikuttaa ja kehittää palveluita, se luo myös pohjaa innovaatioille ja vaikuttavuuden paranemiselle. Koske kiinnitti huomiota sote-järjestämislakilausunnossaan arjen toimintojen ja lähipalvelujen merkitykseen sosiaalisen hyvinvoinnin ja terveyden edistämisessä. Tavoitteena

tulee olla kansalaisten omien voimavarojen vahvistaminen sekä ennaltaehkäisyn ja palvelujen kokonaisuus, jota tutkimus-, koulutus- ja kehittämistoiminta tukee. Erityisesti lasten ja perheiden, ikääntyneiden, mielenterveys ja päihdekuntotutujien tai vammaisten henkilöiden elämäntilanteen parantaminen sekä hyvinvointi- ja terveyshyöty syntyvät toimivista lähi- ja arkipalveluista, joita tarvittaessa täydennetään erilaisella erityisosaamisella.

Koske tarjoaa työryhmiään maakunta- ja sote-uudistuksen käyttöön. Työryhmissä on laajasti osaamista ja kokemusta ja ne ovat täydennettävissä samalla tavalla kuin SOTE 2020 -hankkeen aikana.

Kosken tavoitteena on työskennellä sen puolesta, että maakuntaan syntyy korkeatasoinen tutkimus-, koulutus-, kehittämis- ja ennakointiyksikkö, joka turvaa maakunnan asukkaiden palveluiden laadun ja kehittymisen. Samalla se vie sosiaali- ja terveydenhuoltoa eteenpäin siten, että turvataan ammatillinen osaaminen, tutkimuksen taso, uudet innovaatiot ja alueen houkuttelevuus niin asukkaille kuin yrityksille. Kun maakuntaan suunnitellaan tutkimus-, koulutus- ja kehittämisyksikköä, hyödynnetään SOTE 2020 -hankkeessa ja Campus FI -hankkeessa tehty työ. Koske osallistuu myös yhteistoiminta-alueen tutkimus-, koulutus- ja kehittämistoiminnan suunnitteluun sekä valtakunnalliseen yhteistyöhön.

2 KOSKEN TOIMINNAN PAINOPISTEET 2017

Vuoden 2017 toiminnassa jatketaan pitkälti edellisen vuoden painopisteiden mukaisia tehtäviä. Kosken toiminnalle määriteltyjä arvoja ja perustehtävää ei ole myöskään tarpeen tässä vaiheessa muuttaa.

2.1 Maakunnallisen kehittämisrakenteen edistämistyö

Kuten edellisessä kappaleessa todettiin, Keski-Suomen maakuntaan ollaan rakentamassa sote-järjestämislain mukaista kehittämistoimintaa. Työtä pohjusti SOTE 2020-hankkeen tilaama ja Raili Haakin toteuttama raportti ”Keski-suomen sosiaali- ja terveydenhuollon kehittämisrakenne”¹ ja sitä jatkoi Campus FI -hanke. Sen tuloksena maakuntaan syntyi aiesopimus maakunnallisesta hyvinvoinnin osaamiskeskittymästä. Myös Campus FI -hankkeen loppuraportti ja jatkosuositukset ovat juuri valmistumassa. Koske on yhtenä osapuolena tässä toiminnassa. Osaamiskeskittymä aloittaa toi-

¹ <http://koskeverkko.fi/wp-content/uploads/2013/11/26.10.2015-K-S-SOTE-KEHITT%C3%84MISRAKENNE-SUUNNITELMA-Raili-Haaki.pdf>

mintansa vuoden 2017 alussa ja sen toimintaa tullaan pyytämään alkupää-omaa tai työpanosta ”osakkailta”. Tämä tulee myös Kosken päätettäväksi.

Lasten, nuorten ja perheiden kärkihankkeen osana haettiin Keski-Suomeen osaamis- ja tukikeskusta, joka toimisi alan ammattilaisten tukena. Keski-Suomen maakuntaan esitettiin suunnattavaksi osa Itä- ja Keski-Suomen yhteistyöalueen hakemasta osaamis- ja tukikeskusresurssista, kolmen työntekijän palkkakuluja toimintakuluineen, yhteensä 200 000 euroa. Tavoitteena on 1. turvata alueellinen tutkimus- ja kehittämisosaaminen, 2. vahvistaa vaikuttavuuden mittaamista, 3. hyödyntää maakunnan olemassa olevaa erityisosaamisen verkostoa LAPE-muutostyön tukena ja 4. valmistella maakunnallista erityispalveluiden konsultaatiokäytäntöä.

Hanketyöntekijöiden tehtävänä maakunnassa ja koko yhteistyöalueella olisi 1. monialaisen tutkimuskentän koordinointi, 2. opetusklinikkatyyppisen toiminnan kehittäminen ja 3. arvioitujen toimintamallien käyttöönoton varmistaminen.

Päätös avustuksesta tulee vuoden 2017 alussa. Tämä olisi todella vaikuttava avaus monialaisen, käytäntöä palvelevan tutkimus- ja kehittämistoiminnan käynnistämiseksi.

2.2 Sosiaalihuollon lakien toimeenpanon tuki ja vaikutusten seuranta

Vuonna 2015 voimaan tullut sosiaalihuoltolaki edellyttää edelleen sisäänajoa ja koulutusta. Sitä käsitellään työkokouksissa ja seminaareissa. Se on pohjana myös vuoden 2016 marraskuussa käynnistyneelle PRO SOS -hankkeelle. Samoin taustalla on toimeentulotuen Kela-siirto. Hankkeessa ovat mukana lähes kaikki Keski-Suomen kunnat. Toimeentulotuen Kela-siirron, perustulo-kokeilun ja aikuissosiaalityön kehittämishankkeiden vaikutusten ja merkityksen seuranta ja raportointi sosiaalihuollon asiakkaiden elämässä nousee vuonna 2017 keskeiseen asemaan. Tässä yhteistyö asiakkaiden kanssa on erityisen tärkeää.

Myös sosiaalihuollon asiakasasiakirjalain kirjaamisvalmentajakoulutukset jatkuvat. Keski-Suomessa pilotoidaan mm. vanhus-, vammais-, päihde- ja yksityisten palveluntuottajien kirjaamiskoulutusta. Lisäksi tuetaan kuntia niiden järjestämässä omissa koulutuksissa.

Koske tuottaa edelleen tarpeiden ja toiveiden mukaisia seminaaripäiviä ja koulutuksia yhteistyössä eri tahojen kanssa sekä Kosken maksullisena palvelutoimintana. Erityisesti lastensuojelun teemoista on toivottu ja järjestetään

myös vuoden 2017 aikana koulutusta. Yhteistyöstä koulutusten toteuttamisessa neuvotellaan myös mm. Jyväskylän kesäyliopiston kanssa.

Kosken palvelutoiminnoissa vastataan konsultaatiotarpeisiin lastensuojelun ja erityisvarhaiskasvatuksen kysymyksissä. Sosiaaliasiamiestoiminnassa neuvontaa ja ohjausta annetaan koko sosiaalihuollon leveydeltä. Rahapelihaittojen ehkäisy ja hoidon kehittämisessä ja kuntatuessa on Koskella aiempien vuosien tapaan valtakunnallinen rooli.

2.3 Sosiaalipoliittinen toiminta sosiaalisen hyvinvoinnin edistämiseksi ja eriarvoistumisen vähentämiseksi

Entistä tärkeämmäksi teemaksi nousevat paljon palveluita tarvitsevat asiakkaat. He hyötyvät eniten sote-integraatiosta ja palveluiden uudelleenorganisoinnista. Tämä vaatii taakseen huomattavasti parempaa asiakaskohtaista tietoa, kuin meillä tällä hetkellä on. Tästä syystä on tärkeää olla hyvin selvillä maakunnan asiakas- ja potilastietojärjestelmän uudistustyöstä, tiedon toissijaiseen käyttöön liittyvistä suunnitelmista ja tietojohdamisen tilasta. Tammi-kuussa yhteistyössä sairaanhoitopiirin, yliopiston, ammattikorkeakoulun, Jyväskylän kaupungin ja Sosku-hankkeen kanssa järjestettävä ”Rohkeita ratkaisuja yhdessä toimien” -seminaari pureutuu juuri näihin ongelmiin.

Koske pyrkii pitämään esillä sosiaalisen hyvinvoinnin teemaa yhteistyössä eri toimijoiden kanssa. Nostamalla esiin kansalaisten voimavarojen vahvistamisen, asiakaskokemuksen parantamisen, henkilöstön laajan mukaan ottamisen kehittämistyöhön ja yhteisöjen rakentamisen merkityksen Koske voi tuoda uusia näkökulmia ja resursseja yhteiskunnalliseen uudistukseen.

Kosken edustaja on Maakunnan yhteistyöryhmän (MYR) jäsen. Tämä tarjoaa mahdollisuuden sosiaalisen hyvinvoinnin edellytysten esille tuomisen laajemmassa maakunnan kehittämistä linjaavassa kontekstissa. Vuonna 2017 uudistetaan maakuntaohjelma, joka linjaa mm. resurssien jakoa kehittämiss Hankkeisiin.

Koske jatkaa edelleen romaniasioihin keskittyvän valtakunnallisen koulutus-, tutkimus- ja kehittämiskeskuksen suunnittelua osana Jyväskylän kaupungin hallinnoimaa Rainer-hanketta. Toiminnan käynnistämiseksi etsitään rahoitusmahdollisuuksia osana sote- ja maakuntaudistusta yhteistyössä sosiaali- ja terveysministeriön kanssa.

3 KOSKEN ARVOT JA PERUSTEHTÄVÄ

Kosken toiminta perustuu **avoimuuteen, luotettavuuteen ja yhdenvertaisuuteen**. Pyrimme elämään todeksi ja edistämään näitä arvoja kaikessa toiminnassamme – niin omassa perustyössämme, palvelutoiminnassamme, hanketyössämme kuin yhteiskunnallisessa vaikuttamistyössämmekin.

Avoimuudella tarkoitamme sitä, että:

- Toimintamme ja keskustelufoorumimme ovat avoimia kaikille sosiaalialan ammattilaisille ja muille toimijoille.
- Kokoamamme, tuottamamme ja välittämämme tieto on kaikkien saatavilla ja siten hyödynnettävissä ja parannettavissa.
- Olemme avoimia uusille ideoille ja ajatuksille ja kuuntelemme muita ihmisiä, organisaatioita ja yhteisöjä.

Luotettavuus tarkoittaa sitä, että:

- Teemme sen, mitä lupamme ja teemme sen niin hyvin kuin osaamme.
- Kosken jakama ja välittämä tieto on pätevää ja luotettavaa.

Yhdenvertaisuutta toteutamme Kosken työssä:

- Rohkaisemalla alan ammattilaisia, asiakkaita ja järjestötoimijoita osallistumaan ja tuomaan esille ajatuksia koulutustaustasta, ammatti- tai organisaatioasemasta riippumatta. Kohtelemme kaikkia alan toimijoita yhtä arvokkaina.
- Siten, että toimintamme tähtää yhteiskunnallisen eriarvoisuuden vähentämiseen ja kaikkien kansalaisten tasa-arvon edistämiseen.

Arvojen pohjalta kiteytetty Kosken perustehtävä:

Keski-Suomen sosiaalialan osaamiskeskus on maakunnallinen, vakiintunut, joustava ja arvostettu sosiaalialan kehittämissyhteisö ammattilaisille ja muille toimijoille.

4 KOSKEN PERUSTOIMINTA

Valtion vuoden 2017 talousarvioesityksessä sosiaalialan osaamiskeskuksille ehdotetaan 2 miljoonan euron valtionavustusta. Tämä tarkoittaisi valtion-

avustuksen leikkausta 33,3 %:lla. Osaamiskeskusjohtajien ja muiden osaamiskeskustahojen lobbaamisella rahoitusta on kuitenkin saatu lisää ns. joululahjarahoista 1 miljoona. Näin ollen rahoitus vuodelle 2017 pysyy entisellä tasolla.

4.1 Sosiaalihuollon asiantuntemuksen turvaaminen

Kosken tärkeimpänä sosiaalipoliittisena vaikuttamistehtävänä on pitää esillä sosiaalialan ammattilaisia, heidän osaamistaan sekä sen kehittämisen tärkeyttä ja sosiaalisen hyvinvoinnin merkitystä ja edellytyksiä.

Vuoden 2017 toimintasuunnitelmaa laadittaessa on tehty yhdessä perusterveydenhuollon yksikön kanssa tarjous maakunnan sote-työryhmien vetäjille siitä, että pete-yksikön ja Kosken työryhmät voivat toimia sote-uudistuksen työryhminä. Lisäksi perusterveydenhuollon yksikön kanssa tehdään yhteistyötä kokemusasiantuntijuuden kehittämisessä. Sekä hallituksen kärkihankkeeseen liittyvässä hankkeessa että Tekesin hankkeessa toimitaan pete-yksikön työntekijöiden tukena.

Maakuntaan ollaan hankkimassa uutta yhteistä asiakas- ja potilastietojärjestelmää. Tietojärjestelmien uudistustyötä tehdään niin valtakunnallisesti kuin alueellisestikin. Koske on mahdollisuuksien mukaan tuomassa ja välittämässä sosiaalihuollon asiantuntemusta esim. vaatimusmäärittelytyöhön.

4.2 Kosken työryhmät ja työkokoukset

Kosken työryhmät ja työkokoukset tulevat seuraavien vuosien aikana toimimaan entistä tiiviimmin osana maakunta- ja sote-uudistuksen kehittämistyötä. Samassa yhteydessä tarkastellaan maakunnassa toimivia työryhmiä ja foorumeita ja poistetaan mahdollisia päällekkäisyyksiä.

Kosken työryhmät:

1. Keski-Suomen sosiaali- ja terveydenhuollon koulutus- ja tutkimusyhteistyöryhmä

- Koske organisoii edelleen työryhmän toimintaa. Työryhmä koontuu tarpeen mukaan. Työryhmän tehtäväksi ehdotettiin syksyllä 2016 maakunnallisen tutkimus-, koulutus- ja kehittämiskäytännön valmistelun seuraamista ja arviointia. Työryhmä tukee maakunnan tutkimus-, koulutus- ja ennakointityöryhmän työtä sekä Hyvinvoinnin osaamiskeskittymän toimintaa.

2. Keski-Suomen vammaispalvelutyöryhmä

- Työryhmä jatkaa Keski-Suomen SOTE 2020 -hankkeeseen työstämänsä Keski-Suomen vammaisstrategiasityksen jalkauttamista. Työryhmän asiantuntemus on Keski-Suomen LAPE-kärkihankkeen käytettävissä sekä sote- ja maakuntauudistuksen suunnittelun tukena.

3. Keski-Suomen lastensuojelutyöryhmä

- Koske koordinoi työryhmän toimintaa. Työryhmä kokoontuu vuoden aikana tarpeen mukaan. Työryhmä käsittelee lastensuojelutyöhön ja palveluiden kehittämiseen liittyviä ajankohtaisia asioita sekä valtakunnallisia uudistuksia mm. lainsäädäntöön liittyen. Työryhmän asiantuntemus on Keski-Suomen LAPE-kärkihankkeen käytettävissä. Työryhmä pitää myös yhteiskokouksia keskussairaalan oman lastensuojeluryhmän kanssa.

4. Keski-Suomen päihde- ja mielenterveystyöryhmä

- Työryhmä kutsutaan tarpeen mukaan koolle.

5. Vanhuspalveluiden työryhmä

- Työryhmän asiantuntemus on niin sovittaessa Keski-Suomen Kukoistava Kotihoito -ikäihmisten ja omaishoidon kärkihankkeen käytettävissä. Työryhmä toimi vuosina 2014–16 Keski-Suomen SOTE 2020-hankkeen työrukkasena, jonka toimesta ko. kärkihanke valmisteltiin.

Kosken työkokoukset

Maakunnallisissa työkokouksissa tarjotaan alan ammattilaisille tietojen, kuumisten ja kokemusten vaihdon ja hyvien käytäntöjen välittymisen tila. Työkokoukset ovat mahdollisuus maakunnan ammattilaisille kiinnittyä tulevaan kehittämisrakenteeseen. Työkokousten toteutuksessa tiivistetään mahdollisuuksien mukaan yhteistyötä terveydenhuollon kehittäjien kanssa.

Koske on sitoutunut järjestämään seuraavat työkokoukset:

1. Varhaiskasvatuksen maakunnallinen työkokous

- Vuosittainen varhaiskasvatusjohdon sekä alan tutkimuksen ja koulutuksen edustajien yhteinen maakunnallinen työkokous järjestetään keväisin

2. Kuraattorien maakunnallinen työkokous

- Pidetään kesäkuussa

3. Sosiaali- ja terveystieteiden maakunnallinen työkokous

- Suunnitellaan yhteistyössä Keski-Suomen sairaanhoitopiirin perusterveydenhuollon yksikön kanssa kahdesti vuodessa

4. Vammaispalveluista vastaavien maakunnallinen työkokous

- Jatketaan kokoontumisia kentältä nousevien ajankohtaisten tarpeiden ja teemojen perusteella

5. Sosiaalityön työkokous

- Sosiaalityön ammattilaisia kutsutaan koolle ajankohtaisten kehittämisteemojen äärelle PRO SOS -hankkeen kautta

4.3 Valtakunnallinen vaikuttamistyö ja työryhmiin osallistuminen

Koske pyrkii edelleen toimimaan linkkinä sosiaalialan valtakunnallisen ja alueellisen kehittämistoiminnan välillä. Ajankohtaisiin keskusteluihin, lausuntopyyntöihin vastaamiseen ja erilaisille foorumeille osallistutaan mahdollisuuksien mukaan.

- Kosken johtaja osallistuu sosiaalialan osaamiskeskusten johtajien valtakunnallisiin kokouksiin ja ministeriön tilaisuuksiin.
- Kosken työntekijät osallistuvat valtakunnallisiin osaamiskeskusten työntekijöiden keskinäisiin eri sisältöalueisiin ja hankkeisiin liittyviin tapaamisiin ja muihin verkostoihin.

4.4 Viestintä

Hyvällä viestinnällä varmistetaan avoimuuden, luotettavuuden ja yhdenvertaisuuden toteutumista Kosken toiminnassa.

Tavoitteet:

1. ulkoisen viestinnän ajantasaisuus ja tehokkuus
2. sisäisen tiedonkulun varmistaminen ja hyvän hengen ylläpito
3. sähköisten viestikanavien ja teknologian hyödyntäminen

Keinot:

Ulkoisen viestinnän ajantasaisuus ja tehokkuus

- Kosken kotisivuille tuotetaan uutisia tuoreista oman alan ja maakunnan ammattilaisten näkökulmasta keskeisistä asioista. Kosken kotisivujen aloitussivulla näkyviä tiivistettyjä uutisia päivitetään vähintään kuukausittain.
- Kosken tapahtumakalenteriin liitetään hyvissä ajoin kaikki Kosken järjestämät tapahtumat sekä näiden materiaalit esim. esityslistat. Tapahtumakalenteriin laitetaan näkyville muita keskeisiä tapahtumia.
- Muutoksista Kosken toiminnoissa kirjataan ajantasaisesti kotisivuille.
- Kosken kotisivuja päivittävät omalta osaltaan kaikki työntekijät.
- Kosken sähköinen ajankohtaistiedote kootaan ja julkaistaan vähintään kahdesti vuodessa.
- Kosken tapahtumista ja työryhmistä tiedotetaan sähköpostitse mahdollisimman laajoilla jakeluilla.
- Kosken toimintoihin ja hankkeisiin liittyviä raportteja julkaistaan Kosken Raportteja ja Tutkimuksia -sarjoissa.
- Median edustajia kutsutaan tarpeen mukaan koolle (esim. sosiaaliamiehen vuosittaisen raportin valmistuttua). Kosken työntekijät ovat valmiita reagoimaan toimittajien yhteydenottoihin ja antamaan asiantuntijatietoa julkisuuteen.
- Viestinnässä hyödynnetään sosiaalista mediaa. *WANTED - sosiaalialan positiivinen ammattilainen* -Facebook-sivulla julkaistaan alan yleisiä ajankohtaisia uutisia ja mahdollistetaan keskustelu aiheis-

ta. PRO SOS -hankkeelle avataan oma Facebook-sivu. Kosken työntekijät kommentoivat ajankohtaisia aiheita *Twitter*issä

Sisäisen tiedonkulun varmistaminen ja hyvän hengen ylläpito

- Koskessa ylläpidetään arvoista lähtevää työskentelykulttuuria. Yhteiset fyysiset työtilat tarjoavat mahdollisuuden ammatillisiin pohdintoihin, tietojen jakamiseen ja toisten auttamiseen. Näiden käytäntöjen ylläpitäminen on jokaisen työyhteisön jäsenen vastuulla. Myös yhdessä kahvittelu on tärkeä jakamisen ja luovan ideoinnin foorumi.
- Työyhteisön kuukausittaista palaverikäytäntöä jatketaan. Työyhteisökokousten asialistat ja muistiot toimitetaan kaikille työyhteisön jäsenille.
- Kosken sisäisen työskentelyn ja arkistoinnin käytäntöjä uudistetaan perustamalla yhteinen, nykyistä helppokäyttöisempi ja edullisempi verkkotallennus- ja työskentelytila. Medi-IT-liikelaitoksen hallinnoimasta sähköisestä arkistosta, Arkista, luovutaan.

Sähköisten viestikanavien ja teknologian hyödyntäminen

- Kosken työntekijät ottavat käyttöön sähköisen kalenterin vuoden 2017 aikana.
- Videoneuvotteluyhteyksiä hyödynnetään useammin Kosken järjestämissä tilaisuuksissa sekä osallistumalla tilaisuuksiin videovälitteisesti. Kaikille työntekijöille otetaan Skype for Business -lisenssi päivittäiseen käyttöön vuonna 2017. Koskessa käytössä ollut Arctic Connect -videoneuvotteluohjelmistosopimus irtisanoitaan vähäisen käytön vuoksi.
- Sosiaaliamiehen tietoturvallisen asiointipalvelun käyttöä pyritään edelleen lisäämään ja asiakkaita ohjataan aktiivisesti palvelun käyttöönottoon. Asiointi tapahtuu Suomi.fi-portaalin kautta.

4.5 Kosken hallinnollinen työ ja henkilöstön osaamisen kehittäminen

- Kosken kannatusyhdistyksen hallitus kokoontuu vuosittain 6–7 kertaa. Esittelijänä toimii Kosken johtaja ja sihteerinä suunnittelija.
- Yhdistyksen vuosikokous järjestetään kevätkaudella sääntöjen mukaisesti.

- Kosken strategiapäivä järjestetään vähintään kerran vuodessa suunnitellen toimintaa yhdessä Perusterveydenhuollon yksikön kanssa. Myös hallituksen jäsenet kutsutaan strategiapäivään.
- Kosken työntekijöiden kanssa käydään vuosittaiset kehityskeskustelut
- Työntekijöillä on mahdollisuus työnohjaukseen
- Työterveyttä ja hyvinvointia tuetaan mm. kulttuuri- tai liikuntailtapäivillä vähintään kahdesti vuodessa.

Kosken henkilöstö

1. Marja Heikkilä, johtaja, 0400 546 613
2. Eija Hiekka, sosiaaliasiamies, 044 265 1080
3. Tanja Hänninen, kiertävä lastensuojelun erityissosiaalityöntekijä, 044 265 1064
4. Minna Kesänen, erikoissuunnittelija/Osaamisen kehittäminen ja kuntatuki rahapelihaittojen ehkäisyssä ja hoidossa: 040 501 1042
5. Marianne Kuorelahti, hankekoordinaattori / PRO SOS, 040 157 7822
6. Tuulikki Koljonen, konsultoiva erityislastentarhanopettaja, 040 502 9300
7. Riikka Rantanen, aluekoordinaattori / Kansa-koulu (9/2017 saakka), 050 442 4104
8. Sivi Talvensola, suunnittelija, 0400 904 663
9. Tarja Boelius, suunnittelija / Romani-selvitys (1/2017)

Henkilöstömäärään voi vaikuttaa uudet hankkeet sekä selvitystyöt.

Kosken henkilöstön koulutussuunnitelma

Kehittäjien on tärkeää jatkuvasti kehittää myös omaa osaamistaan, jotta toiminnalle asetetut tavoitteet saavutetaan ja Koskella olisi annettavaa maakunnallisessa kehittämistyössä. Henkilöstö seuraa alan keskusteluja, julkaisuja ja osallistuu vuoden aikana koulutuksiin, seminaareihin ja tilaisuuksiin, jotka palvelevat tätä tarkoitusta. Suunnitelma päivittyy vuoden varrella.

Koko Kosken henkilöstölle sopivia koulutuksia ja tilaisuuksia ovat esimerkiksi:

- Sosiaalityön tutkimuksen päivät
- Sosiaalialan asiantuntijapäivät

- Sosiaalialan osaamiskeskuspäivät

Kosken eri toiminta-alueiden työntekijät osallistuvat määrärahojen puitteis-
sa omaan sisältöalueeseensa liittyviin tilaisuuksiin ja koulutuksiin. Tällaisia
tiedossa olevia ovat esimerkiksi: Valtakunnalliset aikuissosiaalityön päivät,
THL:n järjestämät ajankohtaiskoulutukset pelihaittatyöhön liittyen sekä
varhaiskasvatuksen ammattilaisia kokoavat Hyvä alku -messut.

Koske tukee työntekijöidensä jatkokouluttautumista. Esimerkiksi ammatilli-
seen erikoistumiskoulutukseen sekä lisenssiaattikoulutukseen liittyvät lähi-
päivät toimivat koulutussuunnitelmaan sisällytettävänä oman osaamisen
kehittämisenä.

Kosken työntekijöiden on mahdollista kehittää omaa osaamistaan muilla
tavoilla ja osallistua tarkoituksenmukaisiin seminaareihin, koulutuksiin, ta-
pahtumiin ja opintokokonaisuuksiin.

5 KOSKEN PALVELUTOIMINTA

5.1 Sosiaaliasiamies

Osaamiskeskus jatkaa ja kehittää vuonna 2004 aloitettua sosiaaliasiamies-
toimintaa, vuodesta 2015 alkaen koko maakunnan kattavasti. Sosiaali-
asiamiestyössä pyritään palvelemaan eri kuntien asukkaita tarpeiden mukai-
sesti ja mahdollisimman tasapuolisesti. Päätoimisena sosiaaliasiamiehenä
jatkaa Eija Hiekka. Tanja Hänninen vastaa oman työnsä ohessa osasta Jy-
väskylän kaupungin alueista toimimalla Palokan, Tikkakosken ja Vaajakos-
ken sosiaaliasiamiehenä.

Sosiaaliasiamiestoiminta on puolueetonta ja riippumatonta asiakaspalvelua
sekä sosiaalipalvelujen kehittämistyötä rakenteellisen sosiaalityön hengessä.
Asiamies neuvoo ja tiedottaa palveluista ja pyrkii sekä vahvistamaan sosiaa-
lihuollon asiakkaiden asemaa että edistämään asiakkaiden oikeuksien toteu-
tumista. Sosiaaliasiamies kokoaa kunnittain palautetietoa sosiaalihuollon
palvelujen toimivuudesta, seuraa asiakkaan oikeuksien ja aseman kehitystä
sekä laatii niiden pohjalta vuosittain selvityksen kunnille. Selvitys toimitte-
taan myös Sosiaali- ja terveystieteiden ministeriöön, Valviraan ja Länsi- ja Sisä-
Suomen aluehallintovirastoon. Yhteydenottoilastoinnissa käytetään laa-
jimmin käytettyä tilastointitapaa, joka mahdollistaa palvelujen jatkuvan seu-
rannan, vertailun ja kehittämisen.

Valtaosa sosiaaliasiamiestyöstä on asiakaspalvelua, mutta tehtävään sisältyy runsaasti yhteistyötä julkisten ja yksityisten sosiaalihuollon palvelujen tuottajien, oppilaitosten, järjestöjen kuin myös kehittämishankkeiden kanssa. SoTe-uudistus ja monien tulevien muutosten valmisteluun osallistuminen on tärkeää ja mielekästä vaikuttamistyötä. Tavoitteena on vaikuttaa osaltaan siihen, että sosiaalihuollon asiakkaat saavat kunnasta, järjestäjästä ja tuottajasta riippumatta riittävät ja laadukkaat palvelut ja että asukkaat ovat sosiaalipalvelujen suhteen koko maakunnassa mahdollisimman yhdenvertaisessa asemassa. Suojatun sähköisen asioinnin osuutta pyritään edelleen lisäämään asiakastyössä.

Sosiaalialan osaamiskeskukset tuottavat sosiaaliasiamiespalvelun 88 kuntaan (1,3 milj. asukasta). Jotta toiminta on mahdollisimman tehokasta ja vaikuttavaa, osaamiskeskusten sosiaaliasiamiehet tekevät yhteistyötä niiltä osin kuin se on perusteltua (konsultointi, lakiluonnosten kommentointi, vuosittaiset kuntakyselyt ja selvitykset).

Sosiaaliasiamiehet osallistuvat aktiivisesti ammattitaitoa ylläpitävään ja kehittävään koulutukseen.

5.2 Kiertävä lastensuojelun erityissosiaalityöntekijä

Kiertävän lastensuojelun erityissosiaalityöntekijän kahdentenatoista toimintavuonna palvelua tarjotaan edelleen Keski-Suomen maakunnan kunnille sekä muille toimijoille. Kiertävänä lastensuojelun erityissosiaalityöntekijänä toimii Tanja Hänninen.

Kiertävän lastensuojelun erityissosiaalityöntekijän palveluna tarjotaan konsultaatiota, työparityöskentelyä sekä koulutusta lastensuojelun ja lasten huollon ja tapaamisoikeuden piiriin kuuluvissa asioissa. Tanja Hänninen toimii edelleen myös täytäntöönpanosovittelijana. Kiertävältä erityissosiaalityöntekijältä saa työapua myös sukulaissijaisvanhemmuusselvityksiin ja lastensuojelutarpeen selvityksiin sekä lapsen läheisverkoston kartoituksiin. Hän voi toimia toisena, lastensuojeluun perehtyneenä työntekijänä. Lastensuojelulain 13 §:n mukaisena, lapsen asioista vastaavana sosiaalityöntekijänä toimii kunnan oma sosiaalityöntekijä.

Tanja Hänninen toimii VOIKUKKIA-vertaisryhmätoiminnan koordinoijana Keski-Suomessa. Toiminnalla tuetaan huostaan otettujen ja sijoitettujen lasten vanhempia heidän omassa vanhemmuudessaan ja yhteydenpidossa sijoitettuun lapseen. Tanja Hänninen voi toimia myös VOIKUKKIA-ryhmänohjaajana.

Kiertävän lastensuojelun erityissosiaalityöntekijän toiminta perustuu suoritetaan.

Tanja Hänninen toimii Kosken kokoon kutsuman Keski-Suomen lastensuojelutyöryhmän sihteerinä ja tarvittaessa lastensuojelun moniammatillisen asiantuntijaryhmän sihteerinä.

5.3 Lastensuojelun edunvalvonta

Lastensuojelun edunvalvojan palveluja on tarjottu Koskesta vuodesta 2015 alkaen. Lastensuojelulain 22 §:n mukaan lapsen asioista vastaavan sosiaalityöntekijän tulee hakea lapselle edunvalvojaa käyttämään huoltajan puhevaltaa, mikäli on perusteltu syy epäillä, ettei huoltaja voi puolueettomasti valvoa lapsen etua asiassa tai edunvalvojan määrääminen on tarpeen asian selvittämiseksi tai muutoin lapsen edun turvaamiseksi. Lastensuojelun edunvalvojana toimii Tanja Hänninen. Toiminta perustuu suoritetaan.

5.4 Konsultoiva varhaiserityisopettaja

Keski-Suomen sosiaalialan osaamiskeskuksen hallinnoima konsultoivan erityislastentarhanopettajan palvelutoiminta alkoi vuonna 2009 kuuden kunnan yhteisellä sopimuksella. Vuonna 2017 konsultoivan varhaiserityisopettajan (entinen konsultoiva erityislastentarhanopettaja) palvelutoimintaa jatketaan jo yhdeksättä vuotta. Vuonna 2017 sopijakunnat ovat Hartola, Joutsa, Kinnula, Kivijärvi, Kuhmoinen ja Multia. Kivijärven kunta on irtisanomassa sopimuksen 30.6.2017 ja hankkimassa palveluita muualta. Erityislastentarhanopettaja/varhaiserityisopettaja Tuulikki Koljonen toimii Hartolan, Joutsan, Kinnulan ja Kivijärven kunnissa. Kuhmoisten ja Multian konsultoivan varhaiserityisopettajan palvelut tuottaa erityislastentarhanopettaja / varhaiserityisopettaja Hellevi Ahoniemi.

Kunnat ostavat konsultoivan varhaiserityisopettajan palveluita seuraavasti: Hartola 2 pv/kk, Joutsa 2 pv/kk ja Kivijärvi 2 pv/kk 30.6.2017 saakka, Kinnulan kunnan sopimus on voimassa toistaiseksi 3 pv/kk. Kuhmoinen 1 pv/kk ja Multia 2 pv/kk 31.5.2017 saakka. Kunnat maksavat toiminnasta aiheutuvat kulut suhteessa käyttämäänsä palvelujen määrään. Syyskauden tilanne selviää myöhemmin.

Toimintaa kehitetään säännöllisissä ohjausryhmän tapaamisissa 2 kertaa vuodessa, keväällä ja syksyllä. Kasvatuskumppanuuskoulutuksen järjestämisestä syksyllä keskustellaan seuraavassa ohjausryhmän kokouksessa 25.4.2017.

Konsultoiva varhaiserityisopettaja osallistuu varhaiskasvatussuunnitelman (VASU) ja varhaisen oppimaan ohjaamisen suunnitelman (VARSU) sekä esiopetussuunnitelman laatimiseen (Esiopetuksen opetussuunnitelman perusteet) yhteistyössä lasten vanhempien, varhaiskasvatus- ja esiopetushenkilöstön sekä muiden asiantuntijatahojen kanssa. Lisäksi hän on mukana kuntien moniammatillisissa työryhmissä, joissa suunnitellaan ja kehitetään varhaiserityiskasvatusta ja siihen liittyviä lasten ja perheiden palveluja. Tehtävänä on myös seudullisen ja alueellisen varhaiserityiskasvatuksen kehittäminen.

Konsultoivan varhaiserityisopettajan toimintatapoina ovat:

- jalkautunut, suora henkilöstön ohjaus ja konsultaatio
- kuntien työntekijän työparina toimiminen
- osallistuminen asiakastapaamisiin, kotikäynteihin, neuvotteluihin
- puhelinkonsultaatio
- pedagogisen toiminnan suunnittelu yhdessä henkilöstön kanssa
- yksilö- ja pienryhmätyöskentely lasten kanssa
- varhaiserityiskasvatukseen liittyvän koulutuksen järjestäminen
- uusimpaan tutkimukseen ja hyväksi todettuihin toimintamalleihin perustuva kehittämistyö

5.5 Lastensuojelun moniammatillinen asiantuntijaryhmä

Lastensuojelulain (417/2007) 14 §:n mukaan "Kunnan tai useamman kunnan yhdessä tulee asettaa sosiaali- ja terveydenhuollon edustajista, lapsen kasvun ja kehityksen asiantuntijoista sekä muista lastensuojelutyössä tarvittavista asiantuntijoista koostuva lastensuojelun asiantuntijaryhmä. Lastensuojelun asiantuntijaryhmä avustaa sosiaalityöntekijää lapsen huostaanottoa sekä sijaishuoltoa koskevien asioiden valmistelussa ja muussa lastensuojelun toteuttamisessa. Lisäksi asiantuntijaryhmä antaa lausuntoja lastensuojelutoimenpiteitä koskevan päätöksenteon tueksi."

Keski-Suomessa asiantuntijaryhmän toimintaa on koordinoanut Koske vuodesta 2009 lähtien. Ryhmän olemassaololla turvataan lain toteutuminen. Edellisen vuoden kokemusten perusteella ryhmä saa tehtäväkseen yhä moniulotteisempia asiakastilanteita, joissa edellytetään yhä vaativampaa erityis-

asiantuntijuutta, etenkin laki- ja psykiatrasta osaamista. Tarvittavan asiantuntemuksen saaminen konsultaatioihin lisää kustannuksia tilanteissa, joissa sitä ei ole saatavissa maakunnasta (esim. jääviys). Konsultaatiosta veloitetaan todellisten kustannusten mukaan.

Asiantuntijaryhmän toiminnan kehittäminen jatkuu.

5.6 Koulutus ja konsultointi

Koske suunnittelee ja toteuttaa maksullista koulutusta toiveiden ja kysynnän mukaan sekä toimii yhteistyökumppanina alan koulutusten toteuttamisessa.

Koske tarjoaa asiantuntemusta erilaisten selvitysten ja raporttien laatimiseen ja myy työpanosta muihin mahdollisiin toimialan piiriin kuuluviin asiantuntijatehtäviin.

6 KEHITTÄMIS- JA HANKETOIMINTA

6.1 Osaamisen kehittäminen ja kuntatuki rahapelihaittojen ehkäisyssä ja hoidossa

Kehittämistyötä koordinoi vuonna 2017 Terveyden ja hyvinvoinnin laitoksen (THL) toimeksiannosta Keski-Suomen sosiaalialan osaamiskeskuksessa erikoissuunnittelija Minna Kesänen yhteistyössä monialaisen toimijaverkoston kanssa.

Osaamisen kehittäminen. Verkkokursseja Rahapeliongelmiin kohtaaminen, Rahapeliongelmiin kohtaaminen mielenterveystyössä, Netti- ja peliongelmat ja opiskelukyky, Nuorten pelaaminen ja Digitaalinen pelaaminen järjestetään sekä täydennys- että tutkintokoulutuksena valtakunnallisesti koulutusorganisaatioiden kanssa. Vuoden aikana tehdään selvitys ja suunnitelma verkkokurssien toteuttamistavasta vuoden 2017 jälkeen.

Pelihaittojen ehkäisy -itseopiskeluaineiston markkinointia jatketaan ja verkkokursseihin tehdään tarvittavat päivitykset. Puheeksi ottamisen, tunnistamisen ja lyhytohjauksen koulutuskokonaisuus tuoteistetaan yhteistyössä Ehytin kanssa.

Kouluttajaverkostoa tuetaan ajankohtaisin tiedottein, välittämällä tietoa uusista koulutuspäivistä ja kurssien toteutusta koskevalla konsultaatiolla. Kymmenen verkkokurssien opettajiksi aikovaa voi kouluttajakoulutuksena osallistua soveltuvalle verkkokurssille THL:n kustantamana. Rahapeliriip-

puvuus hallintaan -koulutuksia järjestetään 2 vuoden aikana yhteistyössä paikallisten toimijoiden kanssa.

Kuntatuki. Kehitetään rahapeliongelmiin ehkäisyä ja hoitoa osana THL:n valtakunnallisia hankkeita sekä paikallista työtä

- tutkimalla ja mallintamalla sosiaalityön käytäntöjä rahapeliongelmiin ehkäisyssä ja hoidossa (Raso-tutkimus ja kehittämishanke),
- testaamalla ja jatkokehittämällä rahapeliongelmiin mini-interventiota (Vantaa-pilotti)
- tunnistamalla hyviä käytäntöjä ja luomalla arviointimittaria rahapelaamisen integroimiseksi ehkäisevään päihdetyöhön (Ehkäpä – tutkimus ja kehittämishanke).
- Seuraamalla ja arvioimalla Sote-uudistusta rahapeliongelmiin ehkäisyssä ja hoidon näkökulmasta osana mielenterveys- ja päihdepalveluja
- Määrittelemällä ja tuottamalla rahapelaamiseen liittyviä tietosisältöjä valtakunnallisten tietojärjestelmä muutosten tarpeisiin. (Helsinki-pilotti)
- Konsultoimalla paikallisia hankkeita
- Selvittämällä paikallisia koordinaatiomalleja

Yhteistyötä jatketaan rahapelitoimijoiden ja valtakunnallisten ehkäisevän työn toimijoiden kanssa (Ehkäisevän päihdetyön toimintaohjelma, Preventiimi, EHYT ry).

6.2 Kansa-koulu

Kansa-koulu – Sosiaalihuollon asiakasasiakirjalain toimeenpanon valtakunnallinen hanke toteutetaan sosiaalialan osaamiskeskusverkostoa hyödyntäen. Hankkeelle on myönnetty valtionavustusta ajalle 1.8.2015–31.12.2017. Hanketta hallinnoi Kaakkois-Suomen sosiaalialan osaamiskeskus Oy, Socom.

Hankkeen tarkoituksena on (1) tukea kansallisten luokitusten ja asiakirjajärjestelmien toimeenpanoa sosiaali- ja terveydenhuollon tuotantoorganisaatioiden asiakastietojärjestelmiin, niin että ne noudattavat sosiaalihuollon asiakasasiakirjalain vaatimuksia, (2) kehittää sosiaalialan henkilöstön osaamista ja valmiuksia tuottaa sosiaalihuollon asiakastietomallin mukaisia asiakastyön dokumentteja ja (3) tukea sosiaalialan organisaatioiden valmiutta liittyä valtakunnalliseen sosiaalihuollon asiakastiedon arkistoon.

Osaamiskeskusalueille on osoitettu henkilöresurssia hankkeen toimenpiteiden toteuttamiseen. Koskessa työskentelevän osa-aikaisen (50 %) aluekoor-

dinaattorin tehtävänä on edistää ja tukea kuntia sekä Kosken alueella toimivaa hankkeen pilottiorganisaatiota hankkeen tavoitteiden mukaisessa kehittämistyössä. Aluekoordinaattorin työsuhde kestää syyskuun 2017 loppuun saakka ja sitä jatketaan mahdollisesti vuoden 2017 loppuun saakka. Hankkeen toiminta- ja tietomääritysten toimeenpanon kehittämiskokonaisuuteen kuuluvan Jyväskylän kaupungin pilotin työskentely kestää helmikuun 2017 loppuun saakka.

Aluekoordinaattori toimii ensimmäisen vaiheen kirjaamisvalmentajista muodostuvan alueellisen verkoston koollekutsujana vuonna 2017. Lisäksi aluekoordinaattori osallistuu organisaatioiden kirjaamisvalmennusten suunnitteluun sekä toteutukseen tarvittavilta osin. Vuoden 2017 helmikuussa Kosken alueella pilotoidaan toisen vaiheen kirjaamisvalmentajien valmennuskokonaisuus. Aluekoordinaattori osallistuu nelipäiväisen pilottivalmennuksen toteuttamiseen yhdessä hankkeen asiantuntijan kanssa. Pilottiryhmän lisäksi Kosken alueella järjestetään vuoden 2017 aikana myös toinen kirjaamisvalmentajien valmennus.

Kansa-koulu-hanke järjestää yhteistyössä sosiaali- ja terveysministeriön, Terveystieteiden tutkimuskeskuksen ja hyvinvoinnin laitoksen, Keski-Suomen sosiaalialan osaamiskeskuksen ja hankkeen seitsemän pilotin kanssa koulutuksen Jyväskylässä 27.4.2017. Koulutuksessa kerrotaan asiakastietolain muutoksista ja sosiaalihuollon palvelutehtäväluokituksesta sekä jaetaan pilottien kokemuksia kansallisten luokitusten ja määritysten käyttöönotoista.

6.3 PRO SOS - Uudenlaista sosiaalityötä yhdessä rakentamassa

Valtakunnallinen ESR-rahoitteinen seitsemän sosiaalialan osaamiskeskuksen toteuttama sosiaalityön kehittämishanke toteutetaan 1.8.2016–31.12.2018. Hanketta hallinnoi ja päätoteuttajana toimii Seinäjoen Ammattikorkeakoulu Oy, jonka yhteydessä toimiva SONet BOTNIA johtaa ja koordinoi osaamiskeskusten hankeverkostoa. Hankkeessa on mukana 95 kuntaa, Suomen kuntaliitto ja Jyväskylän yliopisto/Kokkolan yliopistokeskus Chydenius.

Keski-Suomen osahankkeeseen osallistuu 14 kuntaa ja kuntayhtymää: Jyväskylän kaupunki, Perusturvaliikelaitos/SOTE ky Saarikka (Saarijärvi, Kannonkoski, Kivijärvi, Kyyjärvi, Karstula), Kinnula, Pihtipudas, Viitasaari, Hankasalmi, Toivakka, Joutsa, Laukaa, Luhanka, Äänekoski, Jämsä, Kuhmoinen ja Uurainen sekä yksityinen lastensuojelupalveluja tarjoava Ankkurin Huoltamo oy. Osahankkeessa toimii kokoaikainen hankekoordinaattori Marianne Kuorelahti apunaan Kosken suunnittelija 25 % työpanoksella.

Keski-Suomen osahankkeen tavoitteena on kehittää:

1. Monialaisen palvelutarpeen arviointi- ja omatyöntekijämalli erityistä tukea tarvitsevien henkilöiden kanssa tehtävään asiakastyöhön
2. Asiakastyöhön osallisuutta ja toimintakykyä edistävä kehittäjäkumppanuustoimintamalli
3. Systemaattinen tiedonkeruumalli, jolla yhdistetään kehittäjäkumppanuuden kautta saatua asiakaskokemustietoa sekä työntekijän ammatillista tietoa ja luoda toimintamalli, jolla kerätty tieto voidaan hyödyntää palvelujen kehittämisessä ja päätöksenteossa.

Lisäksi kehitetään Kelan ja sosiaalityön välille toimivia yhteistyö- ja toimintatapoja.

Kehittämistyötä tehdään vuoden aikana tiiviissä yhteistyössä kuntien avainkehittäjien kanssa järjestämällä työkokouksia ja kehittämispäiviä. Avainkehittäjinä toimivat kuntien eri sosiaalipalvelujen sektoreilta kehittämisyhteistyöhön mukaan lähtevät työyksiköt/tiimit yhdessä asiakkaiden kanssa, joista muodostetaan kehittäjäverkosto. Alueellisista tarpeista lähtien pilotoidaan erilaisia tapoja toteuttaa omatyöntekijätoimintaa ja uudenlaisia osallistavia asiakastyön menetelmiä. Monialaisen palvelutarpeen arviointia kehitetään yhteistyössä asiakkaiden ja palvelutarpeisiin vastaavien toimijoiden kanssa. Hankkeen tuella kehittämisideoita viedään käytäntöön, kokemuksia arvioidaan ja näistä kootaan ja välitetään tietoa. Hanketoimilla tuetaan kuntien ja Kelan välisiä yhteistyökäytäntöjä toimeentulotuen Kela-siirrossa, kerätään ja välitetään tietoa asiakkaiden kokemuksista käytäntöjen kehittämiseksi. Hanketoiminnan tavoitteena on myös tukea maakunnan sote-uudistusta.

Hanke tekee yhteistyötä alueella toimivien muiden hyvinvoinnin ja osallisuuden edistämiseen liittyvien hankkeiden ja muiden toimijoiden kanssa. Hanke tekee tiivistä oppilaitosyhteistyötä sote-alojen opiskelijoiden kanssa. Yhteistyötä valtakunnallisen PRO SOS -hankeverkoston kanssa tehdään systemaattisesti suunnitellen toimintaa ja jakaen tietoa alueellisten kehittämistoimien etenemisestä ja tuloksista.

6.4 Rainer

Rainer-hankkeen toimenpiteillä edistetään keskisuomalaisten romanien etenemistä kohti työelämää. Hankkeen tarkoituksena on keskisuomalaisten romanien koulutustason parantaminen. Lisäksi hankkeen toimenpitein tuotetaan lisäarvoa olemassa oleviin palveluihin ja edistetään monialaisten palveluiden hyödyntämistä. Hankkeen tavoitteena on tukea romanien koulutautumista, ammatin hankkimista, työpaikkojen löytymistä sekä työssä me-

nestymistä. Hankkeessa puretaan koulutukseen hakeutumiseen ja tutkintojen loppuun suorittamiseen liittyviä esteitä esimerkiksi tukihenkilötoiminnalla, perhetyöllä ja opiskelijoille räätälöidyllä valmennusohjelmalla.

Hanketta hallinnoi Jyväskylän kaupunki, osatoteuttajina toimivat Jyväskylän ammattikorkeakoulu ja Keski-Suomen sosiaalialan osaamiskeskus. Hanketta rahoittaa Euroopan unionin sosiaalirahasto ja Keski-Suomen elinkeino-, liikenne- ja ympäristökeskus. Hanke toteutetaan ajalla 1.6.2015–31.1.2018.

Keski-Suomen sosiaalialan osaamiskeskuksen rooli hankkeessa on kytkeä romaniasiat sosiaalialan osaamiskeskustoimintaan yhdeksi sen erityistehtäväksi. Rainer-hankkeessa viedään eteenpäin ROMKO-esiselvityksessä (2014) jäsennettyä suunnitelmaa valtakunnallisen romaniasiain tutkimus- ja kehittämistyön käynnistämiseksi. Organisoituvaihtoehtoja ja resursointimahdollisuuksia selvitetään osana Kosken perustyötä, jolloin erityistehtävä kytkeytyy olemassa olevaan osaamiskeskustoimintaan ja tuleviin soterakenteisiin. Kosken osuudesta vastaa Marja Heikkilä, jonka työajasta on kohdennettu 10 % hankkeen toteutukseen.

6.5 Selvitys romaniväestöön kuuluvien lasten, nuorten ja perheiden palvelujen nykytilasta ja kehittämistarpeista

Tammikuussa 2017 Koske toteuttaa Sosiaali- ja terveysministeriön toimeksiantona valtakunnallisen selvityksen romanilasten, -nuorten ja perheiden nykytilasta. Selvityksen tarkoituksena on koota olemassa oleva tieto romanilasten, -nuorten ja perheiden palvelujen nykytilasta, tunnistaa romaniväestön osalta vahvuudet sekä erityishaasteet ja kehittämiskohdat sekä arvioida ja tehdä kerätyn tiedon pohjalta ehdotuksia, kuinka romanilasten ja -nuorten näkökulma tulisi huomioida palvelujen kehittämisessä, LAPE -ohjelman muutostyössä sekä laajemmin maakuntauudistuksessa. Selvityksen laatii YTM, sosiaalityöntekijä Tarja Boelius.

6.6 Yhdessä ei olla yksin – Keski-Suomen hyvinvointiyhteistyöhanke

Koske jätti hankesuunnitelman ”Yhdessä ei olla yksin – Keski-Suomen hyvinvointiyhteistyöhanke” projektirahoitushakuun RAY:lle 27.5.2016. Avustusta haetaan Keski-Suomen kuntien asukkaiden kokeman yksinäisyyden ja turvattomuuden vähentämiseen. Tähän pyritään parantamalla asukkaiden osallistumismahdollisuuksia ja poistamalla osallistumisen esteitä erilaisten kokeilujen avulla. Yksinäisyyttä ja turvattomuutta pyritään vähentämään myös järjestöjen ja kuntien tavoitteellisella hyvinvointiyhteistyöllä. Kunta- ja

asuinaluekohtaiset toimenpiteet toteutetaan 13 keskisuomalaisen kunnan alueella. Hanke sai myönteisen rahoituspäätöksen 16.12.2016. Varsinainen rahoituksen määrä vahvistuu tammi–helmikuun vaihteessa. Hankkeen toteutusaika on 1.3.2017–31.12.2019.

6.7 Hankeyhteistyö

Koske on yhteistyökumppanina seuraavissa alueella käynnissä olevissa tai vuonna 2017 käynnistyvissä hankkeissa:

- **Keski-Suomen hyvinvoinnin osaamiskeskittymä (KeHO)** (2016–). Koske on yksi aiesopimuksen kuudestatoista allekirjoittajatahosta. Tavoitteena on muodostaa kansainvälisesti kilpailukykyinen terveyden edistämisen, sosiaalisen hyvinvoinnin, liikunnan, urheilun ja kuntoutuksen osaamis- ja yrityskeskittymä sisältäen tutkimus-, kehitys-, innovaatio- ja koulutustoimintaa. Jokainen aiesopimuksen allekirjoittanut sopijaosapuoli osallistuu kehittämishankkeeseen omien strategisten tavoitteidensa mukaisesti.
- **Osallistava terveyden ja hyvinvoinnin edistäminen PROMEQ** (2016–2018/2019). Viiden yliopiston ja kahden tutkimuslaitoksen muodostama konsortiohanke on osa Suomen Akatemian Strategisen tutkimuksen neuvoston rahoittamaa ohjelmaa Terveys, hyvinvointi ja elämäntavat. Hankkeen tavoitteena on kehittää näyttöön perustuvia, eri kohderyhmiä puhuttelevia ja kustannusvaikuttavia menetelmiä terveyden ja hyvinvoinnin edistämiseen. Koske on yhteistyökumppanina Jyväskylän yliopiston toteuttamissa työpaketeissa 4 (pitkäaikais-työttömät) ja 6 (65 vuotta täyttäneet sosiaali- ja terveystalveluiden monikäyttäjät). Kosken johtaja on jäsenenä hankkeen yhteiskunnallisessa neuvonantajaryhmässä.
- **Kukoistava kotihoito - Keski-Suomen ikäihmisten kotona pärjäämisen tuen uudistus** (2016–2018). Ikäihmisten ja omaishoidon kärkihankkeen tuloksena maakunnassa on asiakaslähtöinen, vaikuttava ja kustannustehokas ympärivuorokautinen kotihoito. Kosken kytkenät hankkeeseen liittyvät arvokkaan kotihoidon ja kotihoidon palvelulupauksen määrittelytyöhön Kosken laajojen verkostojen ja sosiaaliasiamiestoiminnasta kertyneen asiakaskokemusten ja palvelujen laatumiedon avulla.
- **Keski-Suomen lasten ja perheiden parhaaksi (KEPA)** (2017–2018) Keski-Suomessa toteutettavassa lapsi- ja perhepalveluiden muutosohjelmassa Koske on mukana lasten- ja perhepalvelujen sekä

lastensuojelun avaintoimijoiden verkostomaisen toimintamallin muotoilussa ja pilotoinnissa maakunnan ja yhteistyöalueen tutkimus- ja kehittämiskäytännössä. Lisäksi Kosken vastuulla on lastensuojeluun liittyvien mallinnusten leviäminen ja juurtuminen ammattikäytäntöihin maakunnassa ja yhteistyöalueella. Hankekokonaisuus ja Kosken osuus siinä muotoutuu rahoituspäätöksen jälkeen.

- **Sosiaalisen kuntoutuksen kehittämishanke (SOSKU) (2015–2018)** SOSKU-hankkeessa sosiaali- ja terveystieteiden ammattilaiset ja asiakkaat ideoivat, luovat, kehittävät ja testaavat yhdessä sosiaalisen kuntoutuksen toimintamalleja. Tutkimus ja koulutus tukevat kehittämistyötä. Keski-Suomessa toimii kaksi osahanketta, Jyväskylässä ja Laukaassa. Kosken roolina on toimia hanketyön tukena ja linkkinä maakunnalliseen kehittämiseen.

7 KOSKEN TALOUS

VARSAISEN TOIMINNAN TUOTOT	BUDJ. 2017	BUDJ. 2016	TOT-% B17-B16	TP 2015	TOT-% B17-TP15
Toimintatuotot	195 560	200 800	97,4	225 559	86,7
Koulutus- ja konsultointituotot	13 700	16 900	81,1	27 383	50,0
Muut tuotot	365 778	207 474	176,3	193 798	188,7
VARSAINAINEN TUOTOT YHTEENSÄ	575 038	425 174	135,3	446 741	128,7
VARSAISEN TOIMINNAN KULUT					
HENKILÖSTÖKULUT					
Toimihenkilöiden palkat	-354 371	-267 118	132,7	-247 646	143,1
Muut palkkamenot	-57 103	-44 785	127,5	-58 881	97,0
Sosiaalikulut	-91 065	-67 757	134,4	-63 788	142,8
HENKILÖSTÖMENOT YHTEENSÄ	-502 539	-379 660	132,4	-370 314	135,7
TOIMITILAVUOKRAT	-60 188	-58 500	102,9	-60 204	100,0
MUUT KULUT	-155 972	-129 320	120,6	-125 726	124,1
TOIMINTAKULUT YHTEENSÄ	-718 699	-567 480	126,7	-556 245	129,2
KÄYTTÖTALouden JÄÄMÄ (+/-)	-143 662	-142 306	101,0	-109 504	131,2
SATUNNAISERÄT	0	0	0,0	153	0,0
YLEISAVUSTUKSET	145 853	145 853	100,0	116 479	125,2
TUOTTOJÄÄMÄ ennen tilinpäätössiirtoja	2 191	3 547	61,8	7 128	30,7



K O S K E
KESKI-SUOMEN
SOSIAALIALAN
OSAAMISKESKUS

Julkaisija

Keski-Suomen sosiaalialan osaamiskeskus

Osoite:

Matarankatu 4
40100 Jyväskylä

koskeverkko.fi