



K O S K E
KESKI-SUOMEN
SOSIAALIALAN
OSAAMISKESKUS

RAPORTTEJA 27

**KESKI-SUOMEN
SOSIAALIPÄIVYSTYKSEN
VUOSI 2009**

SIVI TALVENSOLA

Julkaisija

Keski-Suomen sosiaalialan osaamiskeskus

Raportteja 27

Käyntiosoite

Matarankatu 4, 1. kerros, Jyväskylä

Postiosoite

PL 35 (MAT), 40014 Jyväskylän yliopisto

www.koskeverkko.fi

ISBN 978-952-5477-30-6

ISSN 1459-4757 (painettu)

ISSN 1459-479X (verkkojulkaisu)

Painopaikka

Tekevä, Jyväskylä 2010

TIIVISTELMÄ

Tekijä	Sivi Talvensola
Raportin nimi	Keski-Suomen sosiaalipäivystyksen vuosi 2009
Kustantaja	Keski-Suomen sosiaalialan osaamiskeskus
Painopaikka	Tekevä
Vuosi	2010
Sivumäärä	30 + 1 liite
Sarjanro	27

Vuonna 2009 Keski-Suomessa järjestettiin virka-ajan ulkopuolinen sosiaalipäivystys kuntien yhteistoimintana neljän eri päivystysrenkaan avulla, jotka toimivat Jämsän seudulla, Mobile-kunnissa, Saarijärven seudulla ja Viitaseudulla. Jämsän seudulla ei ollut vuoden aikana lainkaan takapäivystystoimintaa.

Sosiaalipäivystyksen järjestäminen perustui edellisvuosien tapaan päivystäjien vapaamuotoiseen varallaoloon ja toimi ns. korkean kynnyksen periaatteella, jossa yhteyden päivystäjään sai pääasiassa toisen viranomaisen, kuten hätäkeskuksen tai poliisin kautta. Sosiaalipäivystyksen koordinointi jatkui vuoden 2008 tapaan Keski-Suomen sosiaalialan osaamiskeskuksen tehtävänä.

Sosiaalipäivystystapahtumia on tilastoitu Keski-Suomessa vuodesta 2007. Tilastointi on laajuudessaan ainutlaatuista koko maassa. Maakunnan sosiaalipäivystyksissä tilastoitiin 766 virka-ajan ulkopuolista päivystystapahtumaa vuoden 2009 aikana. Tapahtumien määrä kasvoi noin 10 % vuodesta 2008. Erityisesti loppuvuonna, loka-joulukuussa, päivystystapahtumia oli runsaasti kahteen edelliseen vuoteen verrattuna. Sosiaalipäivystystyö painottui edellisvuosien tapaan alle 18-vuotiaisiin ja lapsiperheisiin. Tilanteiden taustalla olleet syyt liittyivät tyypillisimmin huoltajan/lapsen päihteiden käyttöön, väkivaltaan tai sen uhkaan sekä nuorten karkaamisiin.

SISÄLLYS

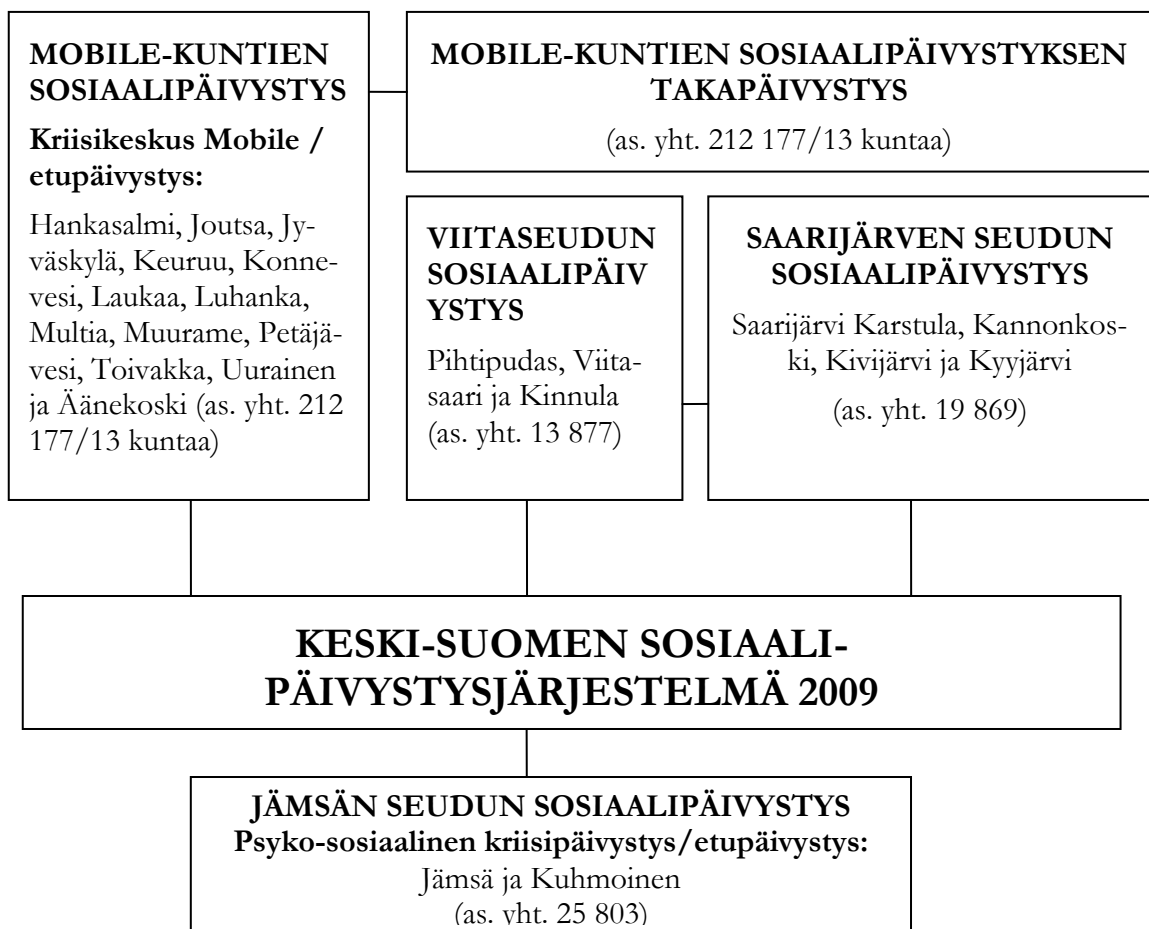
1	SOSIAALIPÄIVYSTYS KESKI-SUOMESSA VUONNA 2009	3
1.1	Sosiaalipäivystyksen järjestäminen Keski-Suomessa	3
1.1.1	Kriisikeskus Mobile -kunnat	4
1.1.2	Saarijärven ja Viitasaaren seudut	4
1.1.3	Jämsän seutu	4
1.2	Sosiaalipäivystysjärjestelmän toiminta	4
1.3	Sosiaalipäivystyksen koordinointi ja ohjaus	5
1.4	Sosiaalipäivystäjien työohjaukset ja koulutukset	6
1.5	Sosiaalipäivystyksen kuntasopimukset, lomakkeet ja tilastointi	7
1.6	Tiedottaminen	8
1.7	Sosiaalipäivystyksen kehittäminen	8
2	TILASTOT	9
2.1	Mobile-kuntien sosiaalipäivystystapahtumat vuonna 2009	11
2.1.1	Mobile-kuntien etupäivystys	12
2.1.2	Mobile-kuntien takapäivystys	15
2.2	Saarikan sosiaalipäivystys	20
2.3	Viitasaaren seudun sosiaalipäivystys	23
2.4	Jämsän seudun psyko-sosiaalinen kriisipäivystys	26
3	KESKI-SUOMEN SOSIAALIPÄIVYSTYSTEN TULEVAISUUS	29
	LÄHTEET JA KIRJALLISUUS	30
	Liite 1. Sosiaalipäivystyksen tilastointilomake vuonna 2009	31

1 SOSIAALIPÄIVYSTYS KESKI-SUOMESSA VUONNA 2009

1.1 Sosiaalipäivystyksen järjestäminen Keski-Suomessa

Sosiaalipäivystyksellä tarkoitetaan välttämättömien ja kiireellisten sosiaalipalvelujen järjestämistä siten, että pystytään vastaamaan ympärivuorokautisesti kuntalaisten välittömiin avun tarpeisiin erilaisissa akuuteissa kriisi- ja hätätilanteissa, ohjaamaan asiakasta saamaan muuta apua ja tarvittaessa valmistelemaan sekä tekemään viranomaispäätöksiä (STM 2005:8, 14). Sosiaalipäivystys on kunnan lakisääteistä toimintaa.

Keski-Suomessa virka-ajan ulkopuolinen sosiaalipäivystys järjestettiin kuntien yhteistoimintana neljän eri päivystysrenkaan avulla. Maakunnan sosiaalipäivystysjärjestelmä oli vuonna 2009 seuraavanlainen (kuva 1):



Asukasluvut: Tilastokeskus, väkilukuarvio 31.12.2008

Kuva 1. Keski-Suomen virka-ajan ulkopuolinen sosiaalipäivystysjärjestelmä vuonna 2009

Sosiaalitoimistojen aukioloaikoina kiireellisissä sosiaalisissa kriisi- ja hätätilanteissa otetaan yhteys oman alueen tai kunnan sosiaalitoimistoon.

1.1.1 Kriisikeskus Mobile -kunnat

Kriisikeskus Mobile toimi 13 kunnan virka-ajan ulkopuolisena sosiaalipäivystyksen *etupäivystyksenä* vuonna 2009. Mobile-kunnat muodostivat Hankasalmi, Joutsa, Jyväskylä, Keuruu, Konnevesi, Laukaa, Luhanka, Multia, Muurame, Petäjävesi, Toivakka, Uurainen ja Äänekoski. Mobile vastaanotti suorista asiakasyhteydenotoista ja viranomaisilta tulleet sosiaalipäivystystehtävät ja välitti ne tarpeen mukaan takapäivystäjille.

Yhdeksän Mobile-kunnan sosiaalityöntekijät muodostivat Mobile-kuntien sosiaalipäivystyksen *takapäivystysrenkaan*. Takapäivystysrenkaan päivystäjävahvuus vaihteli vuoden aikana 14–18 sosiaalityöntekijän välillä.

1.1.2 Saarijärven ja Viitasaaren seudut

Saarijärvi, Karstula, Kannonkoski, Kivijärvi ja Kyyjärvi hoitivat oman virka-ajan ulkopuolisen sosiaalipäivystyksensä seudullisen *etupäivystysrenkaansa* toiminnalla. Samoin Viitasaaren seutu (Pihtipudas, Viitasaari ja Kinnula) jatkoivat vuonna 2009 omalla etupäivystyksellään sosiaalipäivystystä. Yhteyden alueiden päivystyksiin sai pääasiassa Hätäkeskuksen kautta.

Viitaseudun ja Saarijärven seudun yhteistyö jatkui vuoden 2008 tapaan siten, että seutujen sosiaalipäivystysrenkaissa oli vuoroviikoin päivystäjänä virkavastuinen sosiaalityöntekijä, johon tarvittaessa toisessa renkaassa vuorossa oleva ei-virkavastuinen päivystäjä otti yhteyttä, mikäli sosiaalipäivystystilanteen hoitamisessa tarvittiin toimivaltaista sosiaalityöntekijää.

1.1.3 Jämsän seutu

Jämsän seudun (Jämsä ja Kuhmoinen) sosiaalipäivystyksessä toimi vuoden 2009 aikana ainoastaan *etupäivystys*, josta vastasi psyko-sosiaalinen kriisipäivystys. Sosiaalityöntekijöiden muodostama takapäivystys puuttui alueelta kokonaan vuonna 2009. Yhteyden päivystykseen sai pääasiassa Hätäkeskuksen kautta.

1.2 Sosiaalipäivystysjärjestelmän toiminta

Maakunnan eri sosiaalipäivystyksiin sai yhteyden *ns. korkean kynnyksen periaatteella*, jossa eri viranomaistahot, kuten Hätäkeskus, Poliisi tai terveydenhuolto, arvioivat kuntalaisten yhteydenotoista kiireellisen sosiaalityön tarpeen ja ottivat tarvittaessa yhteyttä seudullisiin sosiaalipäivystyksiin. Mobile-kuntien alueella hälytysjärjestelmä on kaksiportainen: ensin Hätäkeskus tai muu yhteistyöviranomaisena hälytti etupäivystystä ja etupäivystys otti tarvit-

taessa yhteyttä takapäivystykseen. Myös suorat asiakasyhteydenotot ovat mahdollisia Mobile-kunnissa, joissa sosiaalipäivystystyö on yhdistetty kriisi-työhön.

Päivystysrenkaissa sosiaalipäivystäjät päivystivät matkapuhelimen ääressä sosiaalitoimistojen aukioloaikojen ulkopuolisena aikana tyypillisesti viikon kerrallaan, perjantai-illasta seuraavan viikon perjantaiamuun, normaalin päivätyönsä ohella. Sosiaalipäivystyksen työ painottui edellisvuosien tapaan akuuttiin lastensuojelutyöhön, johon kuuluvat lastensuojelun välittömän tarpeen arviointi ja kiireelliset sijoitukset.

Sosiaalipäivystyksessä säilyi aiempien vuosien tapaan maakunnallisen sosiaalipäivystyshankkeen mukainen rajaus, joka linjasi sosiaalipäivystystä pääasiassa lastensuojeluun. Rajauksesta huolimatta sosiaalipäivystyksissä käsiteltiin tilannekohtaisesti myös ne sosiaaliset hätätilanteet, joissa ei ollut kyse lastensuojelusta.

Ympäri vuorokautista sosiaalipäivystystä ei ole saatu kattamaan koko Suomea, vaan sosiaalipäivystyksen järjestämisessä on edelleen kirjavuutta mm. toimintamuotojen sekä palveluaikojen suhteen (HS 27.3.2010). Aiemmista vuosista poiketen sosiaalipäivystys ei toiminut aukottomasti koko Keski-Suomessa Jämsän seudun takapäivystyksen puuttuttua. Muualla maakunnassa toimi edellisvuosien tapaan kattava, lain mukainen sosiaalipäivystysjärjestelmä, joka mahdollisti avun ja tuen saannin akuuteissa sosiaalisissa hätätilanteissa myös sosiaalitoimistojen aukioloaikojen ulkopuolella asuin- tai oleskelukunnasta riippumatta.

1.3 Sosiaalipäivystyksen koordinointi ja ohjaus

Sosiaalipäivystyksen koordinoituvastuu jatkui Keski-Suomen sosiaalialan osaamiskeskuksella vuonna 2009 ja Keski-Suomen kunnat vastasivat yhteisvastuullisesti sosiaalipäivystyksen koordinoinnista aiheutuvista kustannuksista. Koordinointiin kuului mm. työnohjausten ja koulutusten järjestäminen sosiaalipäivystäjille sekä yleinen tiedotus ja tilastointi virka-ajan ulkopuolisesta sosiaalipäivystyksestä. Osa-aikaisena koordinoijana toimi Sivi Talvensola.

Maakunnallisesti sosiaalipäivystystä linjasi ohjausryhmä, jossa oli edustajia Keski-Suomen kunnista, Keski-Suomen sosiaalialan osaamiskeskukselta, Kriisikeskus Mobilesta ja Hätäkeskuksesta. Ohjausryhmä kokoontui vuoden aikana neljä kertaa.

Ohjausryhmän jäsenet:

Boelius Tarja, projektipäällikkö, Päivän selvään päihdehuoltoon -hanke, Keski-Suomen sosiaalialan osaamiskeskus (jäsenenä 31.10.2009 saakka)

Haaki Raili, suunnittelija, Keski-Suomen sosiaalialan osaamiskeskus

Hawala Tuija, Kriisikeskus Mobilen johtaja, Jyväskylä
Hiljanen Vuokko, sosiaalijohtaja, Laukaa
Hämäläinen Tuomo, toimiala-asiantuntija, Hätäkeskus
Jokinen Ritva, Jukon pääluottamusmies, Jyväskylä
Kautto Hanna, vastaava sosiaalityöntekijä-lastenvalvoja, Wiitaunioni
Kinnunen Sari, sosiaalityöntekijä, Konnevesi
Mankonen Tiina, johtava sosiaalityöntekijä, Saarikka
Markkanen Outi, sosiaalityön johtaja, Äänekoski
Nykanen Jouko, sosiaalijohtaja, Uurainen
Moisio Satu, johtava sosiaalityöntekijä, Jyväskylä
Salpakoski Ritva, johtava sosiaalityöntekijä, Jyväskylä
Seppälä Anne, lasten ja perheiden palvelut -palveluyksikön johtaja, Jyväskylä
Passi Keijo, johtava sosiaalityöntekijä, Jyväskylän maalaiskunta (jäsenenä 6.3.2009 saakka)
Talvensola Sivi, koordinaattori, Keski-Suomen sosiaalialan osaamiskeskus
Vainio-Pernu Laura, sosiaalityöntekijä, Jyväskylä/poliisilaitos
Vanhanen Riitta, perusturvajohtaja, Keuruu.
Ågren Seija, sosiaalijohtaja, Kuhmoinen

1.4 Sosiaalipäivystäjien työohjaukset ja koulutukset

Mobile-kuntien sosiaalipäivystäjille sekä Saarijärven ja Viitaseudun sosiaalipäivystäjille järjestettiin työohjausta neljä kertaa vuoden 2009 aikana: kaksi kertaa keväällä ja kaksi kertaa syksyllä. Mobile-kuntien sosiaalipäivystäjien työohjaajana toimi vuoden 2008 tapaan Maija-Liisa Dunder. Saarijärven ja Viitaseudun sosiaalipäivystäjien työohjaajana jatkoi Olli-Pekka Ahtiainen Aretai Oy:stä. Takapäivystyksen puuttuessa Jämsän seudulla ei järjestetty sosiaalipäivystäjille työohjausta lainkaan vuonna 2009.

Sosiaalipäivystyksen koordinoinnin puitteissa järjestettiin päivystäjien toivomaa kriisityön koulutusta. Keväällä 2009 psykologi Soili Poijula piti kriisityön koulutuspäivän, joka oli suunnattu sosiaalipäivystäjien lisäksi myös muille sosiaalitoimessa työskenteleville, kriisityöntekijöille sekä maakunnan sosiaalipäivystyksen yhteistyötahojen, kuten Hätäkeskuksen, Poliisin ja terveydenhuollon henkilöstölle. Koulutuspäivä oli osin jatkoa syksyllä 2008 olleelle ”Lapset, kriisi ja suru” -teemapäivälle. Koulutukseen osallistui noin 100 henkilöä.

Syksyllä 2009 kriisityön teemaa jatkettiin ensisijaisesti Keski-Suomen sosiaalipäivystäjille suunnatulla käytännön koulutuksella, jossa kouluttajina toimivat vastaava kriisityöntekijä Asta Similä-Peura ja kriisityöntekijä Pirjo Tupamäki kriisikeskus Mobilesta. Koulutukseen osallistui 22 henkilöä.

Maakunnan sosiaalipäivystäjillä oli lisäksi mahdollisuus hyödyntää Keski-Suomen sairaanhoitopiirin Lähisuhdeväkivalta-projektin järjestämiä koulutuspäiviä. Väkivalta, joihin mm. lähisuhde- ja perheväkivalta tai niiden uhka kuuluvat, on tilastojen perustella toiseksi suurin sosiaalipäivystyksen tarpeen taustalla oleva yhteydenottosyy Keski-Suomessa. Siksi lähisuhdeväkivalta-koulutus on tarpeellista myös sosiaalipäivystäjille.

1.5 Sosiaalipäivystyksen kuntasopimukset, lomakkeet ja tilastointi

Kunnat ovat sopineet yhteisesti sosiaalipäivystyksen järjestämisestä alueelleen. Kuntien väliset sopimukset koskivat sosiaalipäivystystoimintaa, toimivallan siirtoa, päivystäjien asemaa sekä päivystystyöstä maksettavia korvauksia. Keski-Suomen kunnilta koottujen tietojen mukaan sosiaalipäivystyskustannukset¹ koko maakunnassa olivat noin 270 000 euroa vuonna 2009.

Viisitoista kuntaa jatkoi vuonna 2008 kokeiluna ollutta sosiaalipäivystyksen turvakotisopimusta Keski-Suomen ensi- ja turvakodin kanssa myös vuonna 2009. Sopimus koski yhden turvakotipäivystyshuoneen järjestämistä perheitä lähisuhdeväkivallan kohteeksi joutuneille tai sen uhan alla eläville lapsille ja naisille.

Sosiaalipäivystyksessä jatkettiin hankeaikana (2006–07) luotujen lomakkeiden käyttöä päivystystyön tukena. Kiireellisen sijoituksen lomakkeena käytettiin valtakunnallista lomaketta. Sosiaalipäivystyksen ajankohtaiset asiat, lomakkeet, sosiaalipäivystystyön tukimateriaalit ja Mobile-kuntien päivystäjäkaleri löytyivät Keski-Suomen sosiaalialan ammattilaisten Sonette-yhteisöverkkoon kuuluvalta omalta sivustolta. Sonetten sosiaalipäivystykseen liittyvien tietojen päivittäminen ja yhteisöverkossa tapahtuva tiedotus kuului koordinaattorin työtehtäviin.

Keski-Suomen sosiaalipäivystystapahtumien tilastointia jatkettiin sähköisellä sosiaalipäivystyksen tilastointilomakkeella, joka toteutettiin Webropol-ohjelmalla (liite 1). Tilastotietoa maakunnan sosiaalipäivystyksestä kerättiin jo kolmatta vuotta. Keski-Suomessa toteutettava sosiaalipäivystyksen tiedonkeruu on laajuudessaan ainutlaatuista Suomessa. Tilastointilomakkeiden

¹ Sosiaalipäivystyskustannukset on muodostettu päivystäjien palkkamenoista (varallaolo, aktiiviyö oman kunnan asukkaista), erilliskorvauksista ja tehtäväkohtaisista palkanlisistä, palkkojen työnantajakuluista, päivystäjän matkakuluista oman kunnan asiakkaiden osalta, muiden kuntien laskuttamista kuluista oman kunnan asiakkaita, hallinnointikuluista, sosiaalipäivystyksen koordinoinnista sekä päivystysviikon ostokuluista.

avulla sosiaalipäivystyksestä saatiin reaaliaikaista tietoa maakunnallisesti ja alueellisesti. Koordinaattori kokosi tilastoja koko maakunnan ja eri päivystysrenkaiden sosiaalipäivystystapahtumista pääasiassa neljännesvuosittain. Lisäksi Keski-Suomen kuntiin toimitettiin Webropol-kooste vuonna 2008 tilastoiduista sosiaalipäivystystapahtumista kunnittain ja tarpeen mukaan myös muita kuntien pyytämiä sosiaalipäivystyksen tilastokoosteja.

1.6 Tiedottaminen

Sosiaalipäivystyksen ajankohtaisista asioista tiedotettiin kuntiin ja yhteistyökumppaneille (mm. maakunnan poliisit, hätäkeskus, pelastuslaitos, lastensuojelulaitokset, Keski-Suomen Ensi- ja turvakoti, Keski-Suomen keskussairaala, terveyskeskukset, sairaankuljettajat) pääasiassa sähköpostitse ja Sonette-verkon kautta. Tiedotteet, kuten mm. neljännesvuosittaiset tilastot ja viranomaisohjeet, koottiin Sonette-yhteisöverkon sosiaalipäivystyksen sivuille. Lisäksi ne julkaistiin soveltuvin osin myös Keski-Suomen sosiaalialan osaamiskeskuksen kotisivuilla, jossa sosiaalipäivystystä koskeva tieto oli myös kuntalaisten saatavilla.

Kunnat vastasivat lähetetyn materiaalin edelleen jakamisen lisäksi myös sosiaalipäivystystoiminnasta tiedottamisesta välittämällä tietoa mm. alueidensa päiväkoteihin ja lastensuojelulaitoksiin. Asukkaita varten kuntiin toimitettiin tiedote sosiaalipäivystystoiminnasta, jonka kunnat ovat voineet julkaista internet-sivuillaan tai tulostettuna ilmoitustauluillaan.

Ohjausryhmän kokousmuistiot liitteineen jaettiin sähköpostitse ohjausryhmän ohella kuntien sosiaalijohtajille, kuntien ilmoittamille sosiaalipäivystyksen yhdyshenkilöille sekä sosiaalipäivystäjille. Muistiot koottiin myös Sonette-verkon sosiaalipäivystyssivuille.

Maakunnan sosiaalipäivystys oli esillä myös tiedotusvälineissä. Radio Keski-Suomessa sosiaalipäivystykseen liittynyttä uutisointia oli vuoden 2009 aikana kaksi kertaa ja Radio Jyväskylässä kerran. Yle Keski-Suomen televisiuutiskynnyksen sosiaalipäivystys ylitti vuoden aikana yhden kerran. Sosiaalipäivystyksestä uutisoitiin radio- ja televisiojuttujen yhteydessä myös Yle Keski-Suomen internet-sivuilla. Lisäksi sosiaalipäivystys esiintyi vuoden aikana sanomalehti Keskisuomalaisen sosiaalityötä käsittelevässä juttusarjassa.

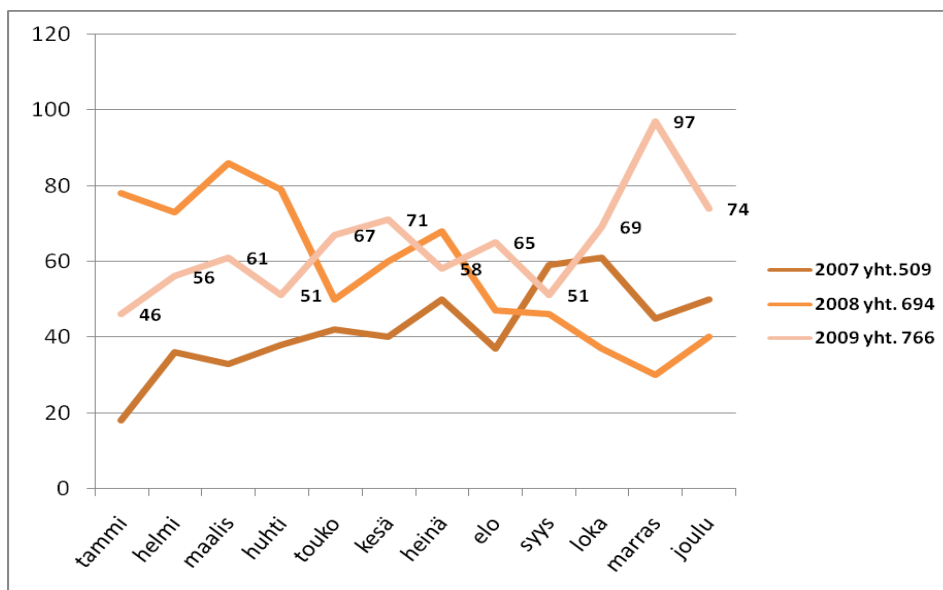
1.7 Sosiaalipäivystyksen kehittäminen

Kevään 2009 aikana käytiin keskustelua maakunnallisen kriisi- ja sosiaalipäivystyksikön perustamisesta, sen eduista ja haasteista. Toukokuussa Jyväskylän koolle kutsumassa kokouksessa kuitenkin todettiin, ettei maakunnallinen kriisi- ja sosiaalipäivystyksikkö ollut vielä ajankohtainen: kunnat eivät olleet halukkaita perustamaan maakunnallista kriisi- ja sosiaalipäivystyksikköä Keski-Suomeen.

Maakunnan sosiaalipäivystysjärjestelmä päätettiin pitää entisenlaisena useammasta päivystysalueesta koostuvana järjestelmänä, jossa sosiaalityöntekijä tekee vapaaehtoiseen varallaoloon perustuvaa päivystystyötä oman työnsä ohella. Vuoden 2009 aikana käydyissä neuvotteluissa sovittiin, että Jämsän seudun kunnat (Jämsä ja Kuhmoinen) liittyvät Mobile-kuntiin vuoden 2010 alusta ja saavat näin virka-ajan ulkopuolisen sosiaalipäivystyksen järjestettyä lain vaatimalla tavalla.

2 TILASTOT

Sosiaalipäivystyksen tilastointi jatkui Keski-Suomessa kolmatta vuotta ja on laajuudessaan ainutlaatuista koko maassa. Maakunnan sosiaalipäivystyksissä tilastoitiin 766 virka-ajan ulkopuolista päivystystapahtumaa vuoden 2009 aikana (ks. kuva 1). Tapahtumien määrä kasvoi noin 10 % vuodesta 2008. Erityisesti loppuvuonna, loka-joulukuussa, päivystystapahtumia oli runsaasti kahteen edelliseen vuoteen verrattuna.



Kuva 2. Keski-Suomen sosiaalipäivystystapahtumat kuukausittain 2007–2009 (kpl)

Sosiaalipäivystysyhteydenotoista suurin osa (579 tapahtumaa) tehtiin Kriisikeskus Mobilen etupäivystykseen (ks. taulukko 1). Mobile-kuntien takapäivystäjillä tapahtumia oli vuoden 2009 aikana 529, joista 69 on tullut päivystäjän tietoon muun kuin kriisikeskus Mobilen kautta. Seudullisissa sosiaalipäivystyksissä tapahtumia tilastoitiin yhteensä 118. Eniten päivystystilanteita on ollut Jämsän seudun psyko-sosiaalisessa kriisipäivystyksessä, yhteensä 59. Viitaseudulla tapahtumia tilastoitiin koko vuonna 31 ja Saarijärven seudulla 28. Jämsän seudulla ei toiminut takapäivystystä vuonna 2009.

Jämsässä, Viitaseudulla ja Saarijärven seudulla päivystystilanteita oli vähemmän kuin vuonna 2008. Jämsän seudulla sosiaalipäivystystilanteiden määrä väheni huomattavasti, sillä tilastoituja tapahtumia oli 45 % vähemmän vuoteen 2008 verrattuna. Tilanteiden määrän kasvu keskittyikin varsin voimakkaasti Mobile-kuntiin, joissa päivystystapahtumien määrä kasvoi vuodessa noin 20 %.

Taulukko 1. Sosiaalipäivystystapahtumat 2007–09 Keski-Suomessa ja eri päivystyksissä (kpl/v) ja muutos päivystystapahtumien määrässä vuosina 2008–09(%).

	2007 (kpl)	2008 (kpl)	2009 (kpl)	Muutos 2008–09 %
Keski-Suomi	509	694	766	+ 10,4
Kriisikeskus Mobile	419	476	579	+ 21,6
Mobile-kuntien takapäivystys	439	438	529	+ 20,8
Viitaseutu	15	32	31	-3,1
Saarijärven seutu	28	33	28	-15,2
Jämsän seudun psykososiaalinen kriisipäivystys	-	109	59	-45,9
Jämsän seudun takapäivystys	39	33	-	

Yhteydenottotahoina ovat viranomaisista pääasiallisesti hätäkeskus, poliisi ja lastensuojelulaitokset sekä Saarijärven seudun, Viitaseudun ja Jämsän sosiaalipäivystyksissä edellisten lisäksi terveydenhuolto. Mobile-kuntien etupäivystyksessä suorien asiakasyhteydenottojen määrä korostuu muihin päivystysalueisiin verrattuna. Sosiaalipäivystystapahtumat painottuvat edelleen viikonloppuihin perjantain ja sunnuntain välille (n. 64 %). Eniten tapahtumia on tilastoitu lauantaille (n. 26 %). Suurin osa (n. 63 %) päivystystilanteista ajoittuu edelleen kello 16.00–24.00 väliseen aikaan. Toisaalta sosiaalipäivystyksestä tilastoidaan ainoastaan virka-ajan ulkopuolisia tapahtumia, jolla on vaikutusta viikonlopun ja ilta-aikojen painottumiseen tapahtumajankohdina.

Vuoden 2009 aikana sosiaalipäivystyksen suurimpia käyttäjäkuntia asiakkaan kotikuntaan perustuen olivat Jyväskylä (60,4 %), Jämsä (7,6 %), Laukaa ja Äänekoski (molemmissa 5,1 %) sekä Saarijärvi ja Viitasaari (molemmissa 2,6 %). Keskisuomalaisen asiakkaiden osuus oli 95 %. Alle 18-vuotiaita

asiakkaita oli noin 60 %. Asiakkaat olivat lähes poikkeuksetta alle 65-vuotiaita. 65 %:lla asiakkaista oli asiakkuus oman kunnan sosiaalitoimessa. Toistuvasti sosiaalipäivystyksessä asioivien osuus oli noin 25 %.

Sosiaalipäivystysyhteydenottoon johtaneiden tilanteiden taustalla olleet syyt liittyivät tyypillisimmin huoltajan/lapsen päihteiden käyttöön sekä väkivaltaan tai sen uhkaan. Päihteiden käyttöön liittyvät ensi- ja toissijaiset syyt olivat taustalla kolmasosassa (34 %) sosiaalipäivystysyhteydenottoon johtaneessa tapahtumassa. Väkivalta tai sen uhka tilastoitiin syyksi 25 % tapahtumista. Lapsen tai nuoren karkaaminen oli taustalla viidesosassa (20 %) päivystystapahtumia. Myös mielenterveysongelmat, kriisiytyneet perhetilanteet, huolto- ja tapaamisasiat sekä rikokseen syyllistymiset työllistivät päivystystä. Erittäin kiireellisiksi tai kiireellisiksi eli päivystäjältä välitöntä reagointia vaativiksi tapahtumiksi tilastoitiin 55 % yhteydenotoista.

Taulukkoon 2 on koottu maakunnan sosiaalipäivystyksissä vuoden 2009 aikana tehdyt toimenpiteet. Vuonna 2009 Keski-Suomen sosiaalipäivystyksistä tehtiin 399 lastensuojeluilmoitusta asiakkaiden kotikuntiin. Kiireellisiä sijoituksia päivystäjät tekivät 76, joista 65 Mobile-kuntien alueella. Avohuollon sijoituksia tehtiin 22, joista 18 Mobile-kunnissa. Koti- ja laitospäivystykset kertyi päivystäjille vuoden aikana yhteensä 274. Tilapäismajoitusta vaatineita tilanteita maakunnassa oli 53. Päivystäjät osallistuivat kuulusteluihin 27 kertaa.

Taulukko 2. Keski-Suomen sosiaalipäivystysten toimenpidetilastoja vuosilta 2007–09 (kpl/v) muutos toimenpiteiden määrässä vuosina 2008–09(%).

	2007	2008	2009	Muutos 08–09 %
Kiireelliset sijoitukset	44	50	76	+ 52
Avohuollon sijoitukset	20	44	22	- 50
Koti- ja laitospäivystykset	150	286	274	- 4
Tilapäismajoitukset	37	69	53	- 23
Kuulusteluun osallistuminen	20	16	27	+ 69
Lastensuojeluilmoitukset	261	360	399	+ 11

2.1 Mobile-kuntien sosiaalipäivystystapahtumat vuonna 2009

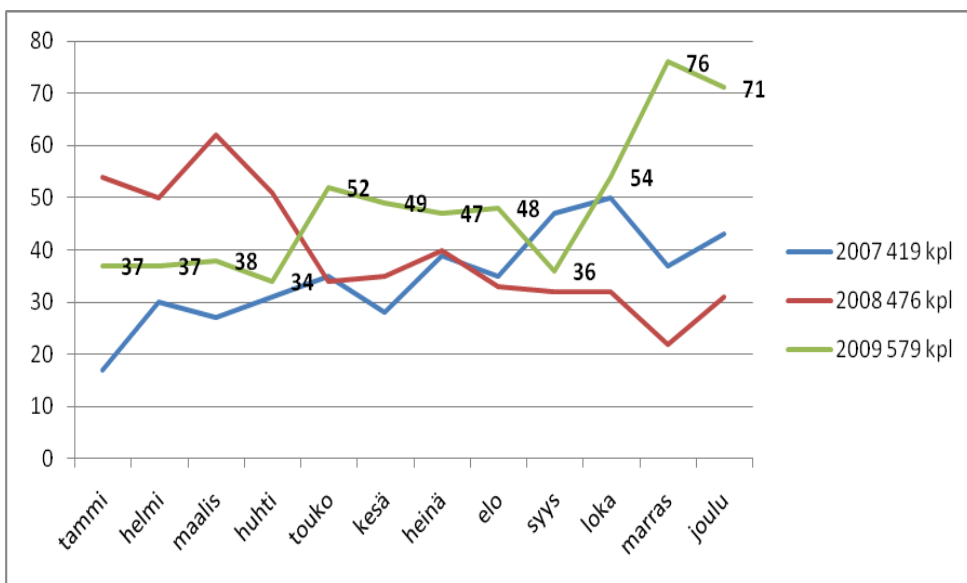
Mobile-kuntien alueella oli 648 eri sosiaalipäivystystapahtumaa vuonna 2009 (v. 2008 514), joista noin 90 prosenttia suodattui Kriisikeskus Mobilen kaut-

ta. Takapäivystäjille sosiaalipäivystystä koskevia yhteydenottoja muualta kuin kriisikeskuksen kautta tuli 69 kappaletta: määrä lähes kaksinkertaistui vuodesta 2008. Seuraavissa kappaleissa käydään läpi tarkemmin vuoden 2009 sosiaalipäivystystilastoja Mobile-kuntien etu- ja takapäivystyksestä.

2.1.1 Mobile-kuntien etupäivystys

Vuoden 2009 aikana Mobile-kuntien sosiaalipäivystyksen etupäivystyksenä toimineeseen kriisikeskus Mobileen tuli 579 sosiaalipäivystisyhteydenottoa (ks. kuva 3), joka on yli 20 % enemmän vuoteen 2008 verrattuna. Kuvasta 3 nähdään, että sosiaalipäivystisyhteydenottojen määrä on ollut vuoteen 2008 verrattuna suurimmillaan loppuvuodesta 2009. Myös loppukevät ja kesä kokonaisuudessaan ovat olleet Mobilessa aikaisempiin vuosiin verrattuna kiireisempää aikaa.

Eniten tapahtumia, yhteensä 76, on tilastoitu marraskuussa. Sosiaalipäivystisyhteydenottoja kuukausittain vuonna 2009 oli keskimäärin 48 kappaletta ja viikoittain 11 kappaletta. Kuukausittaisten päivystystapahtumien määrä vaihteli Mobilessa 34–76 välillä, viikoittaisten päivystystapahtumien määrä puolestaan 1–29 välillä.



Kuva 3. Sosiaalipäivystystapahtumat kuukausittain Kriisikeskus Mobilessa vuosina 2007–2009 (kpl/kk)

Vuoden 2009 aikana sosiaalipäivystisyhteydenotoista 62 % tuli klo 16:00–24:00 välillä. Viikonloppuun perjantain ja sunnuntain väliselle ajalle sijoittui noin 64 % päivystystapahtumista. Vuoteen 2008 verrattuna yhteydenottoajankohdissa ei juuri ole vaihtelua: illat ja viikonloput ovat tyypillisintä yhteydenottoaikaa virka-ajan ulkopuolisessa päivystyksessä vuodesta toiseen.

Eniten yhteydenottoja tuli suoraan asiakkailta, lähes 39 % (ks. taulukko 3). Viranomaisista poliisi oli yhteydenottajana 15 % tapahtumista ja hätäkeskus 13 %. Lastensuojeluyksiköistä otettiin yhteyttä noin 17 % tilanteista. Hätäkeskuksen osuus yhteydenottajana sosiaalipäivystykseen väheni huomattavasti vuoteen 2008 verrattuna (v. 2008 31 %), kun taas lastensuojeluyksiköiden osuus yhteydenotoista yli kaksinkertaistui (v. 2008 7 %).

Taulukko 3. Sosiaalipäivystystapahtumien yhteydenottajien osuus prosentteina Mobile-kuntien etupäivystyksessä vuosina 2007–09 (%)

	2007	2008	2009
Asiakas, perheenjäsen, muu yksityishenkilö	37,9	37,6	38,9
Hätäkeskus	12,9	30,5	13,5
Lastensuojeluyksikkö	11,7	7,1	17,4
Mobilen etupäivystäjä	0	2,7	2,8
Pelastuslaitos	1,0	0	0,3
Poliisi	22,4	12,4	15,4
Sosiaalityö	2,6	4,8	4,1
Terveydenhuolto	3,8	2,3	1,6
Muu	7,6	2,5	6,0

Suurin osa, 62 %, sosiaalipäivystystilanteissa mukana olleista asiakkaista oli alle 18-vuotiaita. Alaikäisten osuus näyttää pysyvän Mobilen etupäivystyksessä varsin tasaisena tilastointikerrasta ja vuodesta toiseen. Sosiaalipäivystyksen tiedetty toistuvaisasiakkuus oli tilastoitu 25 %:ssa päivystystapahtumia. Toistuvaisasiakkuutta ryhdyttiin seuraamaan vuoden 2009 aikana, joten vertailulukua vuoteen 2008 ei ole käytössä. Erittäin kiireellisiksi tai kiireellisiksi arvioitiin hieman yli 55 % tapahtumista, kun vuonna 2008 vastaava osuus oli yli 70 %.

Sosiaalipäivystystä käytti eniten Jyväskylä², josta tuli 70 % sosiaalipäivystyksen asiakkaista (ks. taulukko 4). Muita sosiaalipäivystystä eniten käyttäneitä kuntia olivat Laukaa, Äänekoski, Hankasalmi, Keuruu ja Muurame. Sosiaalipäivystysasiakkaista 94 % oli Mobile-kuntien asukkaita.

² Vuoden 2009 alusta voimaan tullessa kuntaliitoksessa Jyväskylä, Jyväskylän maalaiskunta ja Korpilahti muodostivat uuden Jyväskylän.

Taulukko 4. Sosiaalipäivystysasiakkaiden kotikunta Mobile-kuntien etupäivystyksessä vuosina 2007–09 (%)

	2007	2008	2009
Hankasalmi	0,5	0,8	2,7
Joutsa	1,6	1,6	1,3
Jyväskylä*	72,7	68,1	70,1
Keuruu	1,6	4,8	1,8
Konnevesi	2,3	0,2	0,5
Laukaa	4,1	5,6	5,9
Luhanka	0	0	0,3
Multia	0,2	0,2	0
Muurame	2,7	2,6	2,2
Petäjävesi	0,7	1,2	1,0
Toivakka	0,7	0,2	1,8
Urainen	0	0,4	0,3
Äänekoski	5,9	5,4	6,0
Mobile-kunnat yhteensä	92,8	91,2	94,1
Muu kunta	7,2	8,8	5,9

* Vertailun selkeyttämiseksi vuoden 2009 alusta muodostettuun uuteen Jyväskylään, Jyväskylän 2007 ja 2008 luku koostuu Jyväskylän, Jyväskylän maalaiskunnan ja Korpi-
lahden yhteenlasketuista asiakasmääristä

Sosiaalipäivystykseen johtaneen yhteydenoton taustalla ensi- tai toissijaisena syynä (ks. taulukko 5) oli tyypillisesti päihteiden käyttö lähes kolmasosassa tapahtumia (v. 2008 35 %). Väkivalta tai sen uhka tilastoitiin yhteydenottoon johtaneena syynä puolestaan 22 %:ssa tapahtumia (v. 2008 27 %). Päihteiden käyttö ja väkivaltasyiden osuus yhteydenottoon johtaneina tekijöinä vähentyivät vuoteen 2008 verrattuna. Karkaaminen oli yhteydenoton syynä 21 %:ssa tilastoiduista tapahtumista – hieman useammin kuin vuonna 2008 (20 %)

Taulukko 5. Tyypillisimmät sosiaalipäivystystilanteen taustalla olevat ensi- ja toissijaiset yhteydenotto-syyt Mobile-kuntien etupäivystyksessä vuonna 2009 ja näiden syiden osuudet vuosina 2007–08 (%).

	2007	2008	2009
Päihteiden käyttö	41,3	36,1	31,8
Väkivalta / uhka	28,9	26,9	22,5
Karkaaminen	15,3	17,9	21,1

Noin 80 prosentissa Mobileen tulleista sosiaalipäivystyksen yhteydenotoista päävastuu tilanteen hoitamisesta siirrettiin Mobile-kuntien takapäivystäjälle.

Tämä näkyi myös Mobilesta tehdyissä yhteydenotoissa, joista kaksi kolmasosaa kohdistui Mobile-kuntien takapäivystäjiiin. Seuraavaksi eniten Mobilesta otettiin yhteyttä asiakkaaseen tai muihin asianosaisiin.

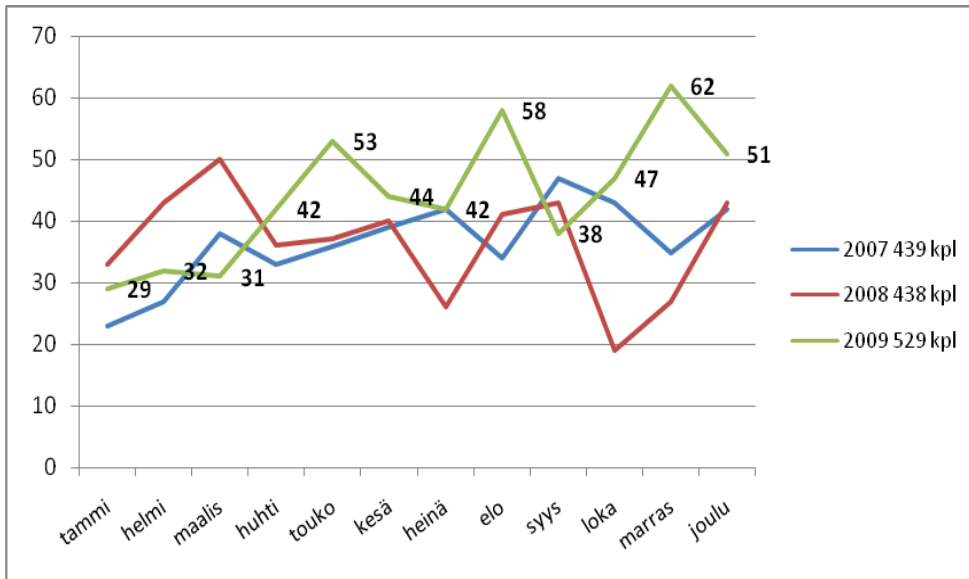
Suurin osa kriisikeskus Mobilen etupäivystäjille tulleista sosiaalipäivystystilanteista hoidettiin puhelimitse. Mobilen useimmin tekemiin toimenpiteisiin sosiaalipäivystystapauksissa kuuluivat koti- ja laitospöyryt, joita tilastoitiin yhteensä 112. Näistä kotikäyntejä oli 78 ja laitospöyryt 34. Mobilesta osallistuttiin kuulusteluihin 2 kertaa ja järjestettiin tilapäismajoituksia 13 kertaa 23 henkilölle. Lastensuojeluilmoituksia sosiaalipäivystystilanteista kuntiin tehtiin 36 kappaletta ja tiedonsiirtolomakkeita lähetettiin 30 kappaletta. 71 tilannetta (12 % kaikista tilastoiduista tapahtumista) ei aiheuttanut lainkaan jatkotoimenpiteitä tai yhteydenottoja etupäivystäjältä.

Noin 75 %:ssa päivystystilanteista työaika kului enintään tunti. Päivystystilanteiden kuormittavuus oli keskimäärin 3,2 asteikolla 1–10, jossa 1 ei ole lainkaan kuormittava ja 10 on erittäin kuormittava.

Yhteistyö sosiaalipäivystyksen ja muiden viranomaistahojen kanssa on sujunut etupäivystäjien tilastointien perusteella varsin hyvin. Ongelmia yhteistyön sujumisessa päivystysaikaan on raportoitu 5 tilanteessa ja virka-aikaan vain kerran. Yhteistyön sujumisen ongelmat ovat liittyneet tiedonkulkuun, epätietoisuuteen toimintatavassa sekä sosiaalityöntekijöiden tavoittamiseen. Palvelurakenteen puutteita etupäivystyksessä on tilastoitu 10 tilanteessa. Puutteita on huomattu mm. tilapäismajoituksen järjestämisessä perheettömille väkivalta-asiakkaille, romanialaiskerjäläisten kanssa toimimisessa sekä työntekijäresursseissa omassa työssä.

2.1.2 Mobile-kuntien takapäivystys

Vuonna 2009 Mobile-kuntien takapäivystäjät tilastoivat 529 sosiaalipäivystystapahtumaa. Kuten kriisikeskus Mobilessa, tapahtumien määrä kasvoi takapäivystäjillä noin 20 % vuoteen 2008 verrattuna ja sosiaalipäivystisyhteydenottojen määrä on ollut vuoteen 2008 verrattuna suurimmillaan loppuvuodesta 2009. Myös loppukevät ja kesä kokonaisuudessaan olivat Mobile-kuntien takapäivystäjillä aikaisempiin vuosiin verrattuna kiireisempää aikaa. Päivystystapahtumien määrä Mobile-kuntien takapäivystäjillä on kuukausittain vaihdellut 29–62 välillä (ks. kuva 4). Marraskuussa takapäivystäjillä oli eniten tilastoituja tapahtumia, kuten Mobile-kuntien etupäivystyksensäkin. Keskimäärin takapäivystäjillä on ollut 44 tapahtumaa kuukaudessa. Viikossa tapahtumia oli keskimäärin kymmenen ja määrä vaihteli viikoittain 1–25 välillä.



Kuva 4. Sosiaalipäivystystapahtumat kuukausittain Mobile-kuntien takapäivystäjillä vuosina 2007–2009 (kpl/kek)

Takapäivystykseen tulleista sosiaalipäivystysyhteydenotoista 66 % tuli kello 16.00–24.00 välillä ja 64 % sijoittui viikonloppuun. Tapahtumat sijoittuivat jonkin verran useammin kello 16.00–24.00 välille kuin vuonna 2008 (59 %). Lähes 90 % takapäivystäjille tulleista tilanteista suodattui kriisikeskus Mobilen etupäivystyksen kautta. Erittäin kiireellisiksi tai kiireellisiksi takapäivystäjät arvioivat 53 % päivystystapahtumista.

Mobile-kuntien takapäivystäjien sosiaalipäivystysasiakkaiden prosenttiosuudet Mobile-kunnittain käyvät ilmi taulukosta 6. Lähes kolme neljäsosaa asiakkaista oli jyvaskyläläisiä. Toiseksi eniten, 5,5 %, asiakkaita tuli Äänekoskelta. Kolmanneksi suurin käyttäjäkunta oli Laukaa 4,5 prosentilla. Muuramesta kotoisin olleita asiakkaita oli 3 %, Hankasalmelta 2,4 %. Keuruulaisia asiakkaina oli 2 % ja toivakkalaisia 1,5 %. Sosiaalipäivystyksen asiakkaita tuli vuonna 2009 kaikista Mobile-kunnista. Yhteensä Mobile-kuntien asukkaita oli noin 95 % asiakkaista.

Sosiaalipäivystyksen takapäivystäjien asiakkaista kaksi kolmesta, 66 %, oli alle 18-vuotiaita. Asiakkaista 80 % oli myös kotikuntansa sosiaalitoimen asiakkaita. Toistuvaisasiakkaita sosiaalipäivystyksessä tilastoitiin 25 %:ssa tilanteita. Sekä alle 18-vuotiaiden että sosiaalitoimen asiakkaiden osuus kasvoi vuoteen 2008 verrattuna Mobile-kuntien takapäivystäjien asiakkaista.

Taulukko 6. Sosiaalipäivystysasiakkaiden kotikunta Mobile-kuntien takapäivystyksessä vuosina 2007–09 (%)

	2007	2008	2009
Hankasalmi	0,5	0,9	2,4
Joutsa	1,5	2,0	0,7
Jyväskylä*	73,0	70,2	72,5
Keuruu	1,2	5,2	1,8
Konnevesi	0	0	0,6
Laukaa	4,5	5,0	4,6
Luhanka	0	0	0,2
Multia	0	0,2	0,2
Muurame	4,2	3,0	3,0
Petäjävesi	0,5	0,9	1,3
Toivakka	0,5	0	1,5
Urainen	0,5	0,9	0,4
Äänekoski	6,4	3,7	5,5
Mobile-kunnat yhteensä	92,8	92,0	94,6
Muu kunta	7,2	8,0	5,4

* Vertailun selkeyttämiseksi vuoden 2009 alusta muodostettuun uuteen Jyväskylään, Jyväskylän 2007 ja 2008 luku koostuu Jyväskylän, Jyväskylän maalaiskunnan ja Korpi-
lahden yhteenlasketuista asiakasmääristä

Taulukkoon 7 on koottu takapäivystäjille tulleiden yhteydenottojen taustalla olleet tyypillisimmät syyt. 44 %:ssa takapäivystäjille tulleista sosiaalipäivystystapahtumista oli kyse päihteidenkäytöstä. Karkaaminen oli taustalla 30 %:ssa tilanteita ja väkivalta/sen uhka neljäsosassa tapahtumia. Karkaaminen yhteydenottosyynä kasvoi vuodesta 2008 huomattavasti (v. 2008 22 % tilanteista). Vuoteen 2008 verrattuna päihteiden käytön osuus nousi hieman, kun taas väkivallan tai sen uhan osuus laski muutamalla prosenttiyksiköllä.

Taulukko 7. Tyypillisimmät sosiaalipäivystystilanteen taustalla olevat ensi- ja toissijaiset yhteydenottosyyt Mobile-kuntien takapäivystyksessä vuonna 2009 sekä näiden syiden osuudet vuosina 2007–08 (%).

	2007*	2008	2009
Päihteiden käyttö	25,3	41,6	44,2
Karkaaminen	14,4	21,9	29,7
Väkivalta /uhka	18,0	27,2	24,6

*Vuodelta 2007 käytettävissä ainoastaan ensisijaisten syiden osuus

Takapäivystäjät ottivat päivystystilanteissa useimmiten yhteyttä asiakkaaseen, omaiseen tai muuhun asianosaiseen. Poliisi, Mobile ja lastensuojeluyksiköt ovat tärkeimpiä takapäivystäjien yhteistyökumppaneita ja kyseisiin tahoihin päivystäjät ovat olleet asiakkaiden jälkeen eniten yhteydessä. Vuonna 2009 tilastoitiin 72 tapahtumaa (14 %), jotka eivät vaatineet yhteydenottoja tai toimenpiteitä takapäivystäjältä.

Takapäivystäjät tekivät vuonna 2009 kotikäyntejä 72 kertaa ja laitospäivystäjät 70 kertaa (ks. taulukko 8). Kuulusteluihin takapäivystäjät osallistuivat 25 kertaa ja järjestivät tilapäismajoitusta 37 tilanteessa 47 henkilölle. Avohuollon sijoituksia vuonna 2009 takapäivystäjät tekivät 18 ja kiireellisiä sijoituksia 65. Kiireellisten sijoitusten määrä nousi ja avohuollon sijoitusten määrä laski vuoteen 2008 verrattuna. Lastensuojeluilmoituksia takapäivystäjät tekivät 325 kappaletta ja tiedonsiirtolomakkeita asiakkaan kotikuntaan lähetettiin 101 kappaletta.

Taulukko 8. Mobile-kuntien takapäivystäjien toimenpidetilastoja vuosilta 2007–09 (kpl/v)

	2007	2008	2009
Avohuollon sijoitus	18	28	18
Kiireellinen sijoitus	37	42	65
Koti-/laitospäivystys	89	135	142
Kuulusteluun osallistuminen	20	14	25
Tilapäismajoituksen järjestäminen	24	21	37

Taulukosta 9 ilmenee, että lähes 80 % takapäivystäjien tekemistä kiireellisistä sijoituksista tehtiin jyvaskyläläisille lapsille.

Taulukko 9. Mobile-kuntien takapäivystäjien tekemät kiireelliset sijoitukset kunnittain vuosina 2007 - 09 (kpl)

	2007	2008	2009
Hankasalmi	-	-	3
Jyväskylä*	25	35	51
Laukaa	1	1	-
Muurame	1	-	1
Petäjävesi	-	-	1
Toivakka	-	-	1
Keuruu	-	4	1
Äänekoski	6	2	5
Muu kunta	4	-	2
Yhteensä	37	42	65

* Vertailun selkeyttämiseksi vuoden 2009 alusta muodostettuun uuteen Jyväskylään, Jyväskylän 2007 ja 2008 luku koostuu Jyväskylän, Jyväskylän maalaiskunnan ja Korpi-
lahden yhteenlasketuista kiireellisistä sijoituksista

Päivystysviikon aikana tehty aktiivisyö vaihteli 4 h – 27 h 50 minuutin välillä. Keskimäärin aktiivisyötä päivystysviikolla tehtiin lähes 15 tuntia (14 h 53 min). Keskimääräinen viikoittainen aktiivisyöaika kasvoi 45 minuutilla vuodesta 2008.

Taulukko 10. Keskimääräiset viikoittaiset aktiivisyötunnit Mobile-kuntien takapäivystäjillä vuosina 2007–09

	2007	2008	2009
Keskimääräiset aktiivisyötunnit / viikko	14 h 42 min	14 h 7 min	14 h 53 min

Takapäivystäjän työaika päivystystilanteissa kului enintään 1 tunti yli puolessa tapahtumista. Virka-aikaista työaika tiedonsiirtoon sitä vaatineista tilanteista kului enintään puoli tuntia 93 %:ssa tapauksia.

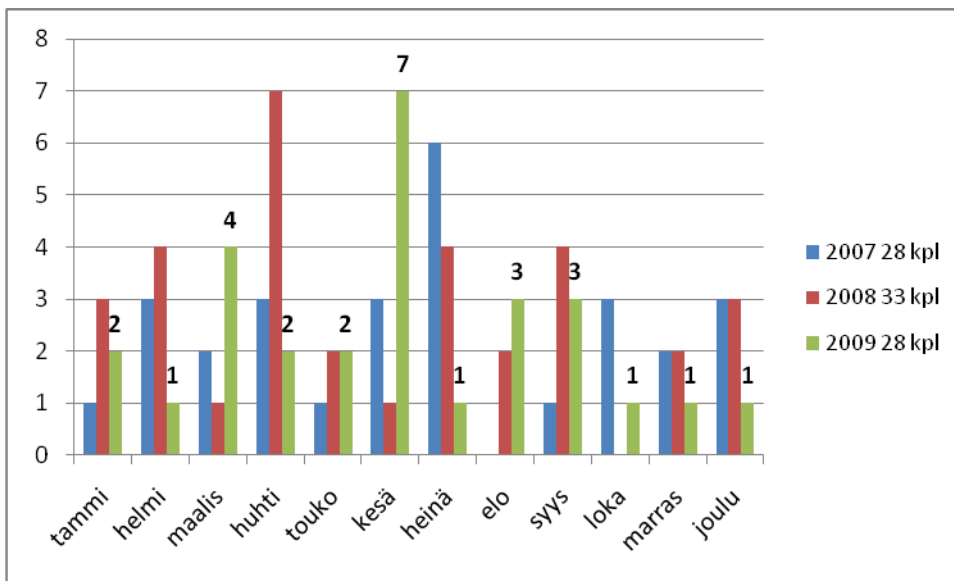
Päivystystapahtumien keskimääräinen kuormittavuus vuonna 2009 oli takapäivystäjillä 3,5 asteikolla 1–10. Viikon kokonaiskuormittavuus vaihteli 1–9,25 välillä ollen keskimäärin 5,4. Viikko kuormittaa siten kokonaisuudessaan enemmän kuin yksittäiset tapaukset.

Yhteistyö sosiaalipäivystyksen ja muiden viranomaistahojen kanssa on sujunut myös takapäivystäjien tilastointien perusteella varsin hyvin. Yhteistyön sujumisen ongelmia on ollut takapäivystäjillä päivystysaikaan 10 tilanteessa ja virka-aikaan neljässä tilanteessa. Päivystysaikaan yhteistyöongelmia on aiheuttanut mm. kielitaidon puute, yhteyden saaminen huoltajaan, virka-apupyynnön perillemeno sekä lastensuojelulaitosten ilmoittamiskäytännöt karkaamistilanteissa. Virka-aikaan yhteistyötä on vaikeuttanut mm. työnjakoon liittyvät kysymykset sekä kiire.

Palvelurakenteen puutteita tilastoitiin 27 tapahtuman yhteydessä. Tilastoinnit menivät osin päällekkäin päivystysaikaisen yhteistyön sujumisen ongelmien kanssa. Puutteina mainittiin virka-aikaisen työn resurssit (5 kertaa), selviämisasema (3), nuorten sijoituspaikat (3), kriisiasunto lapsettomille aikuisille (2) ja Jämsän sosiaalipäivystys (2). Yksittäisinä mainintoina tulivat esiin korvaushoidon pitkät jonot, tilapäismajoituksen puute mielenterveysasiakkaille sekä virallisen tulkin puute.

2.2 Saarijärven seudun sosiaalipäivystys

Saarijärven seudun sosiaalipäivystys toimii viiden kunnan, Kannonkosken, Karstulan, Kivijärven, Kyyjärven ja Saarijärven, alueella. Alueen sosiaalipäivystyksessä tilastoitiin 28 sosiaalipäivystystapahtumaa vuonna 2009 (ks. kuva 5). Tapahtumia on ollut noin 15 % vähemmän kuin vuonna 2008. Tapahtumien määrä on vaihdellut viikoittain 0–3 välillä. Keskimäärin tapahtumia on ollut 2,3 kuukaudessa. Tilastojen perusteella vilkkain kuukausi on ollut kesäkuu, jolloin on tilastoitu 7 tapahtumaa.



Kuva 5. Sosiaalipäivystystapahtumat kuukausittain Saarijärven seudun sosiaalipäivystäjillä vuosina 2007–09 (kpl/ kk)

Saarijärven seudun sosiaalipäivystyksessä 50 % tilanteista on tapahtunut klo 16–20.00 välillä, joka oli tyypillisin tapahtuma-ajankohta myös vuonna 2008. Päivystystilanteet ovat jakautuneet varsin tasaisesti arkipäivien (ma–to) ja viikonlopun (pe–su) välille. Hieman useammin tapahtumia on tilastoitu vuoden aikana arkipäiviin (54 %). Vuonna 2008 tilanteet olivat keskittyneet selkeästi viikonloppuun. Erittäin kiireellisiksi tai kiireellisiksi tapahtumista on arvioitu 57 % tilanteista. lähes yhtä moni kuin vuonna 2008.

Taulukkoon 11 on koottu sosiaalipäivystyksen yhteydenottoja tehneiden tahojen osuudet vuosina 2007–09. Hätäkeskus on ollut tyypillisin yhteydenottaja sosiaalipäivystykseen kaikkina vuosina. Vuonna 2009 kolme yhteydenottoa neljästä tuli hätäkeskuksen kautta. Yhteydenottajina on ollut myös poliisi sekä asiakas, muu yksityishenkilö, lastensuojeluyksikkö ja sosiaalityö.

Taulukko 11. Sosiaalipäivystystapahtumien yhteydenottajien osuus prosentteina Saarijärven seudun sosiaalipäivystyksessä vuosina 2007–09 (%)

	2007	2008	2009
Asiakas	3,4	-	3,6
Muu yksityishenkilö	-	-	3,6
Hätäkeskus	55,2	87,5	75,0
Poliisi	13,8	3,1	10,7
Terveydenhuolto	3,4	-	-
Pelastuslaitos	3,4	-	-
Lastensuojeluyksikkö	3,4	-	3,6
Sosiaalityö.	17,2	-	3,6
Muu	-	9,4	-

Taulukkoon 12 on koottu päivystysasiakkaiden osuudet kotikunnittain. Päivystysasiakkaista 53 % on ollut saarijärveläisiä. Asiakkaita on tullut kaikista päivystysalueen kunnista: Karstula 10 % sekä Kannonkoski, Kivijärvi ja Kyyjärvi 6 %. Asiakkaat ovat olleet 84-prosenttisesti kotoisin päivystysalueelta. Alle 18-vuotiaita asiakkaita on ollut noin 55 %. Sosiaalitoimen asiakkuus on ollut päivystäjällä tiedossa 64 %:ssa tilanteista. Sosiaalipäivystyksen toistuvaisasiakkuus on tilastoitu kolmessa tapauksessa.

Taulukko 12. Sosiaalipäivystysasiakkaiden kotikunta Saarijärven seudun sosiaalipäivystyksessä vuosina 2007–09 (%)

	2007	2008	2009
Saarijärvi	62,5	54,1	53,1
Karstula	12,5	8,1	12,5
Kannonkoski	0,0	10,8	6,3
Kyyjärvi	8,3	5,4	6,3
Kivijärvi	4,2	0	6,3
Saarikka yhteensä	87,5	78,4	84,4
Muut kunnat	12,5	21,6	15,6

Saarijärven seudun sosiaalipäivystäjille tulleiden tilanteiden tyypillisimpinä yhteydenottosyinä, kun huomioidaan sekä ensi- että toissijaiset syyt, 36 %:ssa tapauksista on ollut taustalla päihteen käyttö (ks. taulukko 13). Väkivalta tai sen uhka on tilastoitu yhteydenottosyyksi kolmasosassa tapahtumia. Karkaaminen liittyi neljäsosaan tilanteista ja kriisiytynyt perhetilanne 11 %:iin tapahtumista. Väkivaltasyyt sekä karkaaminen olivat alueen sosiaalipäivystyksessä yhteydenoton taustasyinä useammin kuin vuonna 2008.

Taulukko 13. Tyypillisimmät sosiaalipäivystystilanteen taustalla olevat ensi- ja toissijaiset yhteydenottoesityt Saarijärven seudun sosiaalipäivystyksessä vuonna 2009 sekä näiden syiden osuudet vuosina 2007–08 (%).

	2007*	2008	2009
Päihteiden käyttö	37,0	38,7	41,7
Väkivalta / uhka	3,6	24,2	32,1
Karkaaminen	21,4	0	21,4

* Saatavilla vain ensisijaisten syiden osuus

Päivystäjät ovat päivystysaikaan ottaneet yhteyttä pääasiassa asiakkaisiin tai heidän omaisiinsa. Lisäksi yhteyttä on otettu eri viranomaistahoihin (häätäkeskus, poliisi, lastensuojelulaitokset, sosiaalityö), useimmiten poliisiin.

Taulukkoon 14 on koottu Saarijärven seudun sosiaalipäivystäjien tekemiä toimenpiteitä vuosina 2007–2009. Päivystäjät ovat tehneet kotikäyntejä vuoden 2009 aikana 10 kertaa. Laitoskäyntejä tehtiin neljä kertaa. Tilapäismajoitusta järjestettiin kahdessa tilanteessa. Kiireellisiä sijoituksia on tehty neljä. Avohuollon sijoituksia ei ole vuoden 2009 aikana tehty päivystysalueella lainkaan. Yksi tilanne ei vaatinut yhteydenottoja tai toimenpiteitä päivystäjältä.

Taulukko 14. Saarijärven seudun sosiaalipäivystäjien toimenpidetilastoja vuosilta 2007–09 (kpl/v)

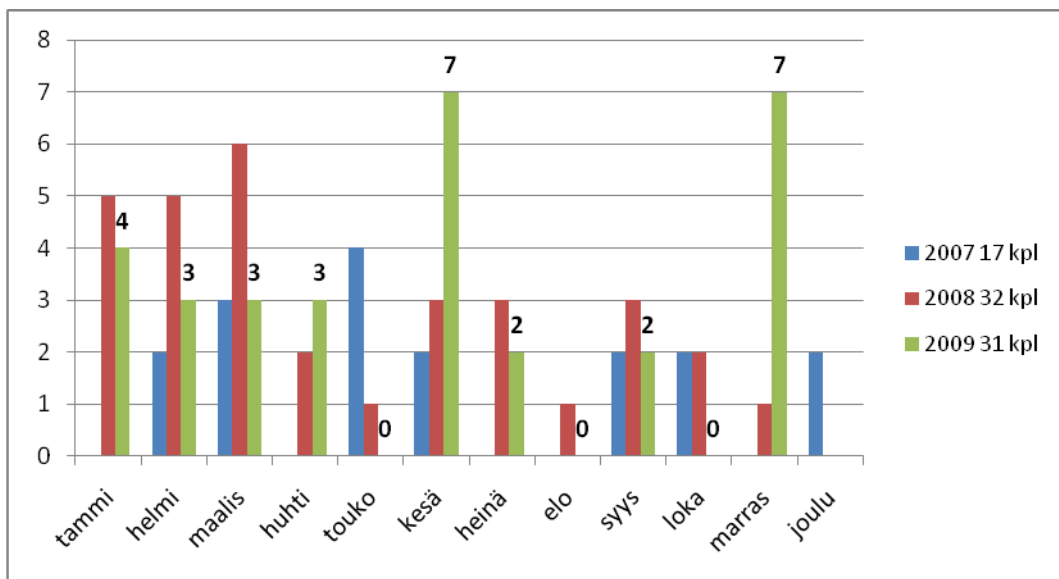
	2007	2008	2009
Avohuollon sijoitus	1	-	-
Kiireellinen sijoitus	2	5	4
Kotikäynti	7	11	10
Kuulusteluun osallistuminen	1	1	-
Laitoskäynti	1	5	4
Tilapäismajoituksen järjestäminen	2	1	2

Päivystysaikaista työaika Saarijärven seudun sosiaalipäivystäjät ovat käyttäneet lähes 60 % päivystystilanteista korkeintaan kaksi tuntia. Virka-aikaista työaika tiedotukseen on sitä vaatineissa tilanteissa mennyt tyypillisesti 15–30 minuuttia, kuitenkin korkeintaan yksi tunti. Lastensuojeluilmoituksia tehtiin seitsemän ja tiedonsiirtolomakkeita lähetettiin asiakkaan kotikuntaan yhdeksän. Päivystäjien kokema päivystystapahtumien keskimääräinen kuormittavuus laski hieman verrattuna vuoteen 2008. Vuonna 2009 tapahtumakohtainen kuormittavuus alueen päivystäjillä oli keskimäärin 4,3 asteikolla 1–10, kun edellisvuonna se oli 4,8.

Saarijärven seudun päivystäjät ovat tilastoineet yhteistyön sujumisen ongelmia neljässä tilanteessa. Yhteistyöongelmat ovat liittyneet poliisin ja päivystäjän välisen tiedonkulunpuutteisiin, yhteistyökumppaneiden tavoittamisen vaikeuteen virka-ajan ulkopuolella, kotipalveluun ja väärin puhelinnumeroihin. Palvelurakenteen puutteena tuotiin esiin yhteydensaannin mahdottomuus virka-aikaiseen sosiaalityöhön puhelinaikojen ulkopuolella.

2.3 Viitaseudun sosiaalipäivystys

Viitaseudulla on tilastoitu vuoden 2009 aikana 31 sosiaalipäivystystapahtumaa, keskimäärin 2,6 kuukaudessa (ks. kuva 6). Päivystystapahtumia on ollut lähes yhtä monta kuin vuonna 2008 ja tapahtumien määrä on vaihdellut 0–5 välillä viikossa. Vilkkaimpia kuukausia ovat olleet kesä- ja marraskuu, joissa kummassakin on ollut seitsemän tilannetta. Touko-, elo-, loka- ja joulukuussa ei ollut yhtään sosiaalipäivystystapahtumaa.



Kuva 6. Sosiaalipäivystystapahtumat kuukausittain Viitaseudun päivystäjillä tammi-syyskuussa 2007–2009 (kpl/ kk)

Lähes 60 % Viitaseudun päivystystilanteista on tapahtunut klo 16.00–24.00 välillä. Tapahtumat ovat sijoittuneet yli 80-prosenttisesti viikonloppuihin, perjantain ja sunnuntain välille. Samat ajankohdat ja viikonpäivät ovat painottuneet myös aikaisempina vuosina. Erittäin kiireellisiksi tai kiireellisiksi tilanteista on arvioitu 58 %, kun vuonna 2008 vastaava osuus oli 66 % tilanteista.

Yhteydenottajana on ollut suurimmassa osassa Hätäkeskus, josta on välitetty noin 77 % sosiaalipäivystystapahtumista (ks. taulukko 15) Yhteydenottajana on ollut myös mm. asiakkaita, poliisi sekä terveydenhuolto.

Taulukko 15. Sosiaalipäivystystapahtumien yhteydenottajien osuus prosentteina Viitaseudun sosiaalipäivystyksessä vuosina 2007–09 (%)

	2007	2008	2009
Asiakas	6,7	-	6,5
Muu yksityishenkilö	-	-	3,2
Poliisi	6,7	3,1	3,2
Hätäkeskus	66,7	87,5	77,4
Terveydenhuolto	6,7	-	3,2
Lastensuojeluyksikkö	6,7	-	-
Sosiaalityö.	6,7	-	-
Muu	-	9,4	6,5

Taulukosta 16 käy ilmi, että Viitaseudun päivystysasiakkaat ovat olleet koitoisin 87,5-prosenttisesti päivystysalueen kunnista: Viitasaareltä (59 %), Pihlputaalta (22 %) ja Kinnulasta (6 %). Asiakkaita on tullut myös Keuruulta, Saarijärveltä ja Keski-Suomen ulkopuolisista kunnista. 56 % asiakkaista on ollut alle 18-vuotiaita. Sosiaalitoimen asiakkuus on ollut päivystäjällä tiedossa 61 %:lla päivystyksen asiakkaista. Sosiaalipäivystyksen toistuvaisasiakkuutta on tilastoitu 9 tilanteessa.

Taulukko 16. Sosiaalipäivystysasiakkaiden kotikunta Viitaseudun sosiaalipäivystyksessä vuosina 2007–09 (%)

	2007	2008	2009
Pihlputada	46,7	29,7	21,9
Kinnula	0	8,1	6,3
Viitasaari	46,7	48,6	59,4
Viitaseutu yhteensä	93,3	86,5	87,5
Muut kunnat	6,7	13,5	12,5

Tyypillisin yhteydenottosyy Viitaseudulla on ollut vuoden 2009 aikana päihdeiden käyttö, joka on ollut taustalla 36 % tilanteista (ks. taulukko 17). Toiseksi eniten päivystäjiä ovat työllistäneet väkivaltaan tai sen uhkaan liittyneet yhteydenotot, joita on esiintynyt 32 % tapahtumista. Rikokseen syyllistyminen on ollut taustalla 16 %:ssa yhteydenottoja. Edellä mainittujen syiden lisäksi myös mielenterveysongelmat, karkaaminen ja kriisiytynyt perhetilanne on tilastoitu yhteydenottosyyksi kukin 13 % tapahtumista. Väkivalta, rikokseen syyllistyminen ja karkaaminen olivat yhteydenoton taustalla useammin kuin vuonna 2008. Mielenterveysongelmien osuus puolestaan putosi kolmannekseen vuoteen 2008 verrattuna.

Taulukko 17. Tyypillisimmät sosiaalipäivystystilanteen taustalla olevat ensi- ja toissijaiset yhteydenotto- ja Viitaseudun sosiaalipäivystyksessä vuonna 2009 sekä näiden syiden osuus vuosina 2007–08 (%)

	2007	2008	2009
PäihTEiden käyttö	43,5	31,3	35,5
Väkivalta / uhka	13,0	25,0	32,3
Rikokseen syyllistyminen	0,0	9,4	16,1

Päivystäjät ovat ottaneet tyypillisimmin yhteyttä asiakkaaseen, omaiseen tai muuhun asianosaiseen. Lisäksi päivystäjät ovat tehneet viranomaisyhteydenottoja hätäkeskukseen, terveydenhuoltoon ja poliisiin.

Viitaseudun päivystäjien tekemät toimenpiteet on koottu taulukkoon 18. Sosiaalipäivystyksessä on tehty vuoden 2009 aikana kolme avohuollon ja kaksi kiireellistä sijoitusta, yhdeksän koti- ja seitsemän laitospäivystystä, osallistuttu kerran kuulusteluun sekä tilapäismajoitettu 11 henkilöä viidessä eri tilanteessa.

Taulukko 18. Viitaseudun sosiaalipäivystäjien toimenpidetilastoja vuosilta 2007–09 (kpl/v)

	2007	2008	2009
Avohuollon sijoitus	1	5	3
Kiireellinen sijoitus	-	3	2
Kotikäynti	3	11	9
Laitospäivystys	2	13	7
Kuulusteluun osallistuminen	-	1	1
Tilapäismajoituksen järjestäminen	2	7	5

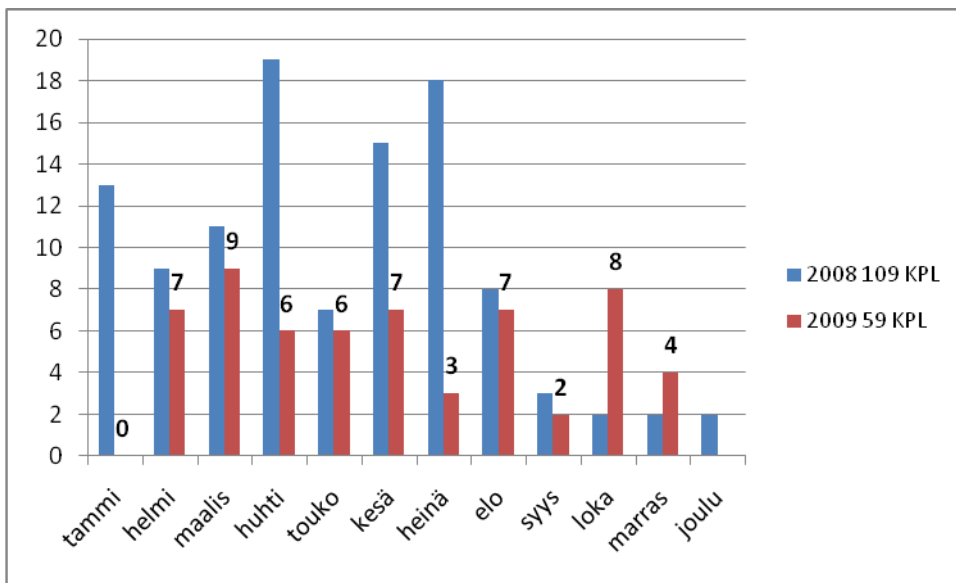
Päivystystilanteista hieman yli puolet on vaatinut korkeintaan yhden tunnin päivystäjän työaikaa. Tiedonsiirtoa vaatineista tapahtumista 85 % on vienyt enintään 60 minuuttia virka-aikaista työaikaa. Lastensuojeluilmoituksia on tehty seudulla viisi ja lähetetty kymmenen tiedonsiirtolomaketta asiakkaan kotikuntaan. Keskimääräinen, päivystystapahtumakohtainen kuormittavuus oli 4,2 asteikolla 1–10. Vuonna 2008 keskimääräinen koettu kuormittavuus oli jonkin verran suurempi ollen 4,5.

Yhteistyö on sujunut Viitaseudulla varsin mallikkaasti, sillä yhteistyön ongelmiin liittyviä tilastointeja ei ole tehty vuoden aikana sosiaalipäivystyksessä lainkaan. Myöskään alueen palvelurakenteen puutteita ei ole päivystyksessä tullut eteen koko vuonna.

2.4 Jämsän seudun psyko-sosiaalinen kriisipäivystys

Jämsän seudun (Jämsä ja Kuhmoinen) sosiaalipäivystyksessä toimi vuoden 2009 aikana ainoastaan *etupäivystys*, josta vastasi psyko-sosiaalinen kriisipäivystys. Sosiaalityöntekijöiden muodostama takapäivystys puuttui alueelta kokonaan vuonna 2009.

Jämsän seudulla oli 59 sosiaalipäivystystapahtumaa vuoden 2009 aikana (ks. kuva 7). Päivystystapahtumien määrä seudulla väheni 45 % vuoteen 2008 verrattuna. Tilanteiden määrä vaihteli 0–4 viikossa. Kuukausittain päivystystilanteita oli keskimäärin viisi. Tammi- ja joulukuussa ei ollut yhtään päivystystapahtumaa.



Kuva 7. Sosiaalipäivystystapahtumat kuukausittain Jämsän seudun psykososiaalisessa kriisipäivystyksessä vuosina 2008–09 (kpl/kk)

Kaksi kolmasosaa Jämsän seudun sosiaalipäivystysyhteydenotoista on tullut klo 16–24.00 välisenä aikana. Päivystystapahtumat keskittyivät viikonloppuihin, johon sijoittui 76 % tilanteista. Illat ja viikonloput olivat kiireisintä aikaa psyko-sosiaalisessa kriisipäivystyksessä myös vuonna 2008. Erittäin kiireellisiksi tai kiireellisiksi arvioitiin 54 % tapahtumista, kun vuonna 2008 vastaava osuus oli 45 %.

Taulukosta 19 käy ilmi, että yhteydenottajana oli tyypillisimmin terveydenhuolto, josta tuli lähes 40 % ilmoituksista. Lisäksi yhteyttä otettiin useimmin hätäkeskuksesta ja poliisista.

Taulukko 19. Sosiaalipäivystystapahtumien yhteydenottajien osuus prosentteina Jämsän seudun psyko-sosiaalisessa kriisipäivystyksessä vuosina 2008–09 (%)

	2008	2009
Hätäkeskus	26,6	28,8
Jämsän seudun psyko-sosiaalinen kriisipäivystys	11,9	-
Polisi	8,3	23,7
Terveydenhuolto	45,9	39,0
Muu	7,3	8,5

Taulukosta 20 nähdään, että päivystysasiakkaat olivat suurimmaksi osaksi jämsäläisiä, joiden osuus oli 83 % asiakkaista. Kuhmoislainen asiakas oli osallisena vain yhdessä tilanteessa. Päivystysalueella asuvien asiakkaiden osuus oli 85 % vuonna 2009, hieman edellisvuotta pienempi.

Taulukko 20. Sosiaalipäivystysasiakkaiden kotikunta Jämsän seudun psyko-sosiaalisessa kriisipäivystyksessä vuosina 2008–09 (%)

	2008	2009
Jämsä*	89,6	83,1
Kuhmoinen	-	1,5
Jämsän seutu yhteensä	89,6	84,6
Muu kunta	10,4	15,4

*Vertailun selkeyttämiseksi vuoden 2009 alusta muodostettuun uuteen Jämsään, Jämsän 2008 osuus koostuu Jämsän ja Jämsänkosken yhteenlasketuista asiakasosuuksista, jotka olivat Jämsässä 57,4 % ja Jämsänkoskella 32,2 %.

Alle 18-vuotiaita oli 43 % asiakkaista. Jämsän seudulla on ollut sosiaalipäivystyksen asiakkaina useammin aikuisia kuin lapsia tai lapsiperheitä. Asiakkaan aikaisempi sosiaalitoimen asiakkuus oli päivystäjällä tiedossa 53 %:ssa päivystystilanteita. Sosiaalipäivystyksen toistuvaisasiakkuus tilastoitiin lähes puolessa tapauksista.

Sosiaalipäivystysyhteydenottoon johtaneina ensi- tai toissijaisina syinä Jämsän seudulla korostuivat päihteiden käyttö ja väkivalta tai sen uhka (ks. taulukko 21). Päihteiden käyttö tilastoitiin yhteydenoton taustalla olleeksi syyksi lähes puolessa tapauksista, väkivalta tai sen uhka puolestaan 46 %:ssa tilanteista. Mielenterveysongelmat liittyivät noin kolmannekseen tilanteista. Sekä päihteet että väkivalta tilastoitiin vuonna 2009 vuotta 2008 huomattavasti useammin yhteydenottoon johtaneeksi syyksi.

Taulukko 21. Tyypillisimmät sosiaalipäivystystilanteen taustalla olevat ensi- ja toissijaiset yhteydenottoesityt Jämsän seudun psyko-sosiaalisessa kriisipäivystyksessä vuonna 2009 sekä näiden syiden osuus vuonna 2008 (%)

	2008	2009
Päihteiden käyttö	28,4	49,2
Väkivalta / uhka	15,6	45,8
Mielenterveysongelmat	28,4	30,5

Psyko-sosiaalisesta kriisipäivystyksestä otettiin sosiaalipäivystystapauksissa useimmin yhteyttä asiakkaaseen ja omaiseen sekä sosiaalityöhön ja terveydenhuoltoon. 12 % tilanteista on otettu yhteyttä alueen sosiaalityöntekijään virka-ajan ulkopuolella.

Tyypillisimpinä päivystysaikaisina toimenpiteinä Jämsän seudulla tehtiin laitostäyntejä sekä kotikäyntejä. Tilapäismajoitusta järjestettiin vuoden aikana seitsemässä tilanteessa yhdeksälle asiakkaalle ja kuulusteluun osallistuttiin yhden kerran. Avohuollon sijoituksia on tehty alueen päivystyksessä yksi ja kiireellisiä sijoituksia viisi.

Taulukko 22. Jämsän seudun psyko-sosiaalisessa kriisipäivystyksen toimenpidetilastoja vuosilta 2008–09 (kpl/v)

	2008	2009
Avohuollon sijoitus	3	1
Kiireellinen sijoitus	-	5
Kotikäynti	19	14
Kuulusteluun osallistuminen	2	1
Laitoskäynti	19	14
Tilapäismajoituksen järjestäminen	8	7

Jämsän seudulla 40 % sosiaalipäivystystapahtumista vei enintään tunnin päivystäjän työaikaa. Huomattava osa tilanteista on vaatinut päivystäjän pitkäaikaista paneutumista, sillä yli kolme tuntia kestäneitä tilanteita on ollut vuoden aikana viidenes tapahtumista. Virka-aikaiseen tiedonsiirtoon työaikaa kului tiedotusta vaatineissa tapahtumissa enintään tunti. Lastensuojeluilmoituksia päivystyksestä tehtiin kuntiin 26 kappaletta. Tiedonsiirtolomakkeita lähetettiin kotikuntiin kuusi. Päivystystapahtumien kuormittavuus oli keskimäärin 5,1 asteikolla 1–10. Takapäivystyksen puutteella on todennäköisesti ollut merkitystä kuormittavuuden kokemiseen, jonka keskiarvo on huomattavasti korkeampi kuin edellisvuonna, jolloin se oli 4,2.

Yhteistyön sujumisessa ei Jämsän seudulla näyttänyt juuri olevan ongelmia yhtä tilannetta lukuun ottamatta, jossa päivystäjä olisi toivonut mahdolti-

suutta lukea sosiaalihuollon asiakaskertomusta päivystysaikaan. Suurimpana yksittäisenä palvelurakenteen ongelmana alueella nähtiin juuri takapäivystyksen puute. Lisäksi ongelmina mainittiin kahdessa tilanteessa puhelut, jotka olivat kohdistuneet väärään kriisipäivystykseen tullessa väärään palveluun sekä sijoituspaikan puute ja asiakkaan tarve mielenterveyspalveluihin kumpikin yhdessä tilanteessa.

3 KESKI-SUOMEN SOSIAALIPÄIVYSTYSTEN TULEVAISUUS

Keski-Suomen sosiaalipäivystysjärjestelmä on jatkanut toimintaansa vuonna 2010 vuoden 2009 mukaisella mallilla lukuun ottamatta Jämsän seutua, joka liittyi vuoden 2010 alusta mukaan Mobile-kuntiin. Koko Keski-Suomessa toimii jälleen sosiaalipäivystys ympärivuorokautisesti lain velvoittamalla tavalla.

Toisin kuin Keski-Suomessa, sosiaalipäivystys ei toimi kaikkina vuorokaudenaikoina koko maassa. Sosiaali- ja terveysministeriö valmistelee kunnille uutta opasta sosiaalipäivystyksen järjestämiseen. (HS 27.3.2010.) Sosiaalipalvelujen järjestämistä pohditaan jatkossa terveydenhuollon tavoin osana kunta- ja palvelurakenneuudistusta. Keskustelu sosiaalipäivystyksen järjestämisestä jatkuu Keski-Suomessa.

LÄHTEET JA KIRJALLISUUS

Lähteet

Jämsän ja Kuhmoisten psyko-sosiaalisen kriisipäivystyksen etupäivystäjien tapahtumatilastot 1.1.–31.12.2009.

Kriisikeskus Mobilen sosiaalipäivystyksen etupäivystyksen tapahtumatilastot 1.1.–31.12.2009.

Pihtiputaan, Viitasaaren ja Kinnulan seudullisen sosiaalipäivystyksen tapahtumatilastot 1.1.–31.12.2009.

Saarijärven, Karstulan, Kannonkosken, Kivijärven ja Kyyjärven seudullisen sosiaalipäivystyksen tapahtumatilastot 1.1.–31.12.2009.

Mobile-kuntien takapäivystäjien tapahtumatilastot 1.1.–31.12.2009.

Kirjallisuus

HS 27.3.2010. ”Ympäri vuorokautinen sosiaalipäivystys tökkii osassa Suomen kuntia”. Helsingin sanomat, verkkojulkaisu. Saatavana www-osoitteessa: <http://www.hs.fi/kotimaa/artikkeli/Ymp%C3%A4rivuorokautinen+sosiaalip%C3%A4ivystys+t%C3%B6kkii+osassa+Suomen+kuntia/1135254996092> [Viitattu 5.5.2010].

Kiireellinen sosiaalipalvelu. Sosiaalipäivystyksen järjestäminen. Helsinki 2005. Sosiaali- ja terveysministeriön oppaita, 2005:8.

LIITTEET

Liite 1. Sosiaalipäivystyksen tilastointilomake vuonna 2009

0% valmiina (Sivu 1 / 1)

Sosiaalipäivystys 2009

1) Raportin tekijä *

- Kriisikeskus Mobilen kriisityöntekijä
- Saarijärven seudun sosiaalipäivystäjä
- Viitaseudun sosiaalipäivystäjä
- Jämsän seudun psyko-sosiaalinen kriisipäivystäjä
- Mobile-kuntien takapäivystäjä
- Jämsän seudun takapäivystäjä

2) Kunnan tarkennus (Saarijärven seudun sosiaalipäivystäjä) *

- Saarijärvi
- Karstula
- Kannonkoski
- Kivijärvi
- Kyyjärvi

3) Kunnan tarkennus (Viitaseudun seudun sosiaalipäivystäjä) *

- Viitasaari
- Pihtipudas
- Kinnula

4) Kunnan tarkennus (Jämsän seudun psyko-sosiaalinen sosiaalipäivystäjä) *

- Jämsä
- Kuhmoinen

5) Kunnan tarkennus (Mobile-kuntien takapäivystäjä) *

- Hankasalmi
- Jyväskylä
- Keuruu
- Muurame
- Uurainen
- Äänekoski
- Laukaa

6) Kunnan tarkennus (Jämsän seudun takapäivystäjä) *

- Jämsä
- Kuhmoinen

7) Yhteydenottoajankohta (kellonaika) *

Valitse oikea aikaväli ▾

8) Yhteydenottoajankohta (päiväys) *

pp.kk.vvvv ...

9) Yhteydenottopäivä *

Valitse oikea viikonpäivä ▾

10) Päivystysviikko *

Päivystysviikko alkaa perjantaina klo 16.00 ja päättyy seuraavana perjantaina klo 8.00. Päivystysviikon numero on päivystysvuoroviikon maanantain viikon numero.

Valitse oikea päivystysviikko ▾

11) Liittyikö tilanteeseen useampia yhteydenottoja? *

- Ei
 Kyllä

Saman tilanteen muut yhteydenotot

Täytä tarvittava määrä, enintään 5 yhteydenottoa.

12) Yhteydenottoajankohta [1] (kellonaika)

Valitse oikea aikaväli ▾

13) Yhteydenottoajankohta [1] (päiväys)

pp.kk.vvvv ...

14) Yhteydenottoajankohta [2] (kellonaika)

Valitse oikea aikaväli ▾

15) Yhteydenottoajankohta [2] (päiväys)

pp.kk.vvvv ...

16) Yhteydenottoajankohta [3] (kellonaika)

Valitse oikea aikaväli ▾

17) Yhteydenottoajankohta [3] (päiväys)

pp.kk.vvvv ...

18) Yhteydenottoajankohta [4] (kellonaika)

Valitse oikea aikaväli ▾

19) Yhteydenottoajankohta [4] (päiväys)

pp.kk.vvvv ...

20) Yhteydenottoajankohta [5] (kellonaika)

Valitse oikea aikaväli ▾

21) Yhteydenottoajankohta [5] (päiväys)

pp.kk.vvvv ...

22) Yhteydenottaja *

- Asiakas
- Asiakkaan perheenjäsen
- Muu yksityishenkilö
- Poliisi
- Häätäkeskus
- Terveystenhoolto
- Pelastuslaitos
- Lastensuojeluyksikkö
- Sosiaalityö
- Mobilen etupäivystäjä
- Jämsän seudun psyko-sosiaalinen kriisipäivystäjä
- Muu taho:

23) Kuka oli tehnyt ilmoituksen em. taholle *

- Asiakas
- Asiakkaan perheenjäsen
- Muu yksityishenkilö
- Poliisi
- Häätäkeskus
- Terveystenhoolto
- Pelastuslaitos
- Lastensuojeluyksikkö
- Sosiaalityö
- Mobilen etupäivystäjä
- Jämsän seudun psyko-sosiaalinen Kriisipäivystäjä
- Muu taho, kuka:
- Ei tiedossa

24) Sosiaalipäivystystilanteeseen osallisten asiakkaiden kotikunta *

Täydennä kunnan perään myös asiakkaiden lukumäärä kyseisestä kunnasta.

- Hankasalmi
- Joutsa
- Jyväskylä
- Jämsä
- Kannonkoski
- Karstula
- Keuruu
- Kinnula
- Kivijärvi
- Konnevesi
- Kuhmoinen
- Kyyjärvi
- Laukaa
- Luhanka
- Multia
- Muurame
- Petäjävesi
- Pihtipudas
- Saarijärvi
- Toivakka
- Uurainen
- Viitasaari
- Äänekoski
- Muu kunta:

25) Jos muu kotikunta, niin mikä?

26) Asiakkaiden ikä ja lukumäärä *

- 0-6 v.
- 7-14 v.
- 15-17 v.
- 18-30 v.
- 31-40 v.
- 41-50 v.
- 51-65 v.
- 66-80 v.
- yli 80 v.

Valitse vain yksi vaihtoehto

27) Ensijainen yhteydenoton syy akuutissa sosiaalisessa hätätilanteessa *

- PÄIHTEET: lapsen vanhemman/huoltajan päihteiden käyttö
- PÄIHTEET: lapsen päihteiden käyttö
- PÄIHTEET: aikuisen päihdeongelma (tilanteeseen ei liity lapsia)
- VÄKIVALTA: perheväkivalta
- VÄKIVALTA: perheväkivallan uhka
- VÄKIVALTA: lähisuhdeväkivalta (tilanteeseen ei liity lapsia)
- VÄKIVALTA: lapsen pahoinpity
- VÄKIVALTA: lapsen väkivaltainen käyttäytyminen
- MIELENTERVEYS: lapsen huoltajan/vanhemman mielenterveysongelmat
- MIELENTERVEYS: lapsen mielenterveysongelmat
- MIELENTERVEYS: mielenterveysongelmat (tilanteeseen ei liity lapsia)
- RIKOKSET: lapsen vanhemman/huoltajan syyllistyminen rikokseen
- RIKOKSET: lapsen syyllistyminen rikokseen
- RIKOKSET: nuoren poliisikuulusteluun pyyntö poliisilta
- RIKOKSET: rikokseen syyllistyminen (tilanteeseen ei liity lapsia)
- ITSETUHOISUUS: lapsen huoltaja/vanhemman itsetuhoisuus
- ITSETUHOISUUS: lapsen itsetuhoisuus
- ITSETUHOISUUS: itsetuhoisuus (tilanteeseen ei liity lapsia)
- LAPSI KARANNUT: koti
- LAPSI KARANNUT: lastensuojelulaitos, Myllyjärvi
- LAPSI KARANNUT: lastensuojelulaitos, Lotila
- LAPSI KARANNUT: lastensuojelulaitos, Palokan nuorisokoti
- LAPSI KARANNUT: lastensuojelulaitos, muu:
- HENKINEN KRIISI: äkillinen kuolema
- HENKINEN KRIISI: äkillinen sairastuminen
- HENKINEN KRIISI: onnettomuus
- HENKINEN KRIISI: muu:
- NEUVONNAN TARVE: huolto- ja tapaamisasiat
- NEUVONNAN TARVE: kriisiytynyt perhetilanne
- NEUVONNAN TARVE: parisuhdeongelmat
- NEUVONNAN TARVE: muu:
- ASUNNOTTOMUUS: turvakotitarve
- ASUNNOTTOMUUS: tilapäinen muu asunnottomuus
- ASUNNOTTOMUUS: pitkäaikainen asunnottomuus
- MUU LASTENSUOJELUUN LIITTYVÄ:
- MUU SYY:

Voit valita useamman syy

28) Mahdollinen toissijainen yhteydenoton syy akuutissa sosiaalisessa hätätilanteessa

- PÄIHTEET: lapsen vanhemman/hooltajan päihteiden käyttö
- PÄIHTEET: lapsen päihteiden käyttö
- PÄIHTEET: aikuisen päihdeongelma (tilanteeseen ei liity lapsia)
- VÄKIVALTA: perheväkivalta
- VÄKIVALTA: perheväkivallan uhka
- VÄKIVALTA: lähisuhdeväkivalta (tilanteeseen ei liity lapsia)
- VÄKIVALTA: lapsen pahoinpitely
- VÄKIVALTA: lapsen väkivaltainen käyttäytyminen
- MIELENTERVEYS: lapsen hooltajan/vanhemman mielenterveysongelmat
- MIELENTERVEYS: lapsen mielenterveysongelmat
- MIELENTERVEYS: mielenterveysongelmat (tilanteeseen ei liity lapsia)
- RIKOKSET: lapsen vanhemman/hooltajan syyllistyminen rikokseen
- RIKOKSET: lapsen syyllistyminen rikokseen
- RIKOKSET: nuoren poliisikuulusteluun pyyntö poliisilta
- RIKOKSET: rikokseen syyllistyminen (tilanteeseen ei liity lapsia)
- ITSETUHOISUUS: lapsen hooltaja/vanhemman itsetuhoisuus
- ITSETUHOISUUS: lapsen itsetuhoisuus
- ITSETUHOISUUS: itsetuhoisuus (tilanteeseen ei liity lapsia)
- LAPSI KARANNUT: koti
- LAPSI KARANNUT: lastensuojelulaitos, Myllyjärvi
- LAPSI KARANNUT: lastensuojelulaitos, Lotila
- LAPSI KARANNUT: lastensuojelulaitos, Palokan nuorisokoti
- LAPSI KARANNUT: lastensuojelulaitos, muu:
- HENKINEN KRIISI: äkillinen kuolema
- HENKINEN KRIISI: äkillinen sairastuminen
- HENKINEN KRIISI: onnettomuus
- HENKINEN KRIISI: muu:
- NEUVONNAN TARVE: huolto- ja tapaamisasiat
- NEUVONNAN TARVE: kriisiytynyt perhetilanne
- NEUVONNAN TARVE: parisuhdeongelmat
- NEUVONNAN TARVE: muu:
- ASUNNOTTOMUUS: turvakotitarve
- ASUNNOTTOMUUS: tilapäinen muu asunnottomuus
- ASUNNOTTOMUUS: pitkäaikainen asunnottomuus
- MUU LASTENSUOJELUUN LIITTYVÄ:
- MUU SYY:

29) Lyhyt kuvaus tapahtumista *

30) Kiireellisyysarvio *

Valitse

31) Päivystysaikaiset yhteydenotot *

- Ei aiheuttanut yhteydenottoja / toimenpiteitä päivystysaikaan
- Puhelu asiakkaalle
- Puhelu omaiselle
- Puhelu muulle asianosaiselle
- Hätäkeskus:** konsultaatio
- Hätäkeskus:** osoite- ja henkilötiedot
- Hätäkeskus:** huoltajuustiedot
- Hätäkeskus:** kotikäynti lähtö tai paluu
- Hätäkeskus:** muu:
- Poliisi:** konsultaatio
- Poliisi:** virka-avun pyytäminen, lapsi karannut kotoa
- Poliisi:** virka-avun pyytäminen, lapsi karannut ls-laitoksesta
- Poliisi:** virka-avun pyytäminen, kotikäynti
- Poliisi:** virka-avun pyytäminen, muu:
- Poliisi:** virka-avun peruminen
- Lastensuojeluyksikkö:** Myllyjärvi
- Lastensuojeluyksikkö:** Lotila
- Lastensuojeluyksikkö:** Palokan nuorisokoti
- Lastensuojeluyksikkö:** Mattila
- Lastensuojeluyksikkö:** muu:
- Terveydenhuolto**
- Pelastuslaitos
- Puhelu Mobile-kuntien takapäivystäjälle
- Puhelu Jämsän seudun takapäivystäjälle
- Puhelu Mobileen
- Puhelu Jämsän seudun psyko-sosiaaliselle kriisipäivystäjälle
- Puhelu, muu:

Toimenpiteet 1/2

32) Sosiaalipäivystystehtävän päävastuu *

Valitse

33) Kotikäynti *

- Ei kotikäyntiä
- Työpari Mobilesta
- Työpari Mobile-kuntien takapäivystäjistä
- Työpari Jämsän seudun kriisipäivystäjistä
- Työpari Jämsän seudun takapäivystäjistä
- Muu työpari
- Ei työparia käynnillä
- Poliisipartio turvaamassa käyntiä

34) Laitoskäynti *

- Ei laitoskäyntiä
- Kriisikeskus Mobile
- Poliisilaitos
- Terveyskeskus
- Keskussairaala
- Haukkala
- Päiväkoti
- Lastensuojelulaitos: Mattila
- Lastensuojelulaitos: Äänekoski
- Lastensuojelulaitos: Lotila
- Lastensuojelulaitos: Myllyjärvi
- Lastensuojelulaitos: Palokka
- Lastensuojelulaitos: Muu
- Ei työparia käynnillä
- Työpari Mobilesta
- Työpari Mobile-kuntien takapäivystäjästä
- Työpari Jämsän seudun kriisipäivystäjästä
- Työpari Jämsän seudun takapäivystäjästä
- Muu työpari
- Poliisipartio turvaamassa käyntiä

35) Kuulusteluun osallistuminen *

Valitse

Toimenpiteet 2/2

36) Tilapäismajoituksen järjestäminen

Lisää henkilömäärä paikan perään

- Mobile
- Mattilan lastenkoti
- Äänekosken perhetukikoti
- Lotilan nuorisokoti
- Myllyjärven nuorisokoti
- Tukiperhe
- Muu:

37) Jos muu tilapäismajoitus, niin mikä?

38) Avohuollon sijoitus

Lisää henkilömäärä paikan perään

- Mobile
- Mattilan lastenkoti
- Äänekosken perhetukikoti
- Lotilan nuorisokoti
- Myllyjärven nuorisokoti
- Palokan nuorisokoti
- Tukiperhe
- Muu:

39) Jos muu avohuollon sijoitus, niin mikä?

40) Kiireellinen sijoitus

Lisää henkilömäärä paikan perään

- Mattilan lastenkoti
- Äänekosken perhetukikoti
- Lotilan nuorisokoti
- Myllyjärven nuorisokoti
- Palokan nuorisokoti
- Tukiperhe
- Lapsen isä
- Lapsen äiti
- Sukulainen
- Muu:

41) Jos muu kiireellinen sijoitus, niin mikä?

42) Onko kyseessä ollut asiakas/asiakkaat jo kotikuntansa sosiaalitoimen asiakkaita? *

- Ei
- Kyllä
- Ei tietoa

43) Onko asiakas/asiakkaat jo aiemmin ollut sosiaalipäivystyksen asiakkaana? *

- Ei
- Kyllä
- Ei tietoa

44) Oliko yhteistyön sujumisessa ongelmia päivystysaikaan? *

- Ei
- Kyllä

45) Mitä ongelmia oli yhteistyön sujumisessa päivystysaikaan?

- Ei paikkaa lastensuojelulaitoksessa, Mattilan lastenkoti
- Ei paikkaa lastensuojelulaitoksessa, Äänekosken perhetukikoti
- Ei paikkaa lastensuojelulaitoksessa, Lotilan nuorisokoti
- Ei paikkaa lastensuojelulaitoksessa, Myllyjärven nuorisokoti
- Ei paikkaa lastensuojelulaitoksessa, tukiperhe
- Ei paikkaa lastensuojelulaitoksessa, muu:
- Päihdehuoltoon liittyen, mitä:
- Tilapäismajoituksen puute, millä alueella:
- Kotipalvelun yöpartion palveluita ei saatavilla, missä:
- Ei mahdollisuutta lukea sosiaalihuollon asiakaskertomuksia päivystysaikana
- Ei mahdollisuutta asiakastilanteen välittömään purkuun
- Muu, mikä:

46) Tuliko esille alueen palvelurakenteeseen liittyviä ongelmia tai puutteita? *

- Ei
- Kyllä

47) Millaisia alueen palvelurakenteeseen liittyviä ongelmia tai puutteita tuli esille? *

- Lastensuojeluun liittyen, mitä:
- Päihdehuoltoon liittyen, mitä:
- Tilapäismajoituksen puute, millä alueella:
- Kotipalvelun yöpartion palveluita ei saatavilla, missä:
- Muu, mikä:

48) Asiakastilanteesta tiedottaminen virka-aikana *

49) Oliko yhteistyön sujumisessa ongelmia virka-aikaan? *

Ei

Kyllä, millaisia:

50) Miten koet asiakkaan hyötynneen siitä, että sosiaalityön palvelut olivat saatavilla päivystysaikaan?

51) Käytetty työaika *

Valitse

52) Millaisena koet tehtävän henkisen kuormittavuuden asteikolla 1 – 10? *

Ei lainkaan kuormittava * 1 2 3 4 5 6 7 8 9 10 Erittäin kuormittava

53) Kuinka kauan virka-aikaista työaikaasi kului tämän asiakastilanteen tiedonsiirtoon asiakkaan kotikuntaan? *

Ei vastuuta tiedonsiirrosta

Alle 15 minuuttia

15 - 30 minuuttia

30 - 60 minuuttia

1 - 1,5 tuntia

1,5 - 2 tuntia

Muu aika, mikä:

54) Sana on vapaa



K O S K E
KESKI-SUOMEN
SOSIAALIALAN
OSAAMISKESKUS

Julkaisija

Keski-Suomen sosiaalialan osaamiskeskus

Käyntiosoite

Matarankatu 4, 1. kerros, Jyväskylä

Postiosoite

PL 35 (MAT), 40014 Jyväskylän yliopisto

www.koskeverkko.fi